

# 朝倉市図書館要覧



令和元年 7月

朝倉市図書館

## 目 次

|                   |      |
|-------------------|------|
| 1. 朝倉市の概要         | 1 p  |
| 2. 沿革             | 1 p  |
| 3. 組織・職員体制        | 3 p  |
| 4. 施設の概要          | 4 p  |
| 5. 予算             | 5 p  |
| 6. 運営方針           | 5 p  |
| 7. 図書館奉仕          | 7 p  |
| 8. 蔵書数            | 8 p  |
| 9. 個人利用統計         | 9 p  |
| 10. 団体利用統計        | 11 p |
| 11. 移動図書館車「おひさま号」 | 12 p |
| 12. 各種利用状況        | 13 p |
| 13. ベストリーダー       | 14 p |
| 14. テーマ本          | 14 p |
| 15. ブックスタート事業     | 15 p |
| 16. ボランティア活動      | 16 p |
| 17. 見学・体験学習等      | 17 p |
| 18. 行事実績          | 18 p |
| 19. 雑誌・新聞タイトル     | 23 p |
| 20. 郷土出身文学者（故人）   | 25 p |
| 21. ふるさと文庫        | 26 p |
| 22. 条例・規則         | 26 p |
| 23. 図書館へのアクセス     | 30 p |

## 1. 朝倉市の概要

朝倉市は、福岡県のほぼ中央部、福岡市の南東約30km、久留米市の北東約20kmに位置し、東は大分県日田市に接しています。市内を西から南東へと貫く国道386号から南側は平野、北側は古処山や馬見山をはじめとする800～1000m級の山々が連なっています。市域西端部には商工業を中心とした市街地や鉄道駅が立地し、北西部には旧城下町の秋月地区があり、「筑前の小京都」と呼ばれ、四季折々の風景を楽しむことができます。

また、市域南部には境界にほぼ沿う形で筑後川が流れ、河川沿いを中心に肥沃かつ平坦な農地を形成しています。

| 朝倉市データ |     | ※平成31年3月末現在 |               |
|--------|-----|-------------|---------------|
| 人口     |     | 53,189人     | (前年 53,743人)  |
| 男      | 日本人 | 24,842人     | (前年 25,122人)  |
|        | 外国人 | 288人        | (前年 212人)     |
| 女      | 日本人 | 27,681人     | (前年 28,092人)  |
|        | 外国人 | 378人        | (前年 317人)     |
| 世帯数    |     | 21,397帯     | (前年 21,192世帯) |
|        | 日本人 | 20,855人     | (前年 20,770世帯) |
|        | 外国人 | 542人        | (前年 422世帯)    |

## 2. 沿革

### 中央図書館

|             |                              |
|-------------|------------------------------|
| 昭和22年       | 甘木町公民館図書部発足                  |
| 昭和25年       | 甘木町立図書館として独立                 |
| 昭和29年       | 合併により甘木市立図書館に名称変更            |
| 昭和32年       | 新館落成                         |
| 昭和54年       | ボランティアグループ虹の会によるおはなし会開始      |
| 平成6年 5月21日  | 甘木市総合市民センター開館に合わせ移転・開館       |
| 平成6年10月26日  | 開館記念講演会「上杉鷹山に学ぶ」講師 童門冬二氏（作家） |
| 平成13年       | 朝倉郡内広域利用開始                   |
| 平成18年 3月20日 | 朝倉市発足により、朝倉市中央図書館に名称変更       |

### あさくら図書館

|             |                          |
|-------------|--------------------------|
| 平成 元年 8月18日 | 移動図書館車「おひさま号」巡回開始        |
| 平成 6年 7月16日 | 朝倉町民センター内に朝倉町図書館として開館    |
| 平成18年 3月20日 | 朝倉市発足により、朝倉市あさくら図書館に名称変更 |

## はき図書館

平成 8年 2月23日 杷木町社会教育総合センター内に図書室として設置  
平成18年 3月20日 朝倉市発足により、朝倉市はき図書館に名称変更

### 【合併後】

|                    |   |
|--------------------|---|
| 平成19年 3月           | はき図書館の電算システムを中央図書館の電算システムに統合<br>機構改革により、中央図書館（文化課）、あさくら図書館（朝倉<br>分室）、はき図書館（杷木分室）から、生涯学習課図書館係へ3館<br>統一 |
| 平成20年 4月           |   |
| 平成21年              | 「朝倉市子どもの読書活動推進協議会」を発足   |
| 平成22年 3月           | 「朝倉市子どもの読書活動推進計画」を策定  |
| 平成22年 4月           | 3館の電算システムを一本化   |
| 平成22年 4月           | 朝倉市読書団体等連絡会を発足する  |
| 平成23年 2月           | 朝倉自家用自動車協会より移動図書館車の寄贈を受ける<br>新「おひさま号」として運行  |
| 平成23年10月<br>～24年1月 | 小学生読書リーダー養成講座実施（4回）開催   |
| 平成24年 4月           | 教育支援センターより視聴覚ライブラリーの管理を引き継ぐ   |
| 平成25年11月           | 多文化サービス開始・英語版利用案内作成   |
| 平成26年 4月           | 雑誌スポンサー制度導入<br>SNSによる情報発信開始   |
| 平成26年 9月           | ブックスタート実施対象を10か月児から4か月児に変更<br>祝日開館開始  |
| 平成27年 3月           | 「朝倉市子どもの読書活動推進計画（改訂版）」を策定   |
| 平成27年 4月           | 北筑後地区管内広域利用開始<br>（小郡市・久留米市・うきは市・大刀洗町・筑前町・東峰村）   |
| 平成28年 2月           | 朝倉市子どもの読書活動推進キャラクター決定   |
| 平成28年 4月           | 休館日変更（あさくら館を火曜日に変更他）  |
| 平成28年 7月           | 3館の電算システムを更新  |
| 平成28年 7月           | 視聴覚ライブラリーを朝倉地区人権啓発情報センターへ移管   |
| 平成28年 7月           | 夏休み学生ボランティア事業開始   |
| 平成28年 9月           | インターネット予約開始   |
| 平成29年 7月           | 九州北部豪雨により、はき館一時休館（7月6日～18日）   |
| 平成30年 4月           | 国立国会図書館デジタル化資料送信サービス開始  |

### 朝倉市子どもの読書活動推進

#### キャラクター

（漫画家・竹宮恵子氏提供）

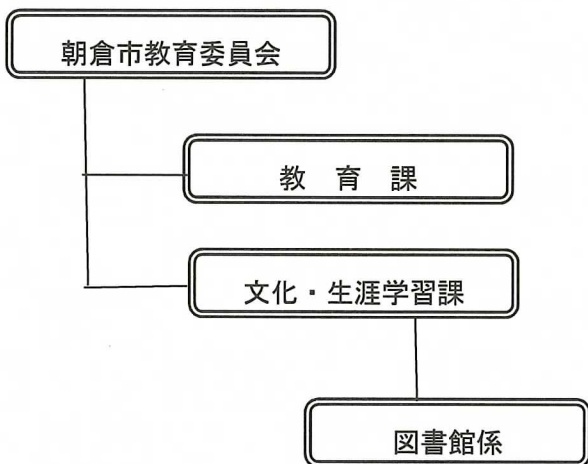


漫画家・竹宮恵子氏より復興支援の色紙をいただきました。（図書館に展示）

移動図書館おひさま号

| 年     | 月 日   | あゆみ                               |
|-------|-------|-----------------------------------|
| 昭和63年 |       | 移動図書館準備開始                         |
| 平成元年  | 8月18日 | 移動図書館巡回開始<br>地域ステーション4ヶ所からスタート    |
| 6年    | 7月16日 | 「朝倉町図書館」開館<br>地域ステーション20ヶ所になる     |
| 7年    |       | 小学校2校巡回開始                         |
| 8年    |       | 幼稚園、保育所4ヶ所巡回開始<br>地域ステーション31ヶ所になる |
| 12年   |       | 小学校学級文庫開始                         |
| 14年   |       | 地域ステーション28ヶ所になる                   |
| 16年   |       | 地域ステーション22ヶ所になる                   |
| 19年   | 8月    | 地域ステーション巡回終了                      |
|       | 9月    | 市内幼稚園、保育所14ヶ所巡回開始                 |
| 20年   | 3月    | 小学校への巡回終了                         |
|       | 5月    | 市内幼稚園、保育所19ヶ所巡回                   |
| 21年   | 5月    | 市内幼稚園、保育所20ヶ所巡回                   |
| 23年   | 3月    | 二代目「おひさま号」納車                      |
| 24年   | 5月    | 市内幼稚園、保育所21ヶ所巡回                   |
| 28年   | 5月    | 市内幼稚園、保育所22ヶ所（全認可保育所）巡回           |
| 30年   | 5月    | 市内幼稚園、保育所21ヶ所（全認可保育所）巡回           |

3. 組織・職員体制（平成30年4月1日現在）



（中央図書館）  
 図書館長（再任用職員）  
 図書館係長（司書資格）  
 市職員 2人  
 嘱託職員（司書資格）7人  
 嘱託職員（事務）2人

（あさくら図書館）  
 嘱託職員5人（司書資格5人）

（はき図書館）  
 嘱託職員2人（司書資格2人）

#### 4. 施設の概要

##### 朝倉市中央図書館

(1F)

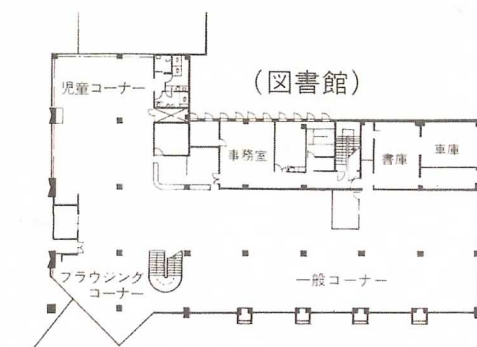
|            |        |
|------------|--------|
| 児童閲覧室      | 183.6㎡ |
| ブラウジングコーナー | 217.9㎡ |
| 一般閲覧室      | 493.3㎡ |
| BM車庫       | 61.1㎡  |
| BM書庫       | 49.7㎡  |
| 対面朗読室      | 15.8㎡  |
| 事務室        | 99.9㎡  |
| 館長室        | 23.5㎡  |

(2F)

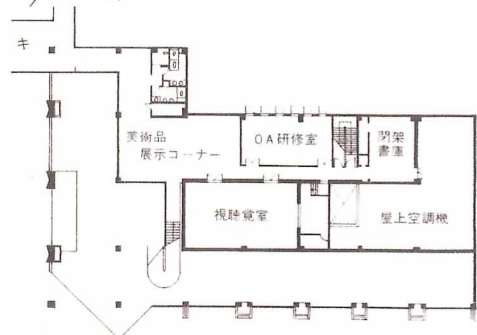
|          |       |
|----------|-------|
| 郷土作家コーナー | 12.0㎡ |
| 閉架書庫     | 49.7㎡ |
| 第2閉架書庫   | 67.2㎡ |

計 1,273.7㎡

中央図書館  
(1F)



(2F)



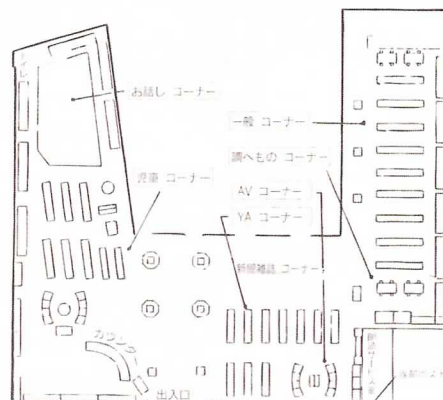
##### 朝倉市あさくら図書館

(1F)

|    |          |
|----|----------|
| 開架 | 1,195.1㎡ |
| 閉架 | 75㎡      |

計 1,270.1㎡

あさくら図書館

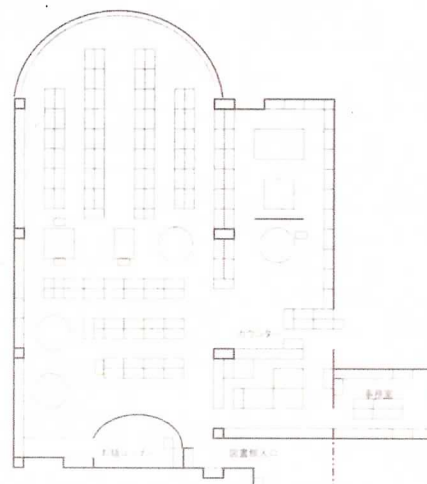


##### 朝倉市はき図書館

(1F)

|    |      |
|----|------|
| 開架 | 300㎡ |
|----|------|

はき図書館



## 5. 予算

(単位：千円)

| 区分              | H30年度<br>予算(最終) | H31年度<br>当初予算 | 備考                                  |
|-----------------|-----------------|---------------|-------------------------------------|
| 1 報酬            | 36              | 2,016         | 館長報酬<br>子どもの読書活動推進協議会委員報酬           |
| 7 賃金            | 36,154          | 36,561        | 図書司書、一般事務嘱託職員報酬等                    |
| 8 報償費           | 1,401           | 1,370         | 講師謝金<br>ブックスタートボランティア謝金・絵本代等        |
| 9 旅費            | 108             | 915           | 嘱託職員通勤手当、研修会他                       |
| 11 需用費          | 5,048           | 4,886         | 消耗品費・印刷製本費・燃料費                      |
| 12 役務費          | 324             | 335           | 郵便料・車両保険料・労災保険料                     |
| 13 委託料          | 5,546           | 5,485         | 移動図書館業務・巡回文庫業務<br>資料回収業務・資料デジタル化委託他 |
| 14 使用料及び<br>賃借料 | 830             | 838           | 図書館システム借上料                          |
| 18 備品購入費        | 24,933          | 25,436        | 図書購入費・AV購入費他                        |
| 19 補助金及び<br>交付金 | 57              | 57            | 日本図書館協会負担金<br>県図書館協議会負担金            |
| 27 公課費          | 41              | 9             | 重量税                                 |
| 合計              | 74,478          | 77,908        |                                     |

## 6. 運営方針

### ◎基本理念（平成18年策定）

朝倉市図書館は、市民が生涯の各時期にあって理想や生きがいを求め、ひいては学術・文化を高める生涯学習中核施設としての使命を踏まえ、次の5つの図書館像を目指します。

- ①すべての人が憩い、安らぎを感じて「また来たい」と思う図書館
- ②すべての乳幼児に、絵本の楽しさとふれあいの幸せを与える図書館
- ③市民の生涯学習に必要な資料や情報等を豊富に収集し提供する図書館
- ④図書館員が日々研鑽に努めて力量を養い、レファレンスや地域支援サービス等を通して、市民に貢献できる図書館
- ⑤地域の文化を掘り起こし、後世に伝えるための資料の収集と研究を行い、さらには新たな文化の創造を援助できる図書館

## ◎ 三館の運営方針

### [中央図書館]

朝倉市の中央図書館として、総合的な図書館としての機能を有しています。全分野の出版物を網羅的に収集するとともに、市民向けの文学講座や歴史講座、読書講演会等の企画・実施については、統括的な役割を担い、地域や学校、関係機関・団体等と連携・協力し読書活動を推進します。

更に、地域や市民にとって役に立つ図書館として多様な年齢層に合ったサービスやレファレンスサービス、障害者サービス等、地域を支える情報拠点をめざし、幅広い図書館サービスを展開します。

### [あさくら図書館]

朝倉地域や周辺地域の図書館として、地域の方々の暮らしに役立つ図書館サービスを行います。特に子どもの読書推進を中核に据えた児童サービスの充実、並びに広くて明るい施設環境を生かした、いこいとやすらぎのある滞在型の図書館づくりを推進します。また、複合施設内の地域コミュニティと連携し、地域の歴史文化活動、学習活動の資料提供や読書相談、地域情報の発信等を行い、新規利用者の開拓に努めます。

この他、市内全域の就学前幼児を対象とした移動図書館サービスの充実を図ります。

### [はき図書館]

中心市街地から最東部に位置する杷木地域や周辺地域の図書館として、交通弱者を始めとする地域住民の暮らしに役立つ図書館サービスを行い、他館との連携の下、図書館機能の強化に努めます。また、学校、ボランティア、地域コミュニティと連携・協力しながら、地域の歴史文化を活かした資料提供や地域情報の発信等、催事の企画や団体貸出、読書指導などを行い、地域の特性に沿ったサービスを展開します。

## ◎ 平成31年度朝倉市教育施策要綱

目指すべき図書館像の実現に向け、以下のことを重点的に取り組みます。

### (1) 図書館サービスの充実

- ① 図書館の適正な管理運営
  - ・ 図書館の利便性向上と危機管理への取り組み
  - ・ 図書館システムの整備・活用
  - ・ レファレンスやリクエストサービスの充実
- ② 市民のニーズに応じた図書館資料の整備
  - ・ 地域の課題や多様な利用者に対応した資料の収集・整備
  - ・ 貴重資料・地域資料の収集と保存整備
  - ・ 図書館間ネットワークの整備
- ③ 巡回文庫や移動図書館を活用した読書環境の整備
  - ・ 移動図書館事業の推進
  - ・ 巡回文庫事業の推進

### (2) 読書活動の推進

- ① 各種機関と連携した読書推進事業の充実
  - ・ 各種講座等図書館事業の充実
  - ・ 関係機関・団体との連携と活動の支援
  - ・ 「朝倉市子どもの読書活動推進計画（改訂版）」の推進
- ② ブックスタート事業の整備・推進
  - ・ ブックスタートボランティアの育成
  - ・ ブックスタート事業の推進



## 7. 図書館奉仕

- 開館時間 午前10時～午後6時
- 休館日 ①中央図書館・はき図書館  
毎週月曜日  
図書整理日・毎月最終水曜日（7月・8月・12月・1月を除く）  
②あさくら図書館  
毎週火曜日  
図書整理日・毎月最終木曜日（7月・8月・12月・1月を除く）  
③全館共通  
年末年始（12月28日～1月4日）、  
特別整理期間（毎年15日程度）
- 個人貸出 市内に住んでいる人、市内に通勤・通学している人  
久留米市・小郡市・うきは市・筑前町・大刀洗町・東峰村に住んでいる人
- 貸出冊数 市内に住んでいる人、市内に通勤・通学している人  
図書資料15冊まで、視聴覚資料2点まで、雑誌5冊まで  
久留米市・小郡市・うきは市・筑前町・大刀洗町・東峰村に住んでいる人  
図書資料15冊まで、雑誌5冊まで
- 貸出期間 15日間（貸出日を含む）
- 予約（リクエスト）サービス  
貸出中の資料や、図書館にない資料について予約（リクエスト）が可能。  
受付は、図書10冊・雑誌3冊・視聴覚資料1点以内
- 複写 著作権法の範囲内で複写サービス  
（資料の損傷の恐れがある場合は、コピーできない場合あり）  
モノクロコピー 1枚10円  
カラーコピー 1枚50円
- インターネット  
各館にインターネット用のパソコンを設置。  
（中央図書館2台、あさくら図書館1台、はき図書館1台）  
一人30分間（小学4年生以上・無料）
- 館内視聴 館内で視聴覚資料の視聴が可能。  
中央図書館（CD、DVD）、あさくら図書館（CD、DVD、ビデオ）、  
はき図書館（CD）
- 対面朗読室 希望がある場合に、対面朗読を実施。  
それ以外の時間は、親子ルームとして活用。
- 団体貸出 市内の読書団体、学校、コミュニティ、福祉施設等に貸出を実施  
貸出冊数 200冊まで 貸出期間 60日以内
- 巡回文庫 市内の学校、コミュニティ、福祉施設等で希望する団体に公用車により  
巡回して配本を行う。
- 移動図書館 市内の幼稚園・保育所22施設に対して貸出を実施。
- その他 インターネットによる蔵書検索・予約・情報提供サービスを実施。

## 8. 蔵書数（平成31年3月末現在）

|       |           | 中央館     |        | あさくら館<br>(移動図書館含) |        | はき館     |        | 合計      |       |
|-------|-----------|---------|--------|-------------------|--------|---------|--------|---------|-------|
| 分類    |           | 冊(点)    | %      | 冊(点)              | %      | R1 冊(点) | %      | 冊(点)    | %     |
| 一般書   | 0 総記      | 4,063   | 3.2    | 2,069             | 3.1    | 604     | 2.3    | 6,736   | 3.0   |
|       | 1 哲学      | 6,765   | 5.3    | 2,505             | 3.8    | 982     | 3.7    | 10,252  | 4.6   |
|       | 2 歴史      | 12,010  | 9.3    | 4,687             | 7.1    | 2,409   | 9.1    | 19,106  | 8.6   |
|       | 3 社会科学    | 17,417  | 13.5   | 6,497             | 9.8    | 2,592   | 9.8    | 26,506  | 12.0  |
|       | 4 自然科学    | 7,233   | 5.6    | 3,584             | 5.4    | 1,644   | 6.2    | 12,461  | 5.6   |
|       | 5 技術工学    | 11,251  | 8.8    | 5,644             | 8.5    | 2,706   | 10.2   | 19,601  | 8.9   |
|       | 6 産業      | 5,122   | 4.0    | 2,470             | 3.7    | 869     | 3.3    | 8,461   | 3.8   |
|       | 7 芸術美術    | 12,757  | 9.9    | 6,082             | 9.2    | 3,124   | 11.8   | 21,963  | 9.9   |
|       | 8 言語      | 1,718   | 1.3    | 895               | 1.3    | 471     | 1.8    | 3,084   | 1.4   |
|       | 9 文学      | 50,205  | 39.1   | 31,893            | 48.1   | 11,096  | 41.9   | 93,194  | 42.1  |
|       | 計         | 128,541 | 100.0  | 66,326            | 100.0  | 26,497  | 100.0  | 221,364 | 100.0 |
| 児童書   | P 紙芝居     | 1017    | 2.4    | 834               | 2.2    | 522     | 2.9    | 2,373   | 2.4   |
|       | E1 絵本(日本) | 10,761  | 25.9   | 12,118            | 31.4   | 5,223   | 29.2   | 28,102  | 28.7  |
|       | E2 絵本(外国) | 6,079   | 14.6   | 4,824             | 12.5   | 2,511   | 14.1   | 13,414  | 13.7  |
|       | 0 総記      | 337     | 0.8    | 425               | 1.1    | 192     | 1.1    | 954     | 1.0   |
|       | 1 哲学      | 532     | 1.3    | 354               | 0.9    | 171     | 1.0    | 1,057   | 1.1   |
|       | 2 歴史      | 1,611   | 3.9    | 1,198             | 3.1    | 796     | 4.5    | 3,605   | 3.7   |
|       | 3 社会科学    | 1,867   | 4.5    | 1,253             | 3.2    | 710     | 4.0    | 3,830   | 3.9   |
|       | 4 自然科学    | 3,068   | 7.4    | 3,097             | 8.0    | 1,434   | 8.0    | 7,599   | 7.8   |
|       | 5 技術工学    | 972     | 2.3    | 1,070             | 2.8    | 509     | 2.8    | 2,551   | 2.6   |
|       | 6 産業      | 706     | 1.7    | 652               | 1.7    | 362     | 2.0    | 1,720   | 1.8   |
|       | 7 芸術美術    | 1,639   | 3.9    | 1,657             | 4.3    | 842     | 4.7    | 4,138   | 4.2   |
|       | 8 言語      | 461     | 1.1    | 442               | 1.1    | 193     | 1.1    | 1,096   | 1.1   |
|       | 9 文学      | 12,549  | 30.2   | 10,653            | 27.6   | 4,395   | 24.6   | 27,597  | 28.1  |
| 計     | 41,599    | 100.0   | 38,577 | 100.0             | 17,860 | 100.0   | 98,036 | 100.0   |       |
| 視聴覚資料 | CD        | 2,515   | 66.8   | 1,955             | 64.9   | 1,198   | 63.8   | 5,668   | 65.5  |
|       | カセット      | 31      | 0.8    | 35                | 1.2    | 0       | 0.0    | 66      | 0.8   |
|       | ビデオ       | 270     | 7.2    | 541               | 18.0   | 438     | 23.3   | 1,249   | 14.4  |
|       | DVD       | 951     | 25.2   | 482               | 16.0   | 241     | 12.8   | 1,674   | 19.3  |
|       | 計         | 3,767   | 100.0  | 3,013             | 100.0  | 1,877   | 100.0  | 8,657   | 100.0 |
| 雑誌    | タイトル数     | 128     |        | 65                |        | 31      |        |         |       |
|       | 雑誌        | 5,636   |        | 3,457             |        | 1,365   |        | 10,458  |       |
|       | 備品        | 108     |        | 79                |        | 12      |        | 199     |       |
|       | 総計        | 179,651 |        | 111,452           |        | 47,611  |        | 338,714 |       |

### 【種別蔵書割合】

| 種別    | 中央      |       | あさくら    |       | はき     |       | 移動    |       | 合計      |       |
|-------|---------|-------|---------|-------|--------|-------|-------|-------|---------|-------|
|       | 冊数      | %     | 冊数      | %     | 冊数     | %     | 冊数    | %     | 冊数      | %     |
| 一般書   | 128,541 | 71.6  | 66,326  | 63.2  | 26,497 | 55.7  | 0     | 0.0   | 221,364 | 65.4  |
| 児童書   | 41,599  | 23.2  | 31,993  | 30.5  | 17,860 | 37.5  | 6,584 | 100.0 | 98,036  | 28.9  |
| 雑誌    | 5,636   | 3.1   | 3,457   | 3.3   | 1,365  | 2.9   | 0     | 0.0   | 10,458  | 3.1   |
| 視聴覚資料 | 3,767   | 2.1   | 3,013   | 2.9   | 1,877  | 3.9   | 0     | 0.0   | 8,657   | 2.6   |
| 備品    | 108     | 0.1   | 79      | 0.1   | 12     | 0.0   | 0     | 0.0   | 199     | 0.1   |
| 計     | 179,651 | 100.0 | 104,868 | 100.0 | 47,611 | 100.0 | 6,584 | 100.0 | 338,714 | 100.0 |

【平成30年度新規購入資料数】

3館合計

|       |          |
|-------|----------|
| 図書資料  | 15,266 冊 |
| 視聴覚資料 | 261 点    |

9. 個人利用統計（広域利用者含む）

(1) 登録者数

19,111人（平成31年3月末現在）

◎地区別登録者数（人）

|      |        |
|------|--------|
| 朝倉市  | 18,423 |
| 筑前町  | 253    |
| 東峰村  | 32     |
| 久留米市 | 94     |
| 小郡市  | 39     |
| 大刀洗町 | 89     |
| うきは市 | 131    |
| 筑紫野市 | 19     |
| その他  | 31     |
| 計    | 19,111 |

朝倉市利用カード

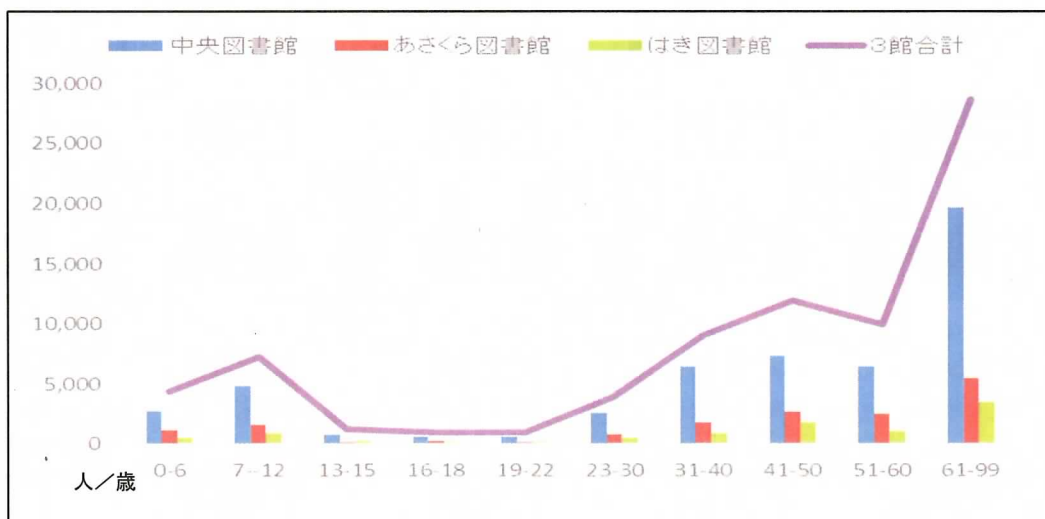


(2) 利用者数（平成30年度）

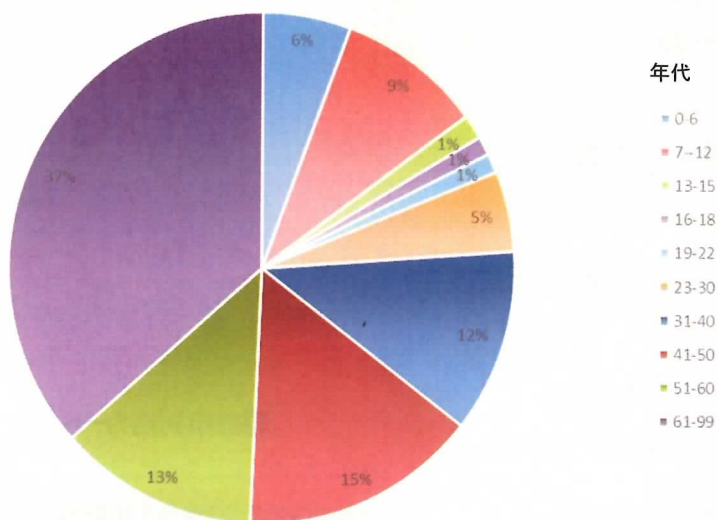
(人)

| 館名      | 児童<br>0-12歳 | 学生<br>13-22歳 | 一般<br>23歳以上 | 合計     | 一日平均  |
|---------|-------------|--------------|-------------|--------|-------|
| 中央図書館   | 7,571       | 1,976        | 42,572      | 52,119 | 174.3 |
| あさくら図書館 | 2,683       | 569          | 13,195      | 16,447 | 56.1  |
| はき図書館   | 1,378       | 545          | 7,794       | 9,717  | 32.3  |
| 3館合計    | 11,632      | 3,090        | 63,561      | 78,283 | 262.7 |

◎年齢別利用者数



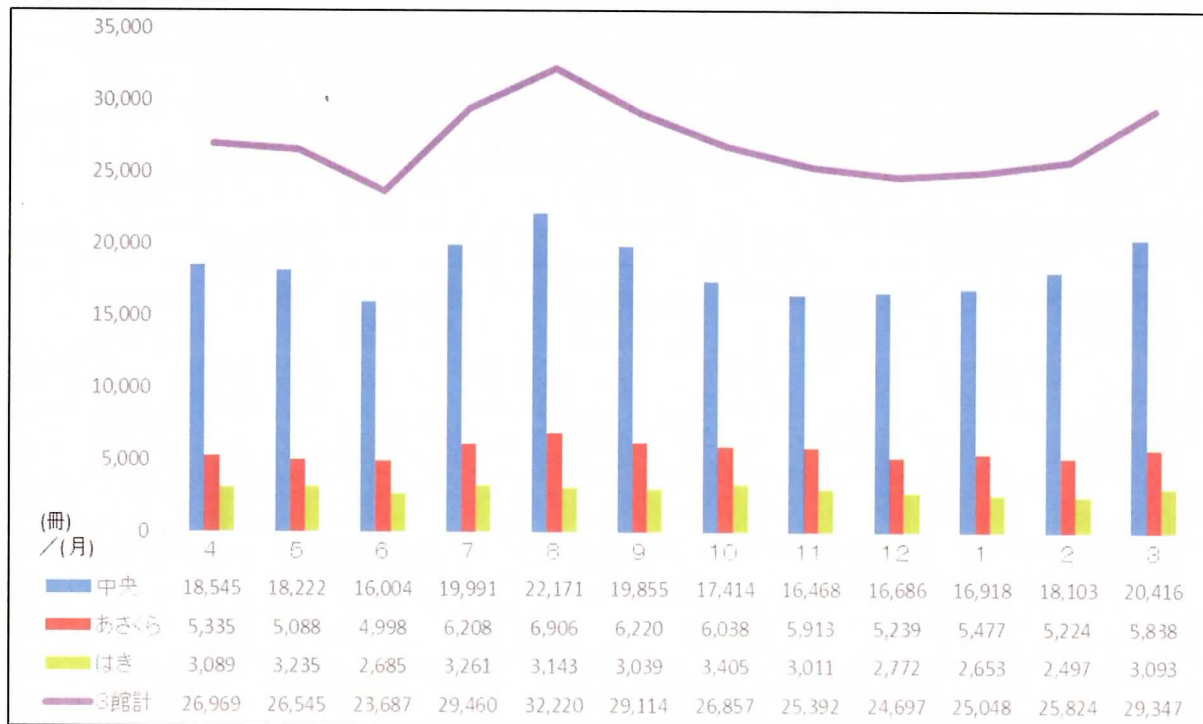
◎年齢別利用者の割合（3館合計）



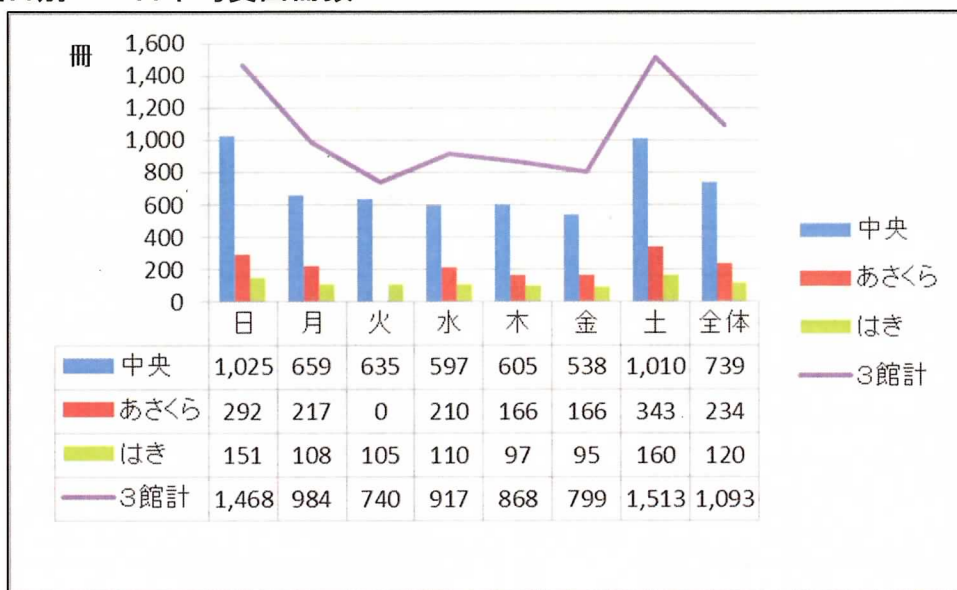
（3）貸出冊数（平成30年度）

|          | 単位 | 中央      | あさくら   | はき     | 3館合計    |
|----------|----|---------|--------|--------|---------|
| 開館日数     | 日  | 299     | 293    | 301    | 298     |
| 貸出冊数     | 冊  | 220,793 | 68,484 | 35,883 | 325,160 |
| 一日平均貸出冊数 | 冊  | 739     | 234    | 120    | 1,093   |
| 月平均貸出冊数  | 冊  | 18,400  | 5,707  | 2,991  | 27,098  |

◎月別貸出冊数



◎曜日別 一日平均貸出冊数



10. 団体利用統計 (平成30年度)

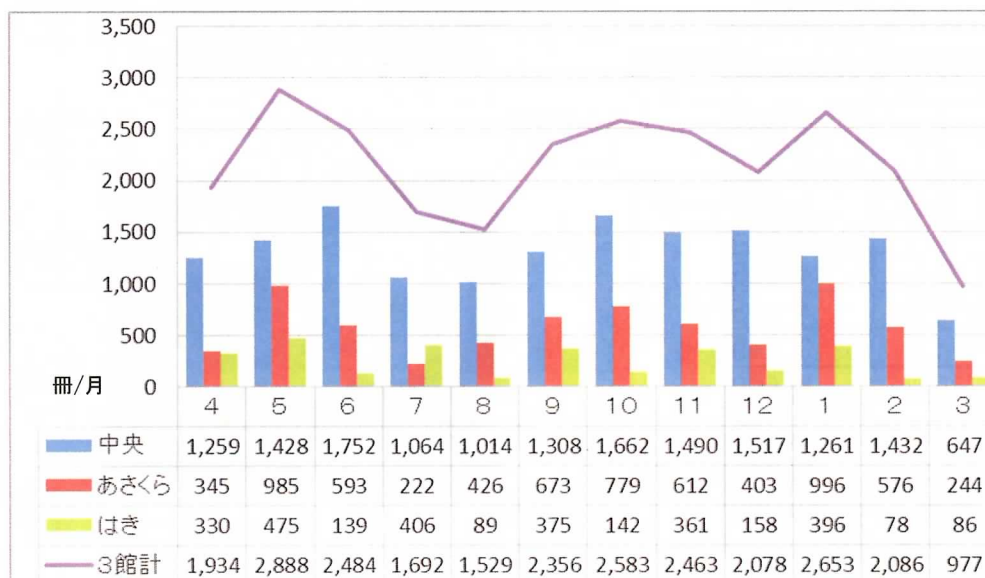
(1) 新規登録団体数 3団体

(2) 利用団体数 (団体)

|     | 中央 | あさくら | はき | 3館計 (重複除く) |
|-----|----|------|----|------------|
| 団体数 | 87 | 52   | 24 | 144        |

(3) 貸出冊数

|          | 単位 | 中央     | あさくら  | はき    | 3館計    |
|----------|----|--------|-------|-------|--------|
| 開館日数     | 日  | 299    | 293   | 301   | 298    |
| 貸出冊数     | 冊  | 15,834 | 6,854 | 3,035 | 25,723 |
| 一日平均貸出冊数 | 冊  | 53     | 24    | 11    | 88     |
| 月平均貸出冊数  | 冊  | 1,320  | 572   | 253   | 2,145  |



(4) 巡回文庫 (平成 30 年度)

団体貸出のうち、巡回文庫による配本を行った団体と貸出冊数 28 団体

(冊)

|       | 施設・団体  | 貸出冊数  |                      | 施設・団体          | 貸出冊数    |     |
|-------|--------|-------|----------------------|----------------|---------|-----|
| 市内小学校 | 秋月小学校  | 346   | 地域<br>テコ<br>イミ<br>ユニ | 秋月コミュニティ運営協議会  | 605     |     |
|       | 蜷城小学校  | 703   |                      | 福田コミュニティ協議会    | 300     |     |
|       | 馬田小学校  | 454   |                      | 三奈木地区コミュニティ協議会 | 307     |     |
|       | 福田小学校  | 118   |                      | 美奈宜の杜コミュニティ協議会 | 300     |     |
|       | 甘木小学校  | 100   |                      | 志波地域コミュニティ協議会  | 420     |     |
|       | 三奈木小学校 | 443   |                      | 久喜宮地域コミュニティ協議会 | 420     |     |
|       | 大福小学校  | 1,383 |                      | 高齢者<br>施設      | ケアハウス 雅 | 600 |
|       | 朝倉東小学校 | 1,002 |                      |                | アルファ俊聖  | 600 |
|       | 杷木小学校  | 1     |                      |                | 健生館     | 919 |
| 市内中学校 | 十文字中学校 | 318   | の子<br>施ど<br>設も       | 健生館 美奈宜の杜      | 188     |     |
|       | 秋月中学校  | 462   |                      | いきいき健康クラブ      | 243     |     |
|       | 甘木中学校  | 687   |                      | ドラモリ保育園        | 607     |     |
|       | 比良松中学校 | 629   |                      | 秋月学童保育所        | 477     |     |
|       | 杷木中学校  | 杷木中学校 |                      | 227            | 杷木学童保育所 | 500 |
|       |        |       |                      |                |         |     |
| 合計    |        |       |                      |                | 13,359  |     |

1 1. 移動図書館 「おひさま号」 (平成 30 年度)

(1) 利用団体数 21 団体

(2) 移動図書館利用者数 17, 134 人

(3) 月別貸出冊数

| 月      | 貸出冊数   |
|--------|--------|
| 5      | 2,339  |
| 6      | 4,323  |
| 7      | 3,547  |
| 8      | 2,593  |
| 9      | 4,685  |
| 10     | 4,365  |
| 11     | 3,849  |
| 12     | 2,690  |
| 1      | 3,746  |
| 2      | 4,443  |
| 合計     | 36,580 |
| 平均 (月) |        |

(運行拠点:あさくら図書館)  
移動図書館車「おひさま号」



(4) 各ステーション別貸出冊数

冊

|         |       |
|---------|-------|
| 宮野幼稚園   | 1,367 |
| 大福幼稚園   | 1,317 |
| ひろにわ保育所 | 2,058 |
| 杷木保育所   | 1,405 |
| 志和保育所   | 942   |
| 久喜宮保育所  | 1,002 |
| 立石保育所   | 2,740 |
| 馬田保育所   | 1,932 |
| 生い立つ保育所 | 4,826 |
| 蜷城保育所   | 1,120 |
| 秋月保育所   | 341   |

|         |        |
|---------|--------|
| 甘木聖和幼稚園 | 388    |
| 黄金川保育所  | 2,417  |
| 真愛保育園   | 3,740  |
| 甘木幼稚園   | 2,252  |
| 安川保育所   | 824    |
| 三奈木保育所  | 1,323  |
| 甘木双葉幼稚園 | 1,136  |
| 福田保育所   | 1,402  |
| どれみ保育園  | 1,039  |
| 青梅保育園   | 3,009  |
| 合計      | 36,580 |

車体イラストは、絵本作家 長野ヒデ子さんによるものです。

右のイラストは車体左側のもの。



1 2. 各種利用状況 (平成 30 年度)

○相互貸借状況

|      |        |
|------|--------|
| 貸出冊数 | 1,134冊 |
| 借受冊数 | 784冊   |

**おひさま号 が  
各図書館にやってきました。**

○リクエスト処理件数

|         |        |
|---------|--------|
| 中央図書館   | 5,667冊 |
| あさくら図書館 | 1,220冊 |
| はき図書館   | 995冊   |
| 3館計     | 7,882冊 |



○インターネット利用状況

|         |        |
|---------|--------|
| 中央図書館   | 1,714回 |
| あさくら図書館 | 406回   |
| はき図書館   | 387回   |
| 3館計     | 2,507回 |



○レファレンス受付状況

|         | 口頭     | 電話   | 文書 | 読書案内   | 計       |
|---------|--------|------|----|--------|---------|
| 中央図書館   | 2,331回 | 20回  | 3回 | 3,218回 | 5,572回  |
| あさくら図書館 | 1,418回 | 283回 | 1回 | 1,646回 | 3,348回  |
| はき図書館   | 1,190回 | 49回  | 0回 | 1,498回 | 2,737回  |
| 3館計     | 4,939回 | 352回 | 4回 | 6,362回 | 11,657回 |

### 13. ベストリーダー (平成30年度)

|    | 順位 | 貸出回数 | 資料名                     | 編著者       | 出版社       |
|----|----|------|-------------------------|-----------|-----------|
| 児童 | 1  | 198  | だるまさんと                  | かがくい ひろし  | ブロンズ新社    |
|    | 2  | 179  | だるまさんの                  | かがくい ひろし  | ブロンズ新社    |
|    | 3  | 143  | がたんごとんがたんごとん            | 安西 水丸     | 福音館書店     |
|    | 4  | 138  | ぴょーん                    | まつおか たつひで | ポプラ社      |
|    | 5  | 131  | はらぺこあおむし                | エリック・カール  | 偕成社       |
|    | 6  | 130  | ぴんぽーん                   | 山岡 ひかる    | アリス館      |
|    | 7  | 128  | おべんとうばこのうた              | さいとう しのぶ  | ひさかたチャイルド |
|    | 8  | 123  | あー・あー                   | 三浦 太郎     | 童心社       |
|    | 9  | 119  | だるまさんが                  | かがくい ひろし  | ブロンズ新社    |
|    | 10 | 118  | カブトムシ                   | 野村 周平     | 集英社       |
|    | 10 | 118  | クワガタムシ                  | 高塚 博成     | 集英社       |
| 一般 | 1  | 119  | まるっと朝倉・うきは              |           | 文栄出版社     |
|    | 2  | 82   | 大家さんと僕                  | 矢部 太郎     | 新潮社       |
|    | 2  | 78   | かがみの孤城                  | 辻村 深月     | ポプラ社      |
|    | 4  | 77   | あさくらグルメ                 |           | 文栄出版社     |
|    | 5  | 73   | 魔力の胎動                   | 東野 圭吾     | KADOKAWA  |
|    | 6  | 65   | お互い40代婚                 | たかぎ なおこ   | KADOKAWA  |
|    | 7  | 57   | おひとりさまのゆたかな年収<br>200万生活 | おづ まりこ    | KADOKAWA  |
|    | 8  | 53   | コーヒーが冷めないうちに            | 川口 俊和     | サンマーク出版   |
|    | 9  | 51   | マスカレード・ナイト              | 東野 圭吾     | 集英社       |
|    | 10 | 50   | なぞとき遺跡発掘部               | 日向 夏      | 小学館       |
|    | 10 | 50   | 万引き家族                   | 是枝 裕和     | 宝島社       |

### 14. テーマ本 (センター展示コーナー) (平成30年度)

毎月、様々なテーマを設定して図書資料を紹介しました。

|     | 中央図書館             | あさくら図書館      | はき図書館                |
|-----|-------------------|--------------|----------------------|
| 4月  | 図書館にこんな本あるなんて     | 春、動き出す       | あなたの”ここぞの本”みつけてみませんか |
| 5月  | 知ることから始めよう        | 私たち、親子なんです   | おでかけ日和               |
| 6月  | コミックエッセイ          | 道草のススメ       | 暮らしの愉しみ              |
| 7月  | 九州北部豪雨<br>～あれから1年 | これからの未来の形    | 涼を求めて。               |
| 8月  | 今年の夏は何をしようかな      | おめでとう「おひさま号」 | 癒す。補う。整える。           |
| 9月  | おうちde美術館めぐり       | 秋の夜長の過ごし方    | 大地の恵み                |
| 10月 | 児童文学者 飯田榮彦氏の      | 朝倉日和         | 旅気分。                 |
| 11月 | 作品と人生             | 心地よい眠りへ      | ホッと一息 本と一息           |
| 12月 | 冬じたく始めます          | ほんのきもちです     | 良い年の瀬を。              |
| 1月  | 今年こそグローバルな人に      | めばえ          | 新しい年を素敵に1年に!         |
| 2月  | なる!               | はたらく、ということ   | ぽかぽかしたい!             |
| 3月  | 生きものの本            | 春の陽気にさそわれて   | 春支度。                 |



## 15. ブックスタート事業

### 《朝倉市ブックスタート事業》

朝倉市では、絵本を通して赤ちゃん親子（家族）でゆっくりと心触れあうひとときを持ってほしいとの願いから、子育て支援事業の一環として「ブックスタート」事業に取り組んでいます。

### ○ブックスタート事業のあゆみ

合併前から各自治体でブックスタート事業に取り組んできました。

また、時代のニーズに応じて次のとおり事業内容を変更してきました。

#### 【合併前】

| 旧自治体名 | 開始時期       | 会場              | 実施者                 | 内容                   | 配付冊数           |
|-------|------------|-----------------|---------------------|----------------------|----------------|
| 甘木市   | H. 16. 4～  | 10ヶ月児健診会場       | 図書館職員<br>ブックスタート推進員 | 絵本相談・配付<br>(ブックスタート) | 2冊<br>(4冊から選択) |
| 朝倉町   | H. 13. 4～  | 10ヶ月児健診<br>図書館内 | 図書館職員               | 絵本相談・配付<br>(類似事業)    | 1冊<br>(3冊から選択) |
| 杷木町   | H. 14. 11～ | 10ヶ月児健診会場       | 図書館職員<br>ボランティア     | 絵本相談・配付<br>(類似事業)    | 1冊<br>(4冊から選択) |

#### 【合併後】

|     |                    |                                     |                                    |   |          |                              |
|-----|--------------------|-------------------------------------|------------------------------------|---|----------|------------------------------|
| 朝倉市 | ブックスタート            | H. 18. 4～<br>(移行期間)                 | 10ヶ月児健診<br>旧自治体3会場                 | 図書館職員<br>ブックスタート推進員                                   | 絵本相談及び配布 | 絵本2冊<br>(4冊から選択)             |
|     |                    | H. 19. 4～<br>H27. 2                 | 10ヶ月児健診<br>甘木会場 健診会場<br>杷木会場 図書館内  |   |          | 絵本1冊<br>(2冊から選択)             |
|     | ブックスタート<br>フォローアップ | H. 26. 9～                           | 4ヶ月児健診<br>甘木会場 図書館内<br>杷木会場 図書館内   | 図書館職員<br>ブックスタートボラン<br>ティア                            | 絵本相談及び配布 | 絵本1冊<br>(2冊から選択)             |
|     |                    | H. 18. 4～<br>H. 22. 4～<br>H. 26. 9～ | 1歳6ヶ月児健診<br>甘木会場 健診会場<br>杷木会場 図書館内 | 図書館職員<br>ブックスタート推進員<br><br>図書館職員<br>ブックスタートボラン<br>ティア |          | 絵本1冊<br><br>絵本1冊<br>(2冊から選択) |

### ○平成30年度ブックスタートスタッフと配布絵本



ボランティアのみなさん

どちらか1冊ずつ選んでもらいます



4か月児の配布絵本



1歳半児の配布絵本

## ○平成30年度の実績

### ■ブックスタート【4か月健診時参加者数】 平成29年11月～平成30年10月生まれ

| 4ヶ月児  | 4月 | 5月 | 6月 | 7月 | 8月 | 9月 | 10月 | 11月 | 12月 | 1月 | 2月 | 3月 | 合計  |
|-------|----|----|----|----|----|----|-----|-----|-----|----|----|----|-----|
| 中央図書館 | 22 | 36 | 32 | 30 | 29 | 29 | 39  | 16  | 26  | 24 | 37 | 24 | 344 |
| はき図書館 | 8  |    | 4  |    | 3  |    | 5   |     | 4   |    | 3  |    | 27  |

\* 図書館での実施数 18回 (4ヶ月児参加者総数数 371人) 対象者の98.2%実施

### ■ブックスタートフォローアップ【1歳半健診時参加者数】平成28年9月～平成29年8月生まれ

| 1歳半児  | 4月 | 5月 | 6月 | 7月 | 8月 | 9月 | 10月 | 11月 | 12月 | 1月 | 2月 | 3月 | 合計  |
|-------|----|----|----|----|----|----|-----|-----|-----|----|----|----|-----|
| 中央図書館 | 43 | 31 | 23 | 27 | 35 | 20 | 30  | 29  | 19  | 30 | 28 | 33 | 348 |
| はき図書館 | 5  |    | 7  |    | 7  |    | 3   |     | 8   |    | 8  |    | 38  |

\* 図書館での実施数 18回 (1歳半児参加者総数 386人) 対象者の98.5%実施

### ■プレパパ・ママクラス 計6回 68人

もうすぐ出産予定の方を対象に健康課が行っているプレパパ・ママ教室のなかで、子育てに関する図書館資料の紹介及びブックスタート事業の紹介、絵本の読み聞かせ等を行いました。

■健康課と連携して、10か月健診・3歳児健診時にブックリストを配布しました。また、母子手帳交付時や「マタニティクラス」時に、ブックスタート啓発チラシを配布しました。

## 16. ボランティア活動 (平成30年度)

### ●朝倉市読書団体等連絡会

朝倉市内の読書団体等が相互に交流を通じて、地域での読書活動の推進を図りながら、読書を中心とした子どもの文化を向上させることを目的として、平成22年10月1日に発足する。

#### ◎活動団体名 13団体

|              |                 |
|--------------|-----------------|
| 上秋月読書会       | 遊moreママ         |
| 秋月のおはなしやさん   | おはなしサークルあさくら    |
| 蟠城親子読書会      | 子どもと遊ぶ会青い鳥      |
| 馬田親子読書会      | 志波小学校読み聞かせひよこの会 |
| 金川おはなし会      | 虹の会             |
| おはなしクラブ夢の卵   | ちびっこハウス         |
| おはなしの会「あおむし」 |                 |

#### ◎活動報告

| 開催日       | 名称          | 参加人数 |
|-----------|-------------|------|
| 6月2日(土)   | 読書団体交流会     | 28人  |
| 11月10日(土) | 読書団体連絡会代表者会 | 9人   |
| 3月2日(土)   | 読書団体連絡会代表者会 | 9人   |

\* 朝倉市読書団体等連絡会主催事業（子どもゆめ基金助成活動）

|                                  |          |      |                     |
|----------------------------------|----------|------|---------------------|
| 子どもの心を育む読書講演会<br>「サトシンの絵本よみまショー」 | 講師：サトシン氏 | 1/27 | ピーポート甘木<br>学習室 131人 |
|----------------------------------|----------|------|---------------------|

● 夏休み学生ボランティア

実施館：中央図書館

対象者：市内に居住または通学している高校生以上の学生

内 容：図書館資料の配架・整理など（1日2時間程度）

期 間：7月中旬～8月末まで 参加人数：4人

17. 見学・体験学習等（平成30年度）

◎ 図書館見学

|         |   |
|---------|---|
| 中央図書館   | ・甘木小学校 ・生い立つ保育園 ・甘木幼稚園                          |
| あさくら図書館 | ・朝倉東小学校 ・大福小学校 ・甘木幼稚園<br>・ひろにわ保育所 ・大福幼稚園 ・宮野幼稚園 |
| はき図書館   | ・大福幼稚園  |

◎ 夏休み一日図書館員 8月10日

|       |    |         |    |       |    |
|-------|----|---------|----|-------|----|
| 中央図書館 | 4人 | あさくら図書館 | 6人 | はき図書館 | 2人 |
|-------|----|---------|----|-------|----|

◎ 職場体験

《中央図書館》

| 学 校 名      | 期 間       | 受入人数 | 学 年 |
|------------|-----------|------|-----|
| 朝倉市立比良松中学校 | 6/5-6/6   | 2人   | 2年生 |
| 東峰学園       | 6/7       | 1人   | 2年生 |
| 福岡県立三井高等学校 | 7/31-8/1  | 1人   | 2年生 |
| 朝倉市立十文字中学校 | 8/29-8/30 | 2人   | 2年生 |
| 朝倉市立南陵中学校  | 9/11-9/12 | 2人   | 2年生 |
| 朝倉市秋月中学校   | 9/18-9/19 | 1人   | 2年生 |

《あさくら図書館》

| 学 校 名        | 期 間       | 受入人数 | 学 年 |
|--------------|-----------|------|-----|
| 朝倉市立甘木中学校    | 6/20-6/21 | 2人   | 2年生 |
| 藤蔭高校インターンシップ | 9/12      | 1人   | 2年生 |

《はき図書館》

| 学 校 名           | 期 間       | 受入人数 | 学 年 |
|-----------------|-----------|------|-----|
| 東峰学園 ※中央図書館 6/7 | 6/5-6/6   | 1人   | 2年生 |
| 朝倉市杷木中学校        | 6/14-6/15 | 1人   | 2年生 |

## 18. 行事実績 (平成 30 年度)

### 【学校図書館との連携】

| 会議名                       | 実施日   | 内容                      |
|---------------------------|-------|-------------------------|
| 学校図書館司書研修会                | 5月9日  | 巡回文庫について 等              |
| 合同研修会「こどもの心に本を届ける アニマシオン」 | 7月24日 | 講師：指宿市山川図書館 副館長 徳留 絵里さん |

### 【会議・研修会】

| 会議名             | 実施日         | 内容         |
|-----------------|-------------|------------|
| 子どもの読書活動推進協議会   | 11月27日 3月8日 | 実施状況について 他 |
| ブックスタートボランティア研修 | 5月24日       | 講師         |

#### 学校図書館との合同研修会



#### ブックスタートボランティア研修会



### 【ブックリサイクル】

|         |                            |              |
|---------|----------------------------|--------------|
| 中央図書館   | 6月30日・7月1日、<br>12月1日・12月2日 | 図書館前カルチャーモール |
| あさくら図書館 | 11月3日・4日                   | 生涯学習センター内    |
| はき図書館   | 9月15日・16日・17日              | 生涯学習センター内    |

### 【各館の行事等】

#### 《3館合同企画》

| 行事名             | 内容                                      | 実施日        | 参加人数                   |
|-----------------|---|------------|------------------------|
| おひさま号が図書館にやってくる | 移動図書館「おひさま号」<br>ブックキャラバン<br>各図書館青空おはなし会 | 4/21～22    | おはなし会<br>参加者<br>延べ 29人 |
| スタンプラリー         | 期間中3館で貸出をした方に<br>プレゼントを進呈               | 11/1-12/27 | 175人                   |
| ティーンズ向けチラシの配布   | 市内の中・高校に通学している<br>生徒全員におススメ本のチ<br>ラシを配布 | 7月         | 約 3700人                |
| 新成人向けチラシの配布     | 成人式におススメ本のチラシ<br>を配布                    | 1月         | 約 500人                 |

## 《中央図書館》

### ■定例行事

| 行事名       | 内容                         | 実施日       | 参加人数      |
|-----------|----------------------------|-----------|-----------|
| おはなし会     | 読み聞かせ・手あそび                 | 毎週土曜日・日曜日 | 101回 848人 |
| ぴよぴよおはなし会 | 乳幼児(0-3)と保護者<br>読み聞かせ・手あそび | 毎月第2・3水曜日 | 23回 238人  |
| 金曜日の映画館   | 大人向け上映会                    | 毎月第1・3金曜日 | 23回 434人  |

※毎月第1・3・5土曜日は、ボランティアグループ虹の会によるおはなし会です。

### ■イベント(児童)

| 行事名                 | 内容                                 | 実施日         | 参加人数 |
|---------------------|------------------------------------|-------------|------|
| 子育て支援おはなし会          | 生い立つ保育園図書館見学                       | 4/13        | 55   |
|                     | 甘木小学校まち探検おはなし会                     | 5/19        | 103人 |
|                     | 甘木幼稚園出前おはなし会                       | 12/13       | 69人  |
| わくわく映画館             | 子ども向け上映会                           | 7/27、3/29   | 51人  |
| 冬のぽかぽかおはなし会         | 大型絵本等                              | 12/23       | 53人  |
| 子どもの読書週間ミニ工作        | 「こいのぼり」をつくろう                       | 4/26-6/13   |      |
| たなばたかざり             | 短冊に願いをかこう                          | 7月          |      |
| 秋の読書週間ミニ工作          | 柿の木に実をならそう                         | 10/25-11/27 |      |
| 子どもの読書推進講座<br>(全2回) | 第1回 おうちのひとのための読み聞かせ講座<br>講師：八尋理恵さん | 10/24       | 24人  |
|                     | 第2回 楽しいわらべうたあそび<br>講師：福岡大学芸術教育研究所  | 11/14       | 27人  |

読書推進講座



ぽかぽかおはなし会



■イベント（一般）

| 行事名     | 内容   | 実施日        | 参加人数   |
|---------|--|------------|--------|
| ホリデーシネマ | 大人向け上映会  | 5/4、11/23  | 2回 50人 |
| 成人講座    | 講演会：飯田榮彦の作品と人生<br>～朝倉に児童文学の種をまいた人<br>講師：渡邊如心氏 山下ヒロ子氏<br>朗読：竹中圭子氏 曲：古賀徳子氏 | 11/8       | 71人    |
| 企画展示    | 飯田榮彦作品原画展<br>「ゆきのあそぼーい」 絵：ベップヒロミ<br>「雪の入綾」 絵：ベップヒロミ<br>「でんかよーい」 版画：佐野至   | 11/1～11/27 |        |
| 成人講座    | 講座：ハーバリウムをつくる<br>講師：手嶋京子氏  | 2/22       | 19人    |

「飯田榮彦氏の作品と人生」と企画展



ハーバリウム講座



子どもゆめ基金事業  
サトシさん講演会



朝倉市読書団体主催

《あさくら図書館》

■定例行事

| 行事名             | 内容                         | 実施日             | 参加人数     |
|-----------------|----------------------------|-----------------|----------|
| みんなのおはなし会       | 読み聞かせ・手あそび                 | 毎月土曜日（第1土曜日を除く） | 40回 267人 |
| あかちゃんおはなし会      | 乳児（0-1）と保護者<br>読み聞かせ・わらべうた | 毎月第1土曜日         | 11回 106人 |
| 高齢者向<br>出前おはなし会 | 朝倉社会福祉協議会                  | 毎月1回            | 12回 198人 |

## ■イベント（児童）

| 行事名                      | 内容   | 実施日   | 参加人数   |
|--------------------------|--|---|--------|
| 青空おはなし会                  | 中庭での読み聞かせ  | 5/12  | 32人    |
| たなばたかざり                  | 短冊に願いをかこう  | 7月  |        |
| 体験型絵本講座<br>絵本であそぼう 2018  | 読み聞かせ、体験あそび<br>手あそび  | ① 9/3 ②10/31  | 2回 24人 |
| ぬいぐるみおとまり会               |  | 2/16～17   | 延べ68人  |
| キャンドルおはなし会               | ストーリーテリング等   | 11/23   | 18人    |
| あさくらシネマ                  | 子ども向け上映会   | 8/19 3/24   | 2回 39人 |
| 子育て支援おはなし会               | 甘木幼稚園・ひろにわ保<br>育所・大福幼稚園・宮野<br>幼稚園・大福小学校・朝<br>倉東小学校見学时おはな<br>し会     | 6/11 6/15 6/18<br>8/1 8/22 10/19<br>11/19 1/23 3/27 | 279人   |
| 企画展<br>おめでとう！<br>「おひさま号」 | 移動図書館「おひさま<br>号」の運行開始から30<br>年。おひさま号のあゆみ<br>等の展示やメッセージコ<br>ーナーを設置。 |   |        |



体験型絵本講座  
「絵本であそぼう」



ぬいぐるみおとまり会

おめでとう！  
祝30年！  
移動図書館  
「おひさま号」  
8/18

移動図書館「おひさま号」は、平成元年8月18日に運行を開始し、今年で30年になります。  
8月の中央展示では、おひさま号の客車や車体の絵をデザインされた長野とアサキの絵本等を展示します。お楽しみください！

二代目おひさま号  
（平成28年4月～現在）

初代おひさま号  
（平成元年8月18日～平成28年3月）

絵本作家の長野とアサキさんがあまぐら図書館に  
来館されました！！  
（2018.7.6）

## ■イベント（一般）

| 行事名               | 内容                                    | 実施日                                   | 参加人数 |
|-------------------|---------------------------------------|---------------------------------------|------|
| 成人講座              | 講座：植物標本「ハーバ<br>リウムをつくる」<br>講師：手嶋京子氏   | 7/9                                   | 21人  |
| 成人講座              | 講座：野菜づくりのコツ<br>と裏ワザ<br>講師：農文協 佐藤圭氏    | 1/31                                  | 35人  |
| 読書週間企画展<br>「朝倉日和」 | 故田中富美男写真展<br>昭和34～40年頃の朝倉<br>地域の写真を展示 | 企画展 10/17～29<br>ギャラリートーク<br>10/27, 28 | 37人  |

### ハーバリウム講座



### 野菜づくりの講座



### 写真展「朝倉日和」



## 《はき図書館》

### ■ 定例行事

| 行事名             | 内容                    | 実施日     | 参加人数     |
|-----------------|-----------------------|---------|----------|
| わくわくおはなし会       | 乳幼児と保護者<br>手あそび・読み聞かせ | 毎月第4金曜日 | 12回 155人 |
| 子育て支援おはなし会、読書案内 | 子育て支援センター、<br>ひろにわ    | 33回     | 522人     |

### ■ イベント（児童）

| 行事名        | 内容                                 | 実施日       | 参加人数 |
|------------|------------------------------------|-----------|------|
| わくわくおたのしみ袋 | おたのしみ袋での貸出                         | 4/26～5/12 |      |
| たなばたかざり    | 短冊に願いをかこう                          | 7月        |      |
| 行事名        | 内容                                 | 実施日       | 参加人数 |
| 夏休み子ども教室   | オリジナル万年カレンダーをつくろう                  | 7/25      | 14人  |
| 子育て支援おはなし会 | 大福幼稚園                              | 7/27      | 22人  |
| 夏のおはなし会    | 読書ボランティア「青い鳥」と共催<br>ブックアター・うた・手遊び等 | 8/23      | 15人  |
| 冬のおはなし会    | 読書ボランティア「青い鳥」と共催<br>ブックアター・うた・手遊び等 | 12/15     | 64人  |
| 百人一首かるた大会  | 地域ボランティアと共に伝承あそびを楽しむ。              | 1/19      | 11人  |

### ■ イベント（一般）

| 行事名                       | 内容                            | 実施日       | 参加人数 |
|---------------------------|-------------------------------|-----------|------|
| 秋の読書週間<br>スタンプラリー         | 期間中3回貸出の方にプレゼントを進呈            | 10/1-0/30 | 105人 |
| 出前読書案内                    | お茶の間学習教室等に出向き<br>新刊本等を紹介      | 13回       | 388人 |
| 成人講座                      | 講座：野菜作りのコツと裏ワザ<br>講師：農文協 佐藤圭氏 | 9/7       | 19人  |
| 災害支援 朗読会<br>(協力：RKBアウンサー) | RKBアウンサーのボランティアによる朗読会         | 10/13     | 50人  |



**RKBアナウンサーによる朗読会**



**百人一首かるた会**



**冬のおはなし会**



**19. 雑誌・新聞タイトル**

**【新聞】**

平成 31 年 4 月 1 日現在

| 種類      |    | 中央 | あさくら | はき |
|---------|----|----|------|----|
| 西日本新聞   | 朝刊 | ○  | ○    | ○  |
| 西日本新聞   | 夕刊 | ○  | ○    | ○  |
| 読売新聞    | 朝刊 | ○  | ○    | ○  |
| 読売新聞    | 夕刊 | ○  |      |    |
| 毎日新聞    | 朝刊 | ○  |      |    |
| 朝日新聞    | 朝刊 | ○  | ○    | ○  |
| 日経新聞    | 朝刊 | ○  | ○    |    |
| 産経新聞    | 朝刊 | ○  |      |    |
| 西日本スポーツ | 朝刊 | ○  | ○    |    |
| 農業新聞    | 朝刊 | ○  | ○    |    |
| 日刊スポーツ  | 朝刊 |    |      | ○  |

※中央図書館 8社 あさくら図書館 6社 はき図書館 4社

**【雑誌】**

平成 31 年 4 月 1 日現在

※中央図書館 123タイトル あさくら図書館 65タイトル はき図書館 30タイトル

| タイトル                | 中央 | あさくら | はき | タイトル               | 中央 | あさくら | はき |
|---------------------|----|------|----|--------------------|----|------|----|
| アエラ(AERA)           | ○  |      |    | シュプール(SPUR)        | ○  |      |    |
| アニメージュ              | ○  |      |    | 趣味の園芸              | ○  | ○    | ○  |
| アンド ガール(and GIRL)   |    | ○    |    | 将棋世界               | ○  | ○    |    |
| アンド プレミアム(&premium) |    | ○    | ○  | 小説 新潮              | ○  |      |    |
| アンアン(an・an)         | ○  |      |    | 小説すばる              | ○  |      |    |
| アンド ホーム(&home)      |    | ○    | ○  | 小説 野生時代            | ○  |      |    |
| 一個人                 |    |      | ○  | 新潮                 | ○  |      |    |
| 家の光                 | ○  | ○    |    | スクリーン              | ○  |      |    |
| ウイズ(with)           | ○  |      |    | すてきにハンドメイド         | ○  | ○    |    |
| うかたま                | ○  | ○    |    | STORY              | ○  |      |    |
| 美しいキモノ              | ○  |      |    | スポーツグラフィック Number  | ○  |      |    |
| 栄養と料理               | ○  |      |    | セブンティーン(Seventeen) |    | ○    | ○  |
| エクラ(eclat)          | ○  |      |    | ダイヤモンド・ザイ          | ○  |      |    |
| エッセ(ESSE)           | ○  | ○    |    | たくさんのふしぎ           | ○  |      |    |

| タイトル                      | 中央 | あさくら | はき | タイトル              | 中央 | あさくら | はき |
|---------------------------|----|------|----|-------------------|----|------|----|
| NHK囲碁講座                   |    | ○    |    | ターザン              | ○  | ○    |    |
| NHK100分de名著               | ○  |      |    | ダ・ヴィンチ            | ○  | ○    | ○  |
| LDK                       | ○  |      |    | たまごクラブ            | ○  |      |    |
| オーシャンズ(OCEANS)            | ○  | ○    |    | ちいさなかがくのとも        | ○  | ○    |    |
| オール読物                     |    | ○    |    | 中央公論              | ○  |      |    |
| オレンジページ                   | ○  | ○    | ○  | 釣ファン              | ○  |      |    |
| Garden&Garden             |    | ○    |    | ディスカバー・ジャパン       | ○  |      |    |
| かがくのとも                    | ○  | ○    | ○  | テレビブロス(TVBros)    |    | ○    |    |
| カーサ・ブルータス(Casa BRUTUS)    |    | ○    |    | ドゥーパ!             | ○  | ○    |    |
| かぞくのじかん                   | ○  | ○    |    | 図書館雑誌             | ○  |      |    |
| 家庭画報                      | ○  |      |    | ナショナル ジオグラフィック    | ○  |      |    |
| 家電批評                      | ○  |      |    | ニコラ               | ○  | ○    |    |
| からだにいいこと                  |    | ○    |    | 西日本文化             | ○  |      |    |
| 季刊 邪馬台国                   | ○  |      |    | 日経WOMAN           | ○  | ○    |    |
| 九州Walkar                  | ○  |      | ○  | 日経エンタテインメント       | ○  |      | ○  |
| 九州文學                      | ○  |      |    | 日経おとなのOFF         | ○  |      |    |
| きょうの健康                    | ○  |      |    | 日経トレンディ           |    | ○    |    |
| きょうの料理                    | ○  | ○    | ○  | 日経PC21            | ○  | ○    |    |
| クーネル(ku:nel)              | ○  |      |    | 日経ヘルス             | ○  |      |    |
| 暮らしの手帖                    | ○  | ○    |    | NEWSがわかる          | ○  |      |    |
| クリア・トラベラー(CREA Traveller) | ○  |      |    | ニュートン             | ○  | ○    | ○  |
| グロウ(GLOW)                 |    |      | ○  | ねこ                | ○  |      |    |
| クロワッサン                    | ○  | ○    | ○  | ノジュール             |    | ○    |    |
| 群像                        | ○  |      |    | ノンノ(non・no)       | ○  | ○    |    |
| 芸術 新潮                     | ○  |      |    | BIKERS STATION    | ○  |      |    |
| 月刊 カラオケファン                | ○  |      |    | HERS              |    | ○    |    |
| 月刊 クーヨン                   | ○  | ○    |    | 俳句界               | ○  |      |    |
| 月刊 碁ワールド                  | ○  |      |    | 母の友               | ○  | ○    |    |
| 月刊 自家用車                   | ○  | ○    |    | PHP               | ○  | ○    |    |
| 月刊 ハウジング                  | ○  |      |    | 美STORY            |    | ○    |    |
| 月刊 ピアノ                    | ○  | ○    |    | ビーバル(BE-PAL)      | ○  | ○    |    |
| 月刊 武道                     | ○  |      |    | ひよこクラブ            | ○  |      |    |
| 月刊 ホークス                   | ○  |      |    | ファッジ(FADGE)       |    | ○    |    |
| Get navi                  |    | ○    |    | ふくおか経済            | ○  |      |    |
| 健康                        | ○  |      |    | 婦人公論              | ○  | ○    | ○  |
| 健康365                     |    | ○    |    | フラウ(FRaU)         |    | ○    |    |
| 現代農業                      | ○  | ○    |    | プレジデント(PRESIDENT) | ○  |      |    |
| 皇室 Our Imperial Family    | ○  |      |    | ブルータス             | ○  |      |    |
| コットンフレンド                  | ○  | ○    |    | 文学界               | ○  |      |    |
| コドモエ(kodomoe)             | ○  | ○    | ○  | 文芸春秋              | ○  | ○    | ○  |
| こどものとも                    | ○  | ○    | ○  | ベリイ(VERY)         | ○  |      |    |
| こどものとも 0 1 2              | ○  | ○    | ○  | ペン(pen)           | ○  |      |    |
| こどものとも(年少版)               | ○  | ○    | ○  | ポップティーン(popteen)  | ○  |      |    |
| こどものとも(年中向き)              | ○  | ○    | ○  | 毎日が発見             | ○  |      | ○  |
| この本読んで!                   | ○  |      | ○  | マキア(MAQUIA)       | ○  |      |    |
| ゴルフ ダイジェスト                | ○  |      |    | マリソル(Marisol)     |    | ○    |    |
| サライ                       | ○  |      |    | モア(MORE)          |    |      | ○  |
| サンデー毎日                    | ○  |      |    | モエ(MOE)           | ○  | ○    | ○  |
| JR時刻表                     |    | ○    |    | モダンリビング           | ○  |      |    |
| JTB時刻表                    | ○  |      |    | モノ・マガジン           | ○  |      | ○  |
| シティ情報Fukuoka              | ○  |      |    | やさいの時間            | ○  | ○    |    |
| 写真ライフ                     | ○  |      |    | やさい畑              |    |      | ○  |
| じゃらん 九州                   | ○  | ○    |    | 山と溪谷              | ○  |      |    |
| 週刊 朝日                     | ○  | ○    |    | ゆうゆう              | ○  | ○    | ○  |
| 週刊 金曜日                    | ○  |      |    | ライティング(Lightning) | ○  |      |    |
| 週刊 新潮                     | ○  |      | ○  | ラジオ深夜便            | ○  |      |    |
| 週刊 東洋経済                   |    | ○    |    | リー(LEE)           | ○  | ○    | ○  |
| 週刊 文春                     | ○  | ○    |    | リンネル              | ○  |      |    |
| 週刊 ベースボール                 | ○  |      |    | 和楽                | ○  |      |    |
| 週刊読書人                     | ○  |      |    | wan(ワン)           | ○  |      |    |

## 20. 郷土出身作家（故人）

| 作家名(敬称略) |        |           | プロフィール  |
|----------|--------|-----------|---|
| 佐野 至     | 版画家    | 1927-2010 | <p>昭和2年2月15日、甘木町字高原町に生る。朝倉中学校、久留米工業専門学校機械科卒業、昭和22年4月、新制中学校開設と同時に小石原中学校（2年）に奉職、秋月中学校（13年）、甘木中学校（24年）、以来39年間、技術科、数学科、美術科を指導し、文化活動につとめ、木版画作品を通してふるさと理解の活動を展開する。その間、多くの塾生を育て、「いたち会」を組織する。</p> <p>※『佐野至版画集 ふるさと甘木・朝倉』（1986年）佐野至ふるさと版画集出版記念実行委員会 より</p> |
| 矢野 浩三郎   | 翻訳家    | 1936-2006 | <p>昭和36年早川書房勤務、38年タトル商会勤務、40年海外評論勤務、41年独立し、矢野著作権事務所開設、45年日本ユニージェンシーへ改称拡大。56年非常勤取締役となる。この間、42年頃より翻訳も手がける。主な訳書にフォレット「鷲の翼に乗って」、シムノン「モンマルトルのメグレ」など多数。</p> <p>※『新訂現代日本人名録2002』（2002年）日外アソシエーツ より</p>   |
| 後藤 明生    | 小説家    | 1932-1999 | <p>昭和後期—平成時代の小説家。昭和7年4月4日朝鮮咸鏡南道生まれ。平凡出版（現マガジンハウス）勤務をへて文筆生活にはいる。自己の内面を追及する「内向の世代」の作家のひとりといわれる。昭和52年「夢かたり」で平林たい子文学賞。現代小説の方法的模索を執拗につづけ、56年「吉野大夫」で谷崎潤一郎賞、平成2年「首塚の上のアドバルーン」で芸術選奨。平成元年近畿大教授。平成11年8月2日死去。67歳。早大卒。</p> <p>※『講談社『日本人名大辞典』（2001年）講談社 より</p> |
| 飯田 栄彦    | 児童文学作家 | 1944-2015 | <p>昭和後期—平成時代の児童文学作家。昭和19年7月13日生まれ。47年「燃えながら飛んだよ！」で講談社児童文学新人賞。「昔、そこに森があった」や「ひとりぼっちのロビンフッド」など、スケールのおおきいファンタジー作品を書いている。福岡県出身。早大卒。</p> <p>※講談社『日本人名大辞典』（2001年）講談社 より</p> <p>平成27年9月30日死去。</p>   |
| 栗原 好郎    | 文学者    | 1954-2015 | <p>1954年、福岡県甘木市（現・朝倉市）生まれ。早稲田大学第一文学部、九州大学大学院文学研究科に学ぶ。主な著書には『燦然たるオブジェたち 小津安二郎のミクロコスモス』（花書院、2014年、編著）、『シネテック』（九州工業大学附属図書館情報工學部分館、2014年）などがある。研究領域は多岐にわたるが、特に映画研究、フランス十八世紀研究。</p> <p>※『シネマ・クリティック』（2015年）彩流社 より。</p> <p>平成27年12月31日死去。</p>           |

## 2.1. ふるさと文庫（中央図書館）

郷土の愛を育てる場として、ふるさと文庫コーナーを設け、郷土出身もしくはゆかりのある文学者6名の作品を展示しています。（図書館2階展示コーナー）

| 文学者名   |                  | 主な著書                            |
|--------|------------------|---------------------------------|
| 豊島 與志雄 | 小説家              | 『湖水と彼等』 『レ・ミゼラブル（翻訳）』 雑誌『赤い鳥』 他 |
| 宮崎 湖處子 | 詩人・小説家<br>評論家・牧師 | 『帰省』 『湖處子詩集』 『湖處子文集』 他          |
| 井上 哲次郎 | 哲学者 漢詩人          | 『増訂勅語行儀』 『武士道の本質』 他             |
| 大坪 草二郎 | 歌人               | 『良寛の歌』 『人間西行』 他                 |
| 松田 常憲  | 歌人               | 『長歌自叙傳』 『歌集春雷』 他                |
| 花田 比露思 | 歌人               | 『歌に就ての考察』 『歌集一人静』 他             |

## 2.2. 条例・規則

### (1) 朝倉市図書館条例

平成18年3月20日

条例第109号

改正 平成24年12月27日条例第27号

(設置)

第1条 市民の文化の向上と生涯学習の推進に寄与するため、図書館法（昭和25年法律第118号）第10条の規定に基づき、朝倉市図書館（以下「図書館」という。）を設置する。

(名称及び位置)

第2条 図書館の名称及び位置は、別表のとおりとする。

(業務)

第3条 図書館は、次の業務を行う。

- (1) 図書館資料（図書館法第3条第1号に掲げる図書館資料をいう。以下同じ。）の収集、整理、保存及び提供
- (2) 読書会、研究会、講演会、鑑賞会、映写会、資料展示会等の主催及び奨励
- (3) 他の図書館、学校、地域コミュニティ等との連携及び協力
- (4) 読書団体との連絡、協力及び団体活動の促進
- (5) 地域の文庫活動に対する奨励及び育成
- (6) 前各号に定めるもののほか、図書館の目的達成のために必要な事業

(職員)

第4条 図書館に館長、専門的職員その他必要な職員を置く。

(損害賠償)

第5条 図書館の施設、設備及び図書館資料を損傷し、又は滅失した者は、その損害について朝倉市教育委員会（以下「教育委員会」という。）が認定する額を賠償しなければならない。ただし、天災その他特別な事情があると委員会が認めるときは、この限りでない。

(委任)

第6条 この条例に定めるもののほか、図書館の管理運営に関し必要な事項は、教育委員会規則で定める。

附 則

(施行期日)

- 1 この条例は、平成18年3月20日から施行する。

(経過措置)

- 2 この条例の施行の日の前日までに、合併前の甘木市総合市民センター条例（平成5年甘木市条例第23号）、朝倉町図書館の設置及び管理に関する条例（平成5年朝倉町条例第27号）又は杷木町社会教育総合センターの設置及び管理に関する条例（平成7年杷木町条例第22号）によりなされた処分、手続その他の行為は、それぞれこの条例の相当規定によりなされたものとみなす。

附 則（平成24年条例第27号）抄

(施行期日)

- 1 この条例は、平成25年4月1日から施行する。

別表（第2条関係）

| 名称         | 位置            |
|------------|---------------|
| 朝倉市中央図書館   | 朝倉市甘木198番地1   |
| 朝倉市あさくら図書館 | 朝倉市宮野1997番地   |
| 朝倉市はき図書館   | 朝倉市杷木池田483番地1 |

## (2) 朝倉市図書館管理運営規則

平成18年3月20日

教育委員会規則第26号

改正 平成26年6月30日教委規則第4号

平成26年12月24日教委規則第8号

平成27年12月22日教委規則第9号

(趣旨)

第1条 この規則は、朝倉市図書館条例（平成18年朝倉市条例第109号。以下「条例」という。）

第6条の規定に基づき、朝倉市図書館（以下「図書館」という。）の管理運営に関し必要な事項を定めるものとする。

(館長の任命及び任期)

第2条 図書館長（以下「館長」という。）は、朝倉市教育委員会（以下「教育委員会」という。）が任命する。

- 2 館長の任期は、3年とする。ただし、再任することができる。

(開館時間)

第3条 図書館の開館時間は、午前10時から午後6時までとする。ただし、教育委員会が特に必要と認めるときは、これを変更することができる。

(休館日等)

第4条 図書館の休館日は、次に掲げるとおりとする。

(1) 週休館日（朝倉市中央図書館及び朝倉市はき図書館は、毎週月曜日（月曜日が国民の祝日に関する法律（昭和23年法律第178号）に規定する休日（1月1日を除く。以下「休日」という。）の場合を除く。）。朝倉市あさくら図書館は、毎週火曜日（火曜日が休日の場合を除く。）。）

(2) 12月28日から翌年の1月4日までの日

(3) 図書整理日（朝倉市中央図書館及び朝倉市はき図書館は、毎月最終水曜日。朝倉市あさくら図書館は、毎月最終木曜日。ただし、7月、8月及び12月の場合並びに最終水曜日又は最終木曜日が休日の場合を除く。）

(4) 特別整理日（毎年15日以内で教育委員会が定める日）

- 2 前項の規定にかかわらず、教育委員会が必要と認めるときは、臨時に休館し、若しくは閉館し、又は開館することができる。

(入館者の心得)

第5条 入館者は、次に掲げる事項を遵守しなければならない。

(1) 所定の場所以外に無断で図書館資料（以下「資料」という。）を持ち出さないこと。

(2) 館内においては静粛にし、他の利用者に迷惑とならないこと。

(3) 館内で喫煙、飲食等をしないこと。

- (4) 館内に動物類を携行しないこと。ただし、盲導犬、介助犬及び聴導犬は、この限りでない。
- (5) その他図書館の秩序を乱す行為をしないこと。
- 2 館長は、前項の規定を遵守しないものについて、退館を命ずることができる。  
(入館の制限又は利用の禁止)

第6条 教育委員会は、次の各号のいずれかに該当する場合は、図書館の入館を制限し、又は利用を禁止することができる。

- (1) 公の秩序又は善良の風俗を害するおそれのあるとき。
- (2) 条例又はこの規則に違反したとき。
- (3) 図書館の管理運営上支障があると認められるとき。

(資料の館内利用)

第7条 資料を館内で利用しようとする者は、開架されている資料については、所定の場所で自由に利用することができる。ただし、開架されていない資料については、利用の申込みをしなければならない。

(館外利用者の範囲)

第8条 資料を館外で利用できる者の範囲は、次のとおりとする。ただし、館長が特に必要と認めるときは、この限りではない。

- (1) 市内に住所を有する者
- (2) 市内に通勤又は通学する者
- (3) 久留米市、小郡市、うきは市、朝倉郡筑前町、同郡東峰村又は三井郡大刀洗町の区域内に住所を有する者(以下「広域利用者」という。)
- (4) 市内において主体的に読書活動を行う団体で、館長が適当と認める者

(館外利用の手続)

第9条 資料を館外で利用しようとする者は、あらかじめ、図書館利用カード申請書(様式第1号)を館長に提出しなければならない。

- 2 館長は、前項の申請があったときは、図書館利用カード(様式第2号。以下「利用カード」という。)を交付する。
- 3 利用カードの交付を受けた者(以下「利用者」という。)は、資料の館外利用を受けようとするときは、利用カードを提示しなければならない。
- 4 利用者は、利用カードを貸与又は譲渡してはならない。

(利用カードに関する手続)

第10条 利用者は、利用カードを紛失若しくは汚・破損又は利用カード交付申請書に記載した内容に変更が生じたときは、速やかに館長に届け出なければならない。

- 2 利用カードの再発行については、100円を徴収する。

(貸出数及び期間)

第11条 利用者が、館外利用を受けることができる資料の点数及び利用期間は次のとおりとする。ただし、館長が特に認めた場合は、この限りでない。

| 登録内容                         | 資料区分<br>点数     | 利用期間           |
|------------------------------|----------------|----------------|
| 市内に住所を有する利用者<br>市内に通勤通学する利用者 | 図書資料<br>15冊以内  | 貸出日から起算して15日以内 |
|                              | 視聴覚資料<br>2点以内  |                |
|                              | 逐次刊行物<br>5冊以内  |                |
| 市内において読書活動を行う団体              | 図書資料<br>200冊以内 | 貸出日から起算して60日以内 |
| 広域利用者                        | 図書資料<br>15冊以内  | 貸出日から起算して15日以内 |
|                              | 逐次刊行物<br>5冊以内  |                |

(館外利用の制限)

第12条 館長は、利用者が資料の返還を怠ったときは、その利用者への館外利用を制限することができる。

2 貴重資料、郷土資料及び館長が不相当と認めた資料については、館外利用を禁止する。

(自動車図書館)

第13条 自動車図書館は、市内を巡回して、図書館資料の貸出しその他の図書館奉仕を行う。

2 前項の貸出しについては第7条から第9条までの規定を準用する。

3 自動車図書館の巡回日及び場所については、館長が別に定める。

4 天候の不順等により巡回が適当でないとき館長が認めたときは、巡回を中止することができる。

(資料の寄贈)

第14条 図書館は、資料の寄贈を受けることができる。

2 寄贈を受けた資料については、ほかの資料と同様の取扱いとし、一般の利用に供することができる。

(資料の複写)

第15条 資料の複写を依頼しようとする者は、館長に所定の資料複写申込書を提出しなければならない。

2 館長は、前項の複写の依頼が次の号のいずれかに該当するときは、これに応じないものとする。

(1) 著作権法(昭和45年法律第48号)第31条の規定に違反するとき。

(2) 複写を行うことによって、資料に損傷の恐れがあるとき。

(3) 館長が複写することを不相当と認めたとき。

(複写費用)

第16条 資料の複写費用については、次のとおりとする。

(1) 複写機により単色の写しを作成する場合。ただし、日本工業規格A判3番以下のものに限る。

一枚につき10円

(2) 複写機によりカラーの写しを作成する場合。ただし、日本工業規格A判3番以下のものに限る。

一枚につき50円

(その他)

第17条 この規則に定めるもののほか、必要な事項は、教育委員会が別に定める。

附 則

(施行期日)

1 この規則は、平成18年3月20日から施行する。

(経過措置)

2 この規則の施行の日の前日までに、合併前の甘木市総合市民センターの管理及び運営に関する規則(平成6年甘木市教育委員会規則第1号)又は朝倉町図書館管理運営規則(平成5年朝倉町教育委員会規則第4号)によりなされた処分、手続その他の行為は、それぞれこの規則の相当規定によりなされたものとみなす。

附 則(平成26年教委規則第4号)

この規則は、平成26年9月1日から施行する。

附 則(平成26年教委規則第8号)

この規則は、平成27年4月1日から施行する。

附 則(平成27年教委規則第9号)

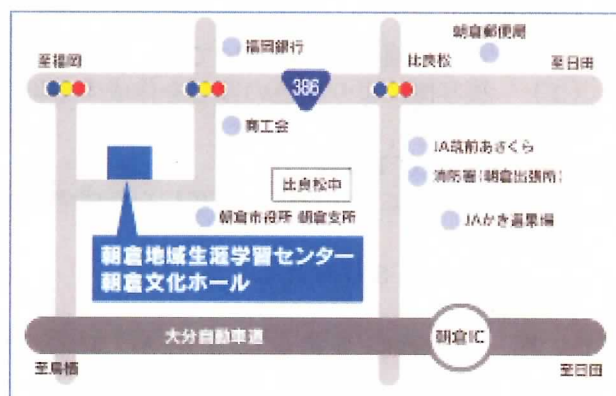
この規則は、平成28年4月1日から施行する。

## 23. 図書館へのアクセス

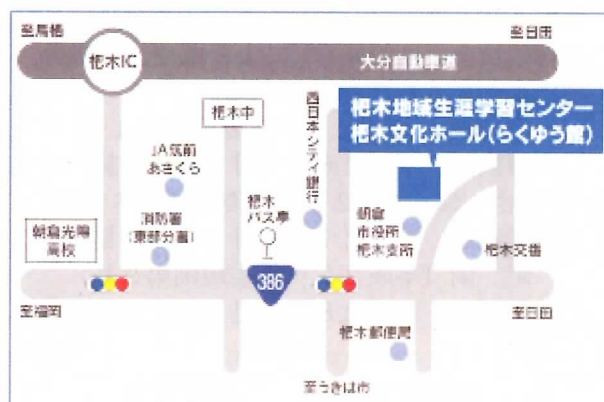
(朝倉市中央図書館)  
 〒838-0068  
 朝倉市甘木 198-1  
 (ピーポート甘木内)  
 Tel:0946-22-3059  
 Fax:0946-22-8141



(朝倉市あさくら図書館)  
 〒838-1302  
 朝倉市宮野 1997  
 (朝倉地域生涯学習センター内)  
 Tel:0946-52-3434  
 Fax:0946-52-3434



(朝倉市はき図書館)  
 〒838-1511  
 朝倉市杷木池田 483-1  
 (杷木地域生涯学習センター内)  
 Tel:0946-63-3178  
 Fax:0946-63-3178







# 図 書 館 要 覧

令和元年度  
(30年度実績)

発行 令和元年7月  
編集・発行 朝倉市図書館

〒838-0068 朝倉市甘木 198-1  
TEL 0946-22-3059 FAX0946-22-8141  
ホームページ <http://lib.city.asakura.lg.jp/>  
ツイッター @amagilib 朝倉市図書館