

朝倉市図書館要覧



平成30年9月

朝倉市図書館

目 次

1. 朝倉市の概要	1 p
2. 沿革	1 p
3. 組織・職員体制	3 p
4. 施設の概要	4 p
5. 予算	5 p
6. 運営方針	5 p
7. 図書館奉仕	7 p
8. 蔵書数	8 p
9. 個人利用	9 p
10. 団体利用	11 p
11. 移動図書館車「おひさま号」	12 p
12. 各種利用状況	13 p
13. ブックスタート事業	14 p
14. 行事実績	16 p
15. 見学・体験学習等	19 p
16. テーマ本（センター展示コーナー）	20 p
17. ボランティア活動	20 p
18. ベストリーダー	21 p
19. 雑誌・新聞タイトル	21 p
20. ふるさと文庫	23 p
21. 郷土出身文学者（故人）	23 p
22. 九州北部豪災害への支援	24 p
23. 条例・規則	26 p
24. 図書館へのアクセス	29 p

1. 朝倉市の概要

朝倉市は、福岡県のほぼ中央部、福岡市の南東約30km、久留米市の北東約20kmに位置し、東は大分県日田市に接しています。市内を西から南東へと貫く国道386号から南側は平野、北側は古処山や馬見山をはじめとする800~1000m級の山々が連なっています。市域西端部には商工業を中心とした市街地や鉄道駅が立地し、北西部には旧城下町の秋月地区があり、「筑前の小京都」と呼ばれ、四季折々の風景を楽しむことができます。

また、市域南部には境界にほぼ沿う形で筑後川が流れ、河川沿いを中心に肥沃かつ平坦な農地を形成しています。

朝倉市データ	※平成30年3月末現在	
人口	53,743人	(前年 54,439人)
男	25,122人	(前年 25,651人)
女	28,092人	(前年 28,788人)
世帯数	21,192帯	(前年 21,181世帯)

2. 沿革

中央図書館

昭和22年	甘木町公民館図書部発足
昭和25年	甘木町立図書館として独立
昭和29年	合併により甘木市立図書館に名称変更
昭和32年	新館落成
昭和54年	ボランティアグループ虹の会によるおはなし会開始
平成6年 5月21日	甘木市総合市民センター開館に合わせ移転・開館
平成6年10月26日	開館記念講演会「上杉鷹山に学ぶ」講師 童門冬二氏(作家)
平成13年	朝倉郡内広域利用開始
平成18年 3月20日	朝倉市発足により、朝倉市中央図書館に名称変更

あさくら図書館

平成元年	移動図書館車「おひさま号」巡回開始
平成6年 7月	朝倉町民センター内に朝倉町図書館として開館
平成18年 3月20日	朝倉市発足により、朝倉市あさくら図書館に名称変更

はき図書館

平成8年 2月23日	杷木町社会教育総合センター内に図書室として設置
平成18年 3月20日	朝倉市発足により、朝倉市はき図書館に名称変更

【合併後】

平成19年 3月	はき図書館の電算システムを中央図書館の電算システムに統合
平成20年 4月	機構改革により、中央図書館（文化課）、あさくら図書館（朝倉分室）、はき図書館（杷木分室）から、生涯学習課図書館係へ3館統一
平成21年	「朝倉市子どもの読書活動推進協議会」を発足
平成22年 3月	「朝倉市子どもの読書活動推進計画」を策定
平成22年 4月	3館の電算システムを一本化
平成22年 4月	朝倉市読書団体等連絡会を発足する
平成23年 2月	朝倉自家用自動車協会より移動図書館車の寄贈を受ける 新「おひさま号」として運行
平成23年10月 ～24年1月	小学生読書リーダー養成講座実施（4回）開催
平成24年 4月	教育支援センターより視聴覚ライブラリーの管理を引き継ぐ
平成25年11月	多文化サービス開始・英語版利用案内作成
平成26年 4月	雑誌スポンサー制度導入 SNSによる情報発信開始
平成26年 9月	ブックスタート実施対象を10か月児から4か月児に変更 祝日開館開始
平成27年 3月	「朝倉市子どもの読書活動推進計画（改訂版）」を策定
平成27年 4月	北筑後地区管内広域利用開始 （小郡市・久留米市・うきは市・大刀洗町・筑前町・東峰村）
平成28年 2月	朝倉市子どもの読書活動推進キャラクター決定
平成28年 4月	休館日変更（あさくら館を火曜日に変更他）
平成28年 7月	3館の電算システムを更新
平成28年 7月	視聴覚ライブラリーを朝倉地区人権啓発情報センターへ移管
平成28年 7月	夏休み学生ボランティア事業開始
平成28年 9月	インターネット予約開始
平成29年 7月	九州北部豪雨により、はき館一時休館（7月6日～18日）
平成30年 4月	国立国会図書館デジタル化資料送信サービス開始



朝倉市子どもの読書活動推進

キャラクター

（漫画家・竹宮恵子氏提供）

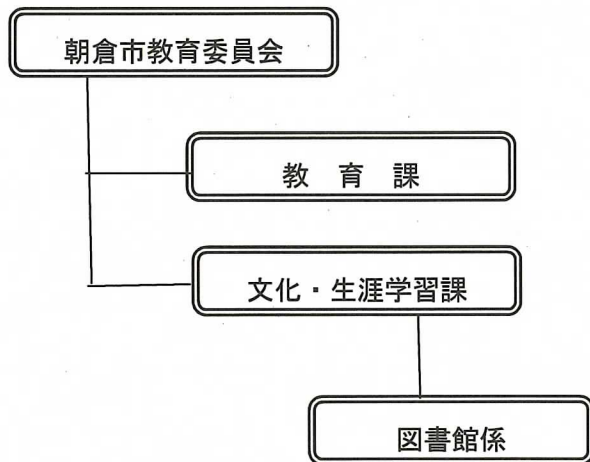


漫画家・竹宮恵子氏より復興支援の色紙をいただきました。（図書館に展示）

移動図書館おひさま号

年	月 日	あゆみ
昭和63年		移動図書館準備開始
平成元年	8月18日	移動図書館巡回開始 地域ステーション4ヶ所からスタート
6年	7月16日	「朝倉町図書館」開館 地域ステーション20ヶ所になる
7年		小学校2校巡回開始
8年		幼稚園、保育所4ヶ所巡回開始 地域ステーション31ヶ所になる
12年		小学校学級文庫開始
14年		地域ステーション28ヶ所になる
16年		地域ステーション22ヶ所になる
19年	8月	地域ステーション巡回終了
	9月	市内幼稚園、保育所14ヶ所巡回開始
20年	3月	小学校への巡回終了
	5月	市内幼稚園、保育所19ヶ所巡回
21年	5月	市内幼稚園、保育所20ヶ所巡回
23年	3月	二代目「おひさま号」納車
24年	5月	市内幼稚園、保育所21ヶ所巡回
28年	5月	市内幼稚園、保育所22ヶ所（全認可保育所）巡回
30年	5月	市内幼稚園、保育所21ヶ所（全認可保育所）巡回

3. 組織・職員体制（平成30年4月1日現在）



（中央図書館）
 図書館長（再任用職員）
 図書館係長（司書資格）
 市職員 2人
 嘱託職員（司書資格）7人
 嘱託職員（事務）2人

（あさくら図書館）
 嘱託職員5人（司書資格5人）

（はき図書館）
 嘱託職員2人（司書資格2人）

4. 施設の概要

朝倉市中央図書館

(1F)

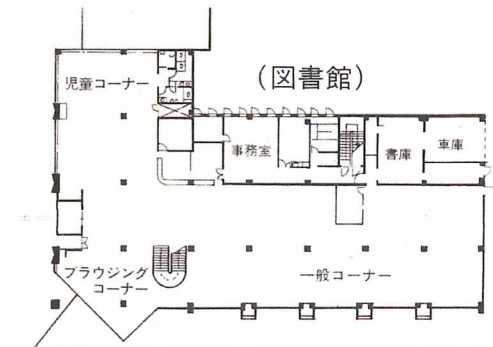
児童閲覧室	183.6㎡
ブラウジングコーナー	217.9㎡
一般閲覧室	493.3㎡
BM車庫	61.1㎡
BM書庫	49.7㎡
対面朗読室	15.8㎡
事務室	99.9㎡
館長室	23.5㎡

(2F)

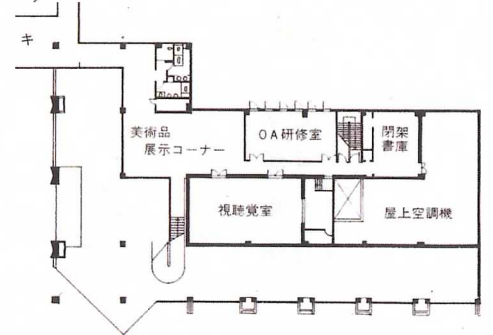
郷土作家コーナー	12.0㎡
閉架書庫	49.7㎡
第2閉架書庫	67.2㎡

計 1,273.7㎡

中央図書館
(1F)



(2F)



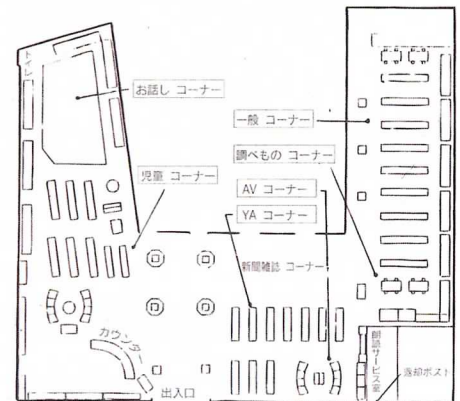
朝倉市あさくら図書館

(1F)

開架	1,195.1㎡
閉架	75㎡

計 1,270.1㎡

あさくら図書館

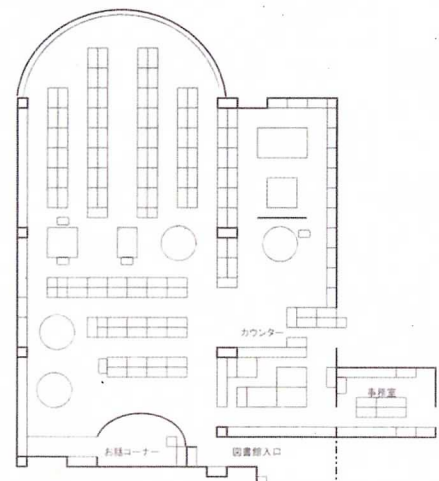


朝倉市はき図書館

(1F)

開架	300㎡
----	------

はき図書館



5. 予算

区分	H29年度 予算（最終）	H30年度 当初予算	備考
1 報酬	36	36	子どもの読書活動推進協議会委員報酬
7 賃金	34,270	34,270	図書司書賃金
8 報償費	1,341	1,401	講師謝金 ブックスタートボランティア謝金・絵 本代等
9 旅費	108	108	研修会他
11 需用費	4,865	5,081	消耗品費・印刷製本費・燃料費
12 役務費	328	324	郵便料・車両保険料・労災保険料
13 委託料	5,474	5,546	移動図書館業務・巡回文庫業務 資料回収業務・資料デジタル化委託他
14 使用料及び 賃借料	830	830	図書館システム借上料
18 備品購入費	25,120	24,900	図書購入費・AV購入費他
19 補助金及び 交付金	57	57	日本図書館協会負担金 県図書館協議会負担金
22 補償補填費	69	0	
27 公課費	9	41	重量税
合計	72,507	72,594	

6. 運営方針

◎基本理念（平成18年策定）

朝倉市図書館は、市民が生涯の各時期にあって理想や生きがいを求め、ひいては学術・文化を高める生涯学習中核施設としての使命を踏まえ、次の5つの図書館像を目指します。

- ①すべての人が憩い、安らぎを感じて「また来たい」と思う図書館
- ②すべての乳幼児に、絵本の楽しさとふれあいの幸せを与える図書館
- ③市民の生涯学習に必要な資料や情報等を豊富に収集し提供する図書館
- ④図書館員が日々研鑽に努めて力量を養い、レファレンスや地域支援サービス等を通して、市民に貢献できる図書館
- ⑤地域の文化を掘り起こし、後世に伝えるための資料の収集と研究を行い、さらには新たな文化の創造を援助できる図書館

◎ 三館の運営方針

[中央図書館]

朝倉市の中央図書館として、総合的な図書館としての機能を有しています。全分野の出版物を網羅的に収集するとともに、市民向けの文学講座や歴史講座、読書講演会等の企画・実施については、統括的な役割を担い、地域や学校、関係機関・団体等と連携・協力し読書活動を推進します。

更に、地域や市民にとって役に立つ図書館として多様な年齢層に合ったサービスやレファレンスサービス、障害者サービス等、地域を支える情報拠点をめざし、幅広い図書館サービスを展開します。

[あさくら図書館]

朝倉地域や周辺地域の図書館として、地域の方々の暮らしに役立つ図書館サービスを行います。特に子どもの読書推進を中核に据えた児童サービスの充実、並びに広くて明るい施設環境を生かした、いこいとやすらぎのある滞在型の図書館づくりを推進します。また、複合施設内の地域コミュニティと連携し、地域の歴史文化活動、学習活動の資料提供や読書相談、地域情報の発信等を行い、新規利用者の開拓に努めます。

この他、市内全域の就学前幼児を対象とした移動図書館サービスの充実を図ります。

[はき図書館]

中心市街地から最東部に位置する杷木地域や周辺地域の図書館として、交通弱者を始めとする地域住民の暮らしに役立つ図書館サービスを行い、他館との連携の下、図書館機能の強化に努めます。また、学校、ボランティア、地域コミュニティと連携・協力しながら、地域の歴史文化を活かした資料提供や地域情報の発信等、催事の企画や団体貸出、読書指導などを行い、地域の特性に沿ったサービスを展開します。

◎ 平成30年度朝倉市教育施策要綱

目指すべき図書館像の実現に向け、以下のことを重点的に取り組みます。

(1) 図書館サービスの充実

① 図書館の管理運営

- ・ 図書館の利便性向上と危機管理への取り組み
- ・ 図書館システムの整備・活用
- ・ レファレンスやリクエストサービスの充実

② 図書資料の整備

- ・ 図書館資料の収集・蔵書管理・利用促進
- ・ 貴重資料・地域資料の収集と保存整備
- ・ 地域の課題や多様な利用者に対応した資料の収集・整備
- ・ 図書館間ネットワークの整備

③ 読書環境の整備

- ・ 移動図書館事業の推進
- ・ 巡回文庫事業の推進

(2) 読書活動の推進

① 読書推進事業の充実

- ・ 各種講座等図書館事業の充実
- ・ 関係機関・団体との連携と活動の支援
- ・ 「朝倉市子どもの読書活動推進計画（改訂版）」の推進

② ブックスタート事業の整備・推進

- ・ ブックスタートボランティアの育成
- ・ ブックスタート事業の推進

7. 図書館奉仕

- 開館時間 午前10時～午後6時
- 休館日 ①中央図書館・はき図書館
毎週月曜日
図書整理日・毎月最終水曜日（7月・8月・12月・1月を除く）
②あさくら図書館
毎週火曜日
図書整理日・毎月最終木曜日（7月・8月・12月・1月を除く）
③全館共通
年末年始（12月28日～1月4日）、
特別整理期間（毎年15日程度）
- 個人貸出 市内に住んでいる人、市内に通勤・通学している人
久留米市・小郡市・うきは市・筑前町・大刀洗町・東峰村に住んでいる人
- 貸出冊数 市内に住んでいる人、市内に通勤・通学している人
図書資料15冊まで、視聴覚資料2点まで、雑誌5冊まで
久留米市・小郡市・うきは市・筑前町・大刀洗町・東峰村に住んでいる人
図書資料15冊まで、雑誌5冊まで
- 貸出期間 15日間（貸出日を含む）
- 予約（リクエスト）サービス
貸出中の資料や、図書館にない資料について予約（リクエスト）が可能。
受付は、図書10冊・雑誌3冊・視聴覚資料1点以内
- 複写 著作権法の範囲内で複写サービス
（資料の損傷の恐れがある場合は、コピーできない場合あり）
モノクロコピー 1枚10円
カラーコピー 1枚50円
- インターネット
各館にインターネット用のパソコンを設置。
（中央図書館2台、あさくら図書館1台、はき図書館1台）
一人30分間（小学4年生以上・無料）
- 館内視聴 館内で視聴覚資料の視聴が可能。
中央図書館（CD、DVD）、あさくら図書館（CD、DVD、ビデオ）、
はき図書館（CD）
- 対面朗読室 希望がある場合に、対面朗読を実施。
それ以外の時間は、親子ルームとして活用。
- 団体貸出 市内の読書団体、学校、コミュニティ、福祉施設等に貸出を実施
貸出冊数 200冊まで 貸出期間 60日以内
- 巡回文庫 市内の学校、コミュニティ、福祉施設等で希望する団体に公用車により
巡回して配本を行う。
- 移動図書館 市内の幼稚園・保育所22施設に対して貸出を実施。
- その他 インターネットによる蔵書検索・予約・情報提供サービスを実施。

8. 蔵書数（平成30年3月末現在）

分類		中央館		あさくら館 (移動図書館含)		はき館		合計	
		冊(点)	%	冊(点)	%	冊(点)	%	冊(点)	%
一般書	0 総記	3,989	3.1	1,987	3.1	555	2.2	6,531	3.0
	1 哲学	6,634	5.2	2,390	3.7	920	3.7	9,944	4.6
	2 歴史	11,875	9.3	4,530	7.1	2,290	9.1	18,695	8.6
	3 社会科学	17,468	13.7	6,276	9.8	2,417	9.6	26,161	12.1
	4 自然科学	7,450	5.8	3,373	5.2	1,546	6.1	12,369	5.7
	5 技術工学	10,970	8.6	5,436	8.5	2,502	9.9	18,908	8.7
	6 産業	5,228	4.1	2,357	3.7	799	3.2	8,384	3.9
	7 芸術美術	12,896	10.1	6,010	9.4	3,008	11.9	21,914	10.1
	8 言語	1,678	1.3	878	1.4	444	1.8	3,000	1.4
	9 文学	49,276	38.7	31,017	48.3	10,706	42.5	90,999	42.0
	計	127,464	100.0	64,254	100.0	25,187	100.0	216,905	100.0
児童書	P 紙芝居	947	2.3	753	2.0	494	2.9	2,194	2.3
	E1 絵本(日本)	10,421	25.5	11,497	30.9	4,944	28.6	26,862	28.2
	E2 絵本(外国)	6,076	14.9	4,682	12.6	2,440	14.1	13,198	13.8
	0 総記	350	0.9	450	1.2	184	1.1	984	1.0
	1 哲学	528	1.3	322	0.9	166	1.0	1,016	1.1
	2 歴史	1,572	3.8	1,121	3.0	805	4.7	3,498	3.7
	3 社会科学	1,803	4.4	1,222	3.3	722	4.2	3,747	3.9
	4 自然科学	3,005	7.3	3,022	8.1	1,410	8.2	7,437	7.8
	5 技術工学	956	2.3	1,056	2.8	484	2.8	2,496	2.6
	6 産業	719	1.8	638	1.7	346	2.0	1,703	1.8
	7 芸術美術	1,637	4.0	1,628	4.4	819	4.7	4,084	4.3
	8 言語	464	1.1	418	1.1	186	1.1	1,068	1.1
	9 文学	12,436	30.4	10,391	27.9	4,299	24.9	27,126	28.4
計	40,914	100.0	37,200	100.0	17,299	100.0	95,413	100.0	
視聴覚資料	CD	2,487	67.1	1,892	64.7	1,180	64.3	5,559	65.7
	カセット	31	0.8	35	1.2	0	0.0	66	0.8
	ビデオ	270	7.3	542	18.5	438	23.9	1,250	14.8
	DVD	918	24.8	455	15.6	218	11.9	1,591	18.8
	計	3,706	100.0	2,924	100.0	1,836	100.0	8,466	100.0
雑誌	タイトル数	129		63		32			
	雑誌	5,716		3,489		1,295		10,500	
備品	94		78		12		184		
総計	177,894		107,945		45,629		331,468		

【種別蔵書割合】

種別	中央		あさくら		はき		移動		合計	
	冊数	%	冊数	%	冊数	%	冊数	%	冊数	%
一般書	127,464	71.7	64,254	63.2	25,187	55.2	0	0.0	216,905	65.4
児童書	40,914	23.0	30,905	30.4	17,299	37.9	6,295	100.0	95,413	28.8
雑誌	5,716	3.2	3,489	3.4	1,295	2.8	0	0.0	10,500	3.2
視聴覚資料	3,706	2.1	2,924	2.9	1,836	4.0	0	0.0	8,466	2.6
備品	94	0.1	78	0.1	12	0.0	0	0.0	184	0.1
計	177,894	100.0	101,650	100.0	45,629	100.0	6,295	100.0	331,468	100.0

【平成29年度新規購入資料数】

3館合計

図書資料	16,069 冊
視聴覚資料	281 点

9. 個人利用（広域利用者含む）

(1) 登録者数

20,696人（平成30年3月末現在）

◎地区別登録者数（人）

朝倉市	19,423
筑前町	456
東峰村	42
久留米市	184
小郡市	89
大刀洗町	181
うきは市	206
筑紫野市	31
その他	84
計	20,696

朝倉市利用カード

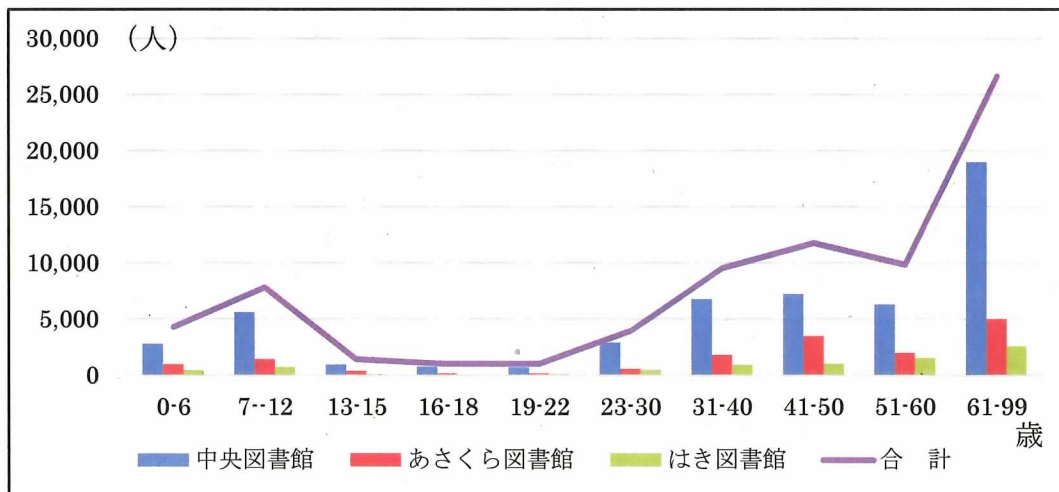


(2) 利用者数（平成29年度）

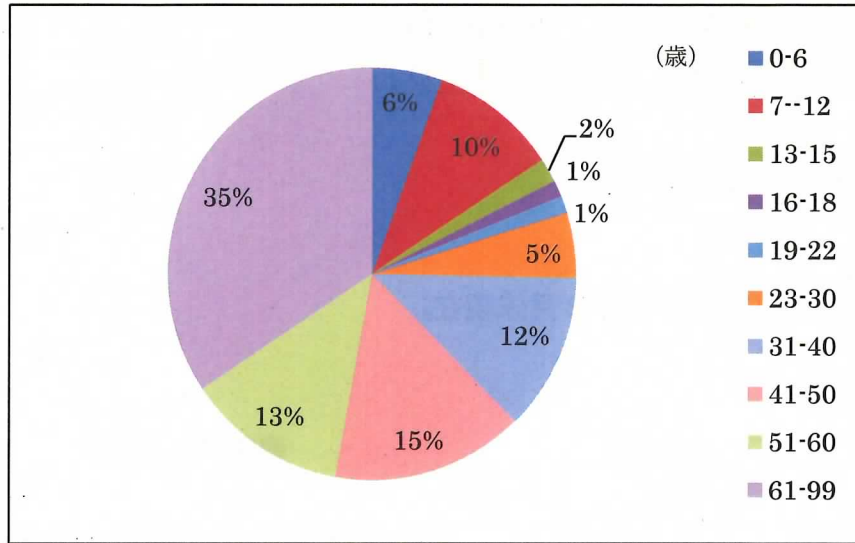
(人)

館名	児童 0-12歳	学生 13-22歳	一般 23歳以上	合計	一日平均
中央図書館	8,494	2,473	42,308	53,275	179.4
あさくら図書館	2,450	686	12,870	16,006	54.6
はき図書館	1,211	327	6,640	8,178	28.6
合計	12,155	3,486	61,818	77,459	265.3

◎年齢別利用者数



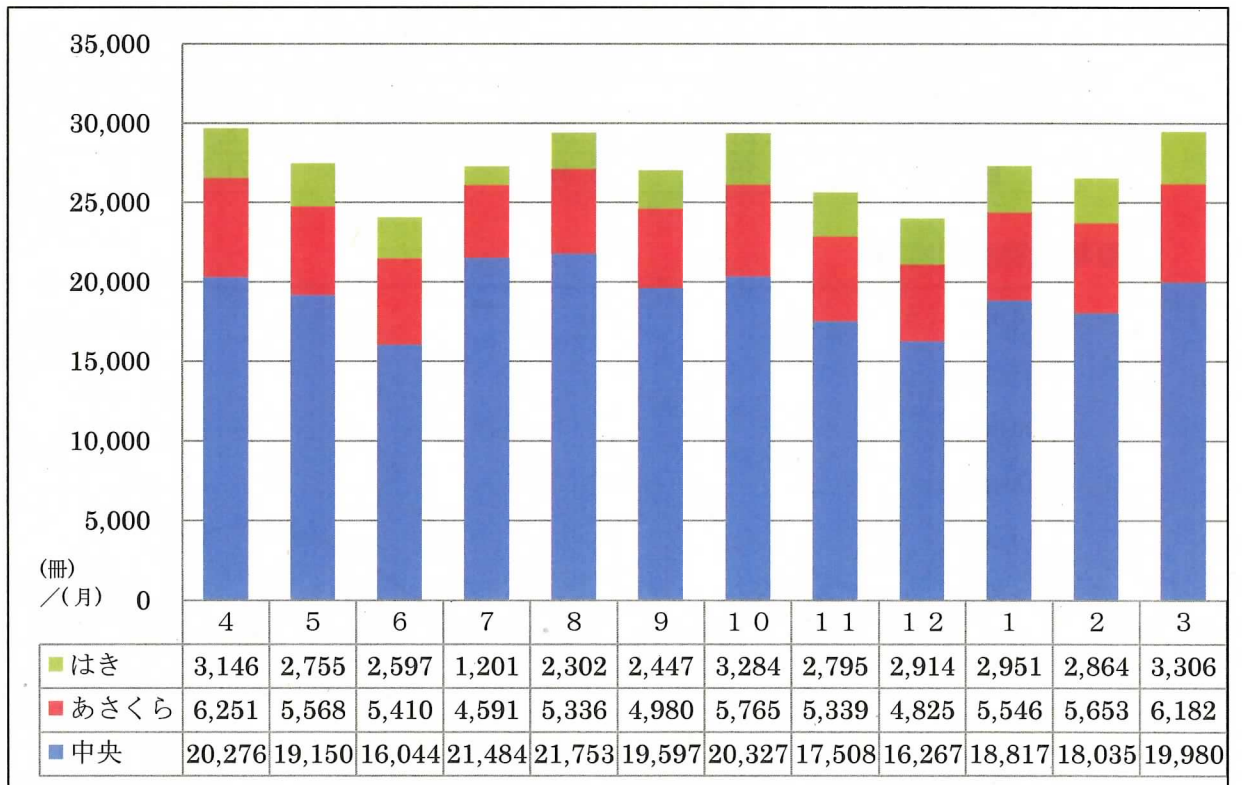
◎年齢別利用者の割合（3館合計）



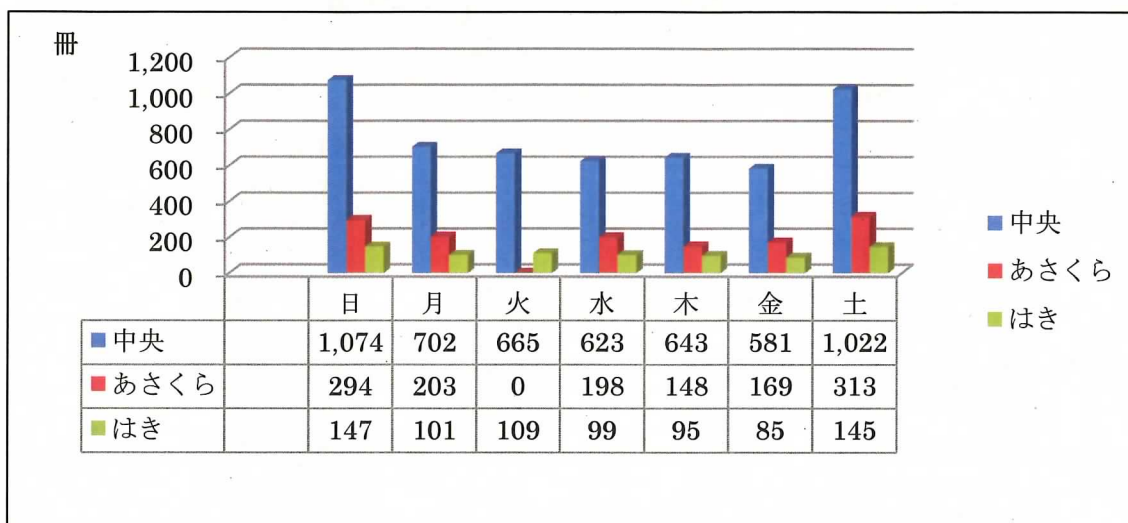
（3）貸出冊数（平成29年度）

	単位	中央	あさくら	はき	合計
開館日数	日	297	293	286	292
貸出冊数	冊	229,238	65,446	32,562	327,246
一日平均貸出冊数	冊	772	223	114	1,121
月平均貸出冊数	冊	19,103	5,454	2,714	27,271

◎月別貸出冊数



◎曜日別 一日平均貸出冊数



10. 団体利用 (平成29年度)

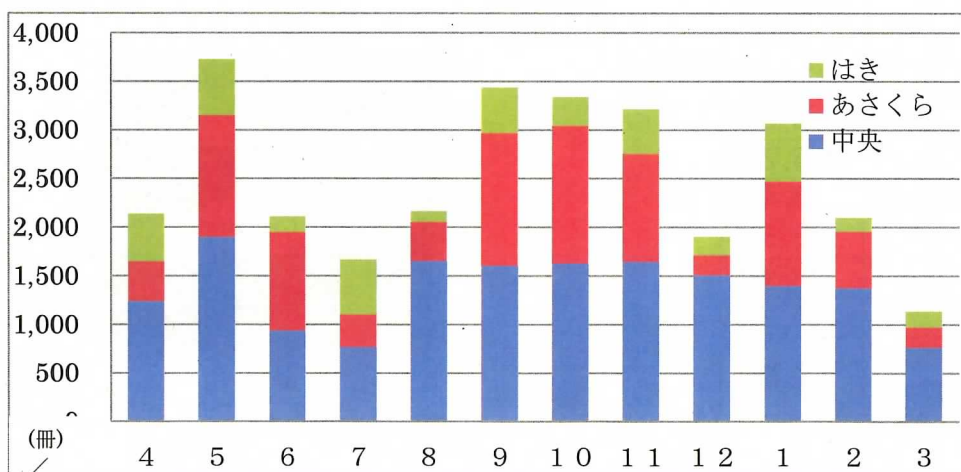
(1) 新規登録団体数 6 団体

(2) 利用団体数 (団体)

館名	団体数(延)
中央図書館	1,721
あさくら図書館	1,070
はき図書館	362
合計	3,153

(3) 貸出冊数

	単位	中央	あさくら	はき	合計
開館日数	日	297	293	286	292
貸出冊数	冊	16,403	9,381	4,236	30,020
一日平均貸出冊数	冊	55	32	15	103
月平均貸出冊数	冊	1,367	782	353	2,502



(4) 巡回文庫 (平成 29 年度)

団体貸出のうち、巡回文庫による配本を行った団体と貸出冊数

(冊)

	施設・団体	貸出冊数		施設・団体	貸出冊数
施設	ケアハウス 雅	600	市内小学校	秋月小学校	307
	アルファ俊聖	502		蟠城小学校	522
	健生館	1,085		馬田小学校	740
	ドラモリ保育園	525		福田小学校	165
コミュニティ	秋月コミュニティ運営協議会	600		甘木小学校	100
	福田コミュニティ協議会	300		三奈木小学校	481
	三奈木地区コミュニティ協議会	300		金川小学校	91
	美奈宜の杜コミュニティ協議会	300		立石小学校	13
	志波地域コミュニティ協議会	480		大福小学校	1,259
	久喜宮地域コミュニティ協議会	530		朝倉東小学校	1,153
	松末地域コミュニティ協議会	100		志波小学校	225
	十文字中学校	313		久喜宮小学校	325
市内中学校	南陵中学校	22		杷木小学校	969
	甘木中学校	559		松末小学校	294
	比良松中学校	706		いきいき健康クラブ	240
	杷木中学校	464		合計	14,155

1.1. 移動図書館 「おひさま号」 (平成 29 年度)

(1) 利用団体数 22 団体

(2) 移動図書館利用者数 16,231 人

(3) 月別貸出冊数

月	貸出冊数
5	2,340
6	4,709
7	2,750
8	2,857
9	4,681
10	4,286
11	3,278
12	3,437
1	3,542
2	4,926
合計	36,806
平均 (月)	3,681

(運行拠点:あさくら図書館)
移動図書館車「おひさま号」



(4) 各ステーション別貸出冊数

宮野幼稚園	1,462
大福幼稚園	1,159
ひろにわ保育所	2,359
杷木保育所	1,239
志和保育所	1,037
久喜宮保育所	1,026
松末保育所	126
立石保育所	2,387
馬田保育所	2,094
生い立つ保育所	4,765
蟻城保育所	1,390

秋月保育所	328
甘木聖和幼稚園	490
黄金川保育所	2,442
真愛保育園	3,543
甘木幼稚園	3,176
安川保育所	1,013
三奈木保育所	1,297
甘木双葉幼稚園	658
福田保育所	1,001
どれみ保育園	783
青梅保育園	3,031
合計	36,806

車体イラストは長野ヒデコさんによるものです。
右のイラストは車体左側のもの。



1 2. 各種利用状況 (平成 29 年度)

○相互貸借状況

貸出冊数	987 冊
借受冊数	632 冊

**本とあそぼう！全国訪問おはなし隊
(あさくら図書館)**

○リクエスト処理件数

中央図書館	4,997 冊
あさくら図書館	1,272 冊
はき図書館	729 冊
計	6,998 冊



○インターネット利用状況

中央図書館	1,940 回
あさくら図書館	380 回
はき図書館	527 回
計	2,847 回

○レファレンス受付状況

	口頭	電話	文書	読書案内	計
中央図書館	2,191回	41回	5回	3,262回	5,499回
あさくら図書館	978回	169回	1回	1,166回	2,314回
はき図書館	691回	9回	1回	1,116回	1,817回
計	3,860回	219回	7回	5,544回	9,630回

夏休み 一日図書館員



13. ブックスタート事業

《朝倉市ブックスタート事業》

朝倉市では、絵本を通して赤ちゃんと親子（家族）でゆっくりと心触れあうひとときを持ってほしいとの願いから、子育て支援事業の一環として「ブックスタート」事業に取り組んでいます。

平成29年度は、4か月健診にあわせてブックスタートを実施しました。また、ブックスタートを一過性のもので終わらせないために、1歳半健診時に2回目のブックスタートフォローアップを実施しました。

○平成29年度ブックスタートスタッフと配布絵本



ブックスタートボランティアの皆さん（一部）

どちらか1冊ずつ選んでもらいます



4か月児の配布絵本

1歳半児の配布絵本

○ブックスタート事業のあゆみ

合併前から各自治体でブックスタート事業に取り組んできました。
また、時代のニーズに応じて次のとおり事業内容を変更してきました。

【合併前】

旧自治体名	開始時期	会場	実施者	内容	配付冊数
甘木市	H. 16. 4 ～	10ヶ月児健診会場	図書館職員 ブックスタート 推進員	絵本相談・配付 (ブックスタート)	2冊 (4冊から選択)
朝倉町	H. 13. 4 ～	10ヶ月児健診 図書館内	図書館職員	絵本相談・配付 (類似事業)	1冊 (3冊から選択)
杷木町	H. 14. 11 ～	10ヶ月児健診会場	図書館職員 ボランティア	絵本相談・配付 (類似事業)	1冊 (4冊から選択)

【合併後】

朝倉市	ブック スタート	H. 18. 4～ (移行期間)	10ヶ月児健診 旧自治体3会場	図書館職員 ブックスタート 推進員	絵本相談 及び配布	絵本2冊 (4冊から選択)
		H. 19. 4～ H27. 2	10ヶ月児健診 甘木会場 健診会場 杷木会場 図書館内			
		H. 26. 9～	4ヶ月児健診 甘木会場 図書館内 杷木会場 図書館内			
	1歳半 ブック スタート フォロー アップ	H. 18. 4～	1歳6ヶ月児健診 甘木会場 健診会場 杷木会場 図書館内	図書館職員 ブックスタート 推進員	絵本相談 及び配付	絵本1冊 (2冊から選択)
		H. 22. 4～				
		H. 26. 9～				

○平成29年度の実績

■ブックスタート【4か月健診時参加者数】 平成28年11月～平成29年10月生まれ

4ヶ月児	4月	5月	6月	7月	8月	9月	10月	11月	12月	1月	2月	3月	合計
ピーポート甘木	25	21	34	19	25	23	20	28	30	35	22	16	298
杷木地域生涯学習	6		7		4		8		8		4		37

* 図書館での実施数 18回 (4ヶ月児参加者総数数 375人) 対象者の96.4%実施

■ブックスタートフォローアップ【1歳半健診時参加者数】平成27年9月～平成28年8月生まれ

1歳半児	4月	5月	6月	7月	8月	9月	10月	11月	12月	1月	2月	3月	合計
ピーポート甘木	36	27	27	24	29	20	31	29	33	26	23	28	333
杷木地域生涯学習	4		6		5		2		4		9		30

* 図書館での実施数 18回 (1歳半児参加者総数 413人) 対象者の 95.82%実施

■プレパパ・ママクラス 計6回 84人

もうすぐ出産予定の方を対象に健康課が行っているプレパパ・ママ教室のなかで、子育てに関する図書館資料の紹介及びブックスタート事業の紹介、絵本の読み聞かせ等を行いました。

14. 行事实績 (平成29年度)

【会議・研修会】

会議名	実施日	内容
学校図書館司書研修会	5月9日	巡回文庫について
子どもの読書活動推進協議会	3月7日	実施状況について 他
ブックスタートボランティア研修	未実施	

【ブックリサイクル】

中央図書館	6月4日・6月5日、 10月29日・10月30日	図書館前加チャーム
あさくら図書館	11月12日・13日	生涯学習センター内
はき図書館	7月16日・17日・18日	生涯学習センター内

【各館の行事等】

《3館合同企画》

行事名	内容	実施日	参加人数
スタンプラリー	期間中3館で貸出をした方に プレゼントを進呈	11/1-12/27	101人
ティーンズ向けチラシの 配布	市内の中・高校に通学してい る生徒全員におススメ本のチ ラシを配布	7月	約3700人
新成人向けチラシの配布	成人式におススメ本のチラシ を配布	1月	約500人

《中央図書館》

■ 定例行事

行事名	内容	実施日	参加人数
おはなし会	読み聞かせ・手あそび	毎週土曜日・日曜日	101回 736人
ぴよぴよおはなし会	乳幼児(0-3)と保護者 読み聞かせ・手あそび	毎月第2・3水曜日	23回 189人
金曜日の映画館	大人向け上映会	毎月第1・3金曜日	23回 608人

※毎月第1・3・5土曜日は、ボランティアグループ虹の会によるおはなし会です。

■ イベント (児童)

わくわく映画館	子ども向け上映会	7/28、3/23	68人
冬のぼかぼかおはなし会	大型絵本等	12/23	50人
子どもの読書週間ミニ工作	「こいのぼり」をつくろう	4/27-6/4	
秋の読書週間ミニ工作	100階建ての家をつくろう	10/26-11/28	

■ イベント (一般)

ホリデーシネマ	大人向け上映会	5/5、2/12	2回 48人
成人講座 (共催)百人一首朝倉大会実行委員会	講演会：秋の田の「かりほ」とは 講師：上野誠氏	9/16	108人
成人講座	成人講座 「豊島与志雄の世界と朗読」 講師：長淵道彦氏 竹中圭子氏	2/23	55人

子育て支援おはなし会	生い立つ保育園図書館見学	4/13	67人
	甘木小学校まち探検おはなし会	5/19	98人
	甘木幼稚園バックヤードツアー& おはなし会	11/17	22人

災害支援おはなし会 協力：馬田親子読書会)	大福幼稚園仮園舎(旧いしずえ 荘)でのおはなし会	H29. 3/23 ~H29. 4/5	40人
--------------------------	-----------------------------	------------------------	-----

「上野誠氏」講演会



「豊島与志雄の世界と朗読」と企画展



《あさくら図書館》

行事名	内容	実施日	備考
みんなのおはなし会	読み聞かせ・手あそび	毎月土曜日（第1土曜日を除く）	43回 254人
あかちゃんおはなし会	乳児（0-1）と保護者 読み聞かせ・わらべうた	毎月第1土曜日	11回 64人
あさくらシネマ	子ども向け上映会	3/18	1回 24人

本とあそぼう！全国訪問おはなし隊	キャラバンカー・ボランティアによる読み聞かせ	4/30	69人
体験型絵本講座 絵本であそぼう 2017	読み聞かせ、体験あそび 手あそび	① 9/29②11/29	2回 45人
キャンドルおはなし会	ストーリーテリング等	12/9	10人
子育て支援おはなし会	甘木幼稚園・ひろにわ 保育所・朝倉東小学校見学 時おはなし会	4/21 5/18 6/22 7/3 10/12 1/19 3/7	255人

成人講座	野菜づくりのコツと裏ワザ	1/31	33人
高齢者向 出前おはなし会	朝倉社会福祉協議会	毎月1回	12回 136人

災害支援おはなし会 (協力：絵本の店エルマー)	読み聞かせとバルーンアート	8/12	28人
----------------------------	---------------	------	-----

野菜づくりの講座



あおぞらおはなし会



体験型絵本講座
「絵本であそぼう」



《はき図書館》

行事名	内容	実施日	備考
わくわくおはなし会	乳幼児と保護者 手あそび・読み聞かせ	毎月第4金曜日	12回 164人
子育て支援おはなし会、読書案内	子育て支援センター、ひろにわ	21回	456人

クリスマスおはなし会	ブラックター・うた・手遊び等	12/2	86人
百人一首カルタ大会		1/13	10人

秋の読書週間 スタンプラリー	期間中3回貸出の方にプレゼントを進呈	10/1- 10/30	97人
-------------------	--------------------	----------------	-----

出前読書案内	お茶の間学習教室等に出向き 新刊本等を紹介	8回	89人
--------	--------------------------	----	-----

災害支援 朗読会 (協力：RKBアナウンサー)	朗読会	10/14	61人
----------------------------	-----	-------	-----

RKBアナウンサーによる朗読会



クリスマスおはなし会



百人一首かるた会



15. 見学・体験学習等 (平成29年度)

◎図書館見学

《中央図書館》

- ・甘木小学校 2年生
- ・生い立つ保育園
- ・甘木幼稚園

《あさくら図書館》

- ・朝倉東小学校 2年生
- ・甘木幼稚園 年中児

◎夏休み一日図書館員

- 《中央図書館》 8月18日 5名
- 《あさくら図書館》 8月18日 3名

◎職場体験

《中央図書館》

学校名	期間	受入人数	学年
朝倉市立南陵中学校	9/14-9/15	2人	2年生
福岡県立三井高等学校	7/26-7/28	1人	2年生
福岡県立朝倉高校	8/8-8/10	1人	教諭

《あさくら図書館》

学校名	期間	受入人数	学年
朝倉市立比良松中学校	6/7	2人	2年生
朝倉市立甘木中学校	6/8-6/9	2人	2年生
朝倉市立十文字中学校	6/14-6/15	2人	2年生

16. テーマ本（センター展示コーナー）（平成29年度）

	中央図書館	あさくら図書館
4月	新しい挑戦	旅する写真集
5月	図書館のススメ	さんぽ日和
6月		大人になったあなたへ…
7月	涼	楽しもう！！夏
8月		大和の国、和の心
9月	古典を楽しむ	温故知新
10月	世界の王室	新書で始める読書習慣
11月	みんなのおすすめ本	いざ、秋月へ！
12月	プレイバック2017	師走を楽しもう♪
1月	書き出しの一文	種をまく
2月	豊島与志雄の世界	感謝～仲間の力に支えられて
3月	植物と暮らす	読みのがした本はございませんか？

17. ボランティア活動（平成29年度）

●朝倉市読書団体等連絡会

朝倉市内の読書団体等が相互に交流を通じて、地域での読書活動の推進を図りながら、読書を中心とした子どもの文化を向上させることを目的として、平成22年10月1日に発足する。

◎活動団体名 13団体

上秋月読書会	遊moreママ
秋月のおはなしやさん	おはなしサークルあさくら
蟻城親子読書会	子どもと遊ぶ会青い鳥
馬田親子読書会	志波小学校読み聞かせひよこの会
金川おはなし会	虹の会
おはなしクラブ夢の卵	ちびっこハウス
おはなしの会「あおむし」	

◎活動報告

開催日	名称	参加人数
6月3日（土）	読書団体交流会	29人
11月25日（土）	読書団体連絡会代表者会	14人
3月3日（土）	読書団体連絡会代表者会	13人

*朝倉市読書団体等連絡会主催事業（子どもゆめ基金助成活動）

子どもの心を育む読書講演会 「うたって、おどって！？ たのしい絵本」	講師：さいとうしのぶ氏	1/28	ピーポート甘木 学習室 160人
---------------------------------------	-------------	------	---------------------

●夏休み学生ボランティア

実施館：中央図書館

対象者：市内に居住または通学している高校生以上の学生

内 容：図書館資料の配架・整理など（1日2時間程度）

期 間：7月中旬～8月末まで

参加人数：3名

18. ベストリーダー (平成29年度)

	順位	貸出回数	資料名	編著者	出版社
児童	1	202	だるまさんと	かがくい ひろし	ブロンズ新社
	2	184	だるまさんの	かがくい ひろし	ブロンズ新社
	3	155	がたんごとんがたんごとん	安西 水丸	福音館書店
	4	174	ぴょーん	まつおか たつひで	ポプラ社
	5	157	ぴんぽーん	山岡 ひかる	アリス館
	6	150	はらぺこあおむし	エリック・カール	偕成社
	7	142	くらいくらい	はせがわ せつこ	福音館書店
	8	136	なぞなぞようちえん大百科	平目 きらり	西東社
	9	135	だっだあー	ナムーラミチヨ	主婦の友社
	10	135	クワガタムシ	高塚 博成	集英社
一般	1	78	あさくらグルメ		文栄出版社
	2	66	九十歳。何がめでたい	佐藤 愛子	小学館
	2	66	君の臍臓を食べたい	住野 よる	双葉社
	4	59	かがみの孤独	辻村 深月	ポプラ社
	5	57	蜜蜂と遠雷	恩田 陸	幻冬社
	6	54	風のかたみ	葉室 隣	朝日新聞出版
	7	51	あきない世傳金と銀	高田 郁	角川春樹事務所
	8	50	陸王	池井戸 潤	集英社
	9	49	声なき蝉 下	佐伯 泰英	双葉社
	10	48	アキラとあきら	池井戸 潤	徳間書店

19. 雑誌・新聞タイトル

平成30年4月1日現在

【新聞】

		中央館	あさくら館	はき館
西日本新聞	朝刊	○	○	○
西日本新聞	夕刊	○	○	○
読売新聞	朝刊	○	○	○
読売新聞	夕刊	○		
毎日新聞	朝刊	○		
朝日新聞	朝刊	○	○	○
日経新聞	朝刊	○	○	
産経新聞	朝刊	○		
西日本スポーツ	朝刊	○	○	
農業新聞	朝刊		○	
日刊スポーツ	朝刊			○

【雑誌】

平成 30 年 4 月 1 日現在

タイトル	中央	あさくら	はき	タイトル	中央	あさくら	はき
OUT of MUSIC-MUSIQ? SPECIAL-	○			小説 新潮	○		
AERA (アエラ)	○			小説すばる	○		
アニメージュ	○			小説野生時代	○		
and GIRL		○		新潮	○		
&premium		○	○	スクリーン	○		
an・an	○			すてきにハンドメイド	○	○	
&home		○	○	STORY	○		
家の光	○	○		スポーツグラフィック Number	○	○	
with	○			ゼクシィ福岡・佐賀	○		
うかたま	○			Seventeen (セブンティーン)		○	○
美しいキモノ	○			ダイヤモンド・ザイ	○		
栄養と料理	○			たくさんのふしぎ	○		
エクラ (eclat)	○			ターザン	○	○	
エッセ (ESSE)	○	○		ダ・ヴィンチ	○	○	○
NHK囲碁講座		○		旅の手帖		○	
NHK100分de名著	○			たまごクラブ	○		
LDK	○			ちいさなかがくのとも	○	○	
OCEANS	○	○		中央公論	○		
オール読物		○		釣ファン	○		
オレンジページ	○	○	○	ディスカバー・ジャパン	○		
かがくのとも	○	○	○	テニスマガジン	○		
Casa BRUTUS		○		天然生活	○	○	○
かぞくのじかん	○	○		ドゥーパ!	○	○	
Cut		○		図書館雑誌	○		
家庭画報	○			ナショナル ジオグラフィック	○		
家電批評	○			ニコラ	○	○	
からだにいいこと		○		西日本文化	○		
季刊 邪馬台国	○			日経WOMAN	○	○	
九州Walkar	○		○	日経エンタテインメント	○		○
九州文学	○			日経おとなのOFF	○		
きょうの健康	○	○		日経トレンディ		○	
きょうの料理	○	○	○	日経PC21	○	○	
クーネル (ku:nel)	○			日経ヘルス	○		
暮らしの手帖	○	○		NEWSがわかる	○		
CREA Traveller	○			ニュートン	○	○	○
GLOW			○	ねこ	○		
クロワッサン	○	○	○	non・no	○	○	
群像	○			BIKERS STATION	○		
芸術 新潮	○			HERS		○	
月刊 クーヨン	○	○		俳句界	○		
月刊 暮ワールド	○			母の友	○	○	
月刊 自家用車	○	○		PHP	○	○	
月刊 ハウジング	○			美STORY		○	
月刊 ピアノ	○	○		BE-PAL	○		
月刊 武道	○			ひよこクラブ	○		
月刊 ホークス	○			FINEBOYS	○		
Get navi		○		ふくおか経済	○		
健康	○			婦人公論	○	○	○
健康365		○		フラウ (FRaU)		○	
現代農業	○	○		PRESIDENT	○		
皇室 Our Imperial Family	○			ブルータス	○		
コットンフレンド	○	○		文学界	○		
コドモエ (kodomoe)	○	○	○	文芸春秋	○	○	○
こどものとも	○	○	○	VERY	○		
こどものとも 0 1 2	○	○	○	pen	○		
こどものとも (年少版)	○	○	○	popteen	○		
こどものとも (年中向き)	○	○	○	POTATO ポテト			○
この本読んで!	○		○	毎日が発見	○		○
ゴルフ ダイジェスト	○			MAQUIA	○		
ザライ	○			Marisol		○	
将棋世界	○	○		サンデー毎日	○		

タイトル	中央	あさくら	はき	タイトル	中央	あさくら	はき
JR時刻表		○		プレジデントファミリー			○
JTB時刻表	○			MORE			○
シティ情報Fukuoka	○			MOE	○	○	○
児童心理	○			モダンリビング	○		
写真ライフ	○			モノ・マガジン	○		○
じゃらん 九州	○	○		やさいの時間	○	○	
週刊 朝日	○	○		山と溪谷	○		
週刊 金曜日	○			ゆうゆう	○	○	○
週刊 新潮	○		○	Lightning	○		
週刊 東洋経済		○		ラジオ深夜便	○		
週刊 文春	○	○		LEE(リー)	○	○	○
週刊 ベースボール	○			リンネル	○		
SPUR	○			和楽	○		
趣味の園芸	○	○	○	wan(ワン)	○		

20. ふるさと文庫（中央図書館）

郷土の愛を育てる場として、ふるさと文庫コーナーを設け、郷土出身もしくはゆかりのある文学者6名の作品を展示しています。（図書館2階展示コーナー）

文学者名		主な著書
豊島 與志雄	小説家	『湖水と彼等』 『レ・ミゼラブル（翻訳）』 雑誌『赤い鳥』 他
宮崎 湖處子	詩人・小説家 評論家・牧師	『帰省』 『湖處子詩集』 『湖處子文集』 他
井上 哲次郎	哲学者 漢詩人	『増訂勅語行儀』 『武士道の本質』 他
大坪 草二郎	歌人	『良寛の歌』 『人間西行』 他
松田 常憲	歌人	『長歌自叙傳』 『歌集春雷』 他
花田 比露思	歌人	『歌についての考察』 『歌集一人静』 他

21. 郷土出身作家（故人）

近年お亡くなりになった郷土出身作家

作家名（敬称略）		プロフィール
佐野 至	版画家 1927-2010	昭和2年2月15日、甘木町字高原町に生る。朝倉中学校、久留米工業専門学校機械科卒業、昭和22年4月、新制中学校開設と同時に小石原中学校（2年）に奉職、秋月中学校（13年）、甘木中学校（24年）、以来39年間、技術科、数学科、美術科を指導し、文化活動につとめ、木版画作品を通してふるさと理解の活動を展開する。その間、多くの塾生を育て、「いたち会」を組織する。 ※『佐野至版画集 ふるさと甘木・朝倉』（1986年）佐野至ふるさと版画集出版記念実行委員会 より
矢野 浩三郎	翻訳家 1936-2006	昭和36年早川書房勤務、38年タトル商会勤務、40年海外評価業務、41年独立し、矢野著作権事務所開設、45年日本ユニージェンシーへ改称拡大。56年非常勤取締役となる。この間、42年頃より翻訳も手がける。主な訳書にフォレット『鷲の翼に乗って』、シムノン『モンマルトルのメグレ』など多数。 ※『新編現代日本人名録2002』（2002年）日外アソシエーツ より
後藤 明生	小説家 1932-1999	昭和後期—平成時代の小説家。昭和7年4月4日朝鮮京城鏡道生まれ。平凡出版（現マガジンハウス）勤務をへて文筆生活に入る。自己の内面を追及する「内向の世代」の作家のひとりといわれる。昭和52年「夢かたり」

			で平林たい子文学賞。現代小説の方法的模索を執拗につづけ、56年「吉野大夫」で谷崎潤一郎賞、平成2年「首塚の上のアドルレーン」で芸術選奨。平成元年近畿大教授。平成11年8月2日死去。67歳。早大卒。 ※『講談社『日本人名大辞典』(2001年) 講談社 より
飯田 栄彦	児童文学作家	1944-2015	昭和後期—平成時代の児童文学作家。昭和19年7月13日生まれ。47年「燃えながら飛んだよ!」で講談社児童文学新人賞。「昔、そこに森があった」や「ひとりぼっちのロビンフッド」など、スケールのおおきいファンタジー作品を書いている。福岡県出身。早大卒。 ※『講談社『日本人名大辞典』(2001年) 講談社 より 平成27年9月30日死去。
栗原 好郎	文学者	1954-2015	1954年、福岡県甘木市(現・朝倉市)生まれ。早稲田大学第一文学部、九州大学大学院文学研究科で学ぶ。主な著書には『燦然たるオブジェたち 小津安二郎のミクロコスモス』(花書院、2014年、編著)、『シネテック』(九州工業大学附属図書館情報工學部分館、2014年)などがある。研究領域は多岐にわたるが、特に映画研究、フランス十八世紀研究。 ※『シネマ・クリティック』(2015年) 彩流社 より。 平成27年12月31日死去。

2.2. 九州北部豪雨災害への支援 (平成29年度)

平成29年7月5日に発生した九州北部豪雨に対し、各種団体様よりご支援いただきました。

■ 図書の寄贈

利用者に貸し出した資料の紛失・汚破損の補充として図書を寄贈していただきました。

- ①よかたい図書館共同事業体(福岡市総合図書館指定管理者)より 303冊
- ②公益社団法人 日本図書館協会より 助成金10万円(紙芝居 70冊購入)

■ 読書活動の支援

- ①絵本の店「エルマー」主宰、ボランティアによるおはなし会 あさくら図書館・学童保育所などを訪問
- ②RKBアナウンサーのボランティアによる朗読会(はき図書館にて開催)

■ 寄贈

- ①漫画家・竹宮恵子氏より激励の色紙・著書(マンガ本)
- ②布の絵本ボランティア・ひまわり会よりタペストリーの寄贈
- ③熊本県阿蘇中央高等学校より花の寄贈

竹宮恵子氏の色紙とマンガ



よかたい図書館共同企業体本の寄贈



九州北部豪雨災害激励の花



2.3. 条例・規則

(1) 朝倉市図書館条例

平成18年3月20日

条例第109号

改正 平成24年12月27日条例第27号

(設置)

第1条 市民の文化の向上と生涯学習の推進に寄与するため、図書館法(昭和25年法律第118号)第10条の規定に基づき、朝倉市図書館(以下「図書館」という。)を設置する。

(名称及び位置)

第2条 図書館の名称及び位置は、別表のとおりとする。

(業務)

第3条 図書館は、次の業務を行う。

- (1) 図書館資料(図書館法第3条第1号に掲げる図書館資料をいう。以下同じ。)の収集、整理、保存及び提供
- (2) 読書会、研究会、講演会、鑑賞会、映写会、資料展示会等の主催及び奨励
- (3) 他の図書館、学校、地域コミュニティ等との連携及び協力
- (4) 読書団体との連絡、協力及び団体活動の促進
- (5) 地域の文庫活動に対する奨励及び育成
- (6) 前各号に定めるもののほか、図書館の目的達成のために必要な事業

(職員)

第4条 図書館に館長、専門的職員その他必要な職員を置く。

(損害賠償)

第5条 図書館の施設、設備及び図書館資料を損傷し、又は滅失した者は、その損害について朝倉市教育委員会(以下「教育委員会」という。)が認定する額を賠償しなければならない。ただし、天災その他特別な事情があると委員会が認めるときは、この限りでない。

(委任)

第6条 この条例に定めるもののほか、図書館の管理運営に関し必要な事項は、教育委員会規則で定める。

附 則

(施行期日)

- 1 この条例は、平成18年3月20日から施行する。

(経過措置)

- 2 この条例の施行の日の前日までに、合併前の甘木市総合市民センター条例(平成5年甘木市条例第23号)、朝倉町図書館の設置及び管理に関する条例(平成5年朝倉町条例第27号)又は杷木町社会教育総合センターの設置及び管理に関する条例(平成7年杷木町条例第22号)によりなされた処分、手続その他の行為は、それぞれこの条例の相当規定によりなされたものとみなす。

附 則(平成24年条例第27号)抄

(施行期日)

- 1 この条例は、平成25年4月1日から施行する。

別表(第2条関係)

名称	位置
朝倉市中央図書館	朝倉市甘木198番地1
朝倉市あさくら図書館	朝倉市宮野1997番地
朝倉市はき図書館	朝倉市杷木池田483番地1

(2) 朝倉市図書館管理運営規則

平成18年3月20日
教育委員会規則第26号
改正 平成26年6月30日教委規則第4号
平成26年12月24日教委規則第8号
平成27年12月22日教委規則第9号

(趣旨)

第1条 この規則は、朝倉市図書館条例(平成18年朝倉市条例第109号。以下「条例」という。)第6条の規定に基づき、朝倉市図書館(以下「図書館」という。)の管理運営に関し必要な事項を定めるものとする。

(館長の任命及び任期)

第2条 図書館長(以下「館長」という。)は、朝倉市教育委員会(以下「教育委員会」という。)が任命する。

2 館長の任期は、3年とする。ただし、再任することができる。

(開館時間)

第3条 図書館の開館時間は、午前10時から午後6時までとする。ただし、教育委員会が特に必要と認めるときは、これを変更することができる。

(休館日等)

第4条 図書館の休館日は、次に掲げるとおりとする。

(1) 週休館日(朝倉市中央図書館及び朝倉市はき図書館は、毎週月曜日(月曜日が国民の祝日に関する法律(昭和23年法律第178号)に規定する休日(1月1日を除く。以下「休日」という。)の場合を除く。)。朝倉市あさくら図書館は、毎週火曜日(火曜日が休日の場合を除く。))

(2) 12月28日から翌年の1月4日までの日

(3) 図書整理日(朝倉市中央図書館及び朝倉市はき図書館は、毎月最終水曜日。朝倉市あさくら図書館は、毎月最終木曜日。ただし、7月、8月及び12月の場合並びに最終水曜日又は最終木曜日が休日の場合を除く。)

(4) 特別整理日(毎年15日以内で教育委員会が定める日)

2 前項の規定にかかわらず、教育委員会が必要と認めるときは、臨時に休館し、若しくは閉館し、又は開館することができる。

(入館者の心得)

第5条 入館者は、次に掲げる事項を遵守しなければならない。

(1) 所定の場所以外に無断で図書館資料(以下「資料」という。)を持ち出さないこと。

(2) 館内においては静粛にし、他の利用者に迷惑とならないこと。

(3) 館内で喫煙、飲食等をしないこと。

(4) 館内に動物類を携行しないこと。ただし、盲導犬、介助犬及び聴導犬は、この限りでない。

(5) その他図書館の秩序を乱す行為をしないこと。

2 館長は、前項の規定を遵守しないものについて、退館を命ずることができる。

(入館の制限又は利用の禁止)

第6条 教育委員会は、次の各号のいずれかに該当する場合は、図書館の入館を制限し、又は利用を禁止することができる。

(1) 公の秩序又は善良の風俗を害するおそれのあるとき。

(2) 条例又はこの規則に違反したとき。

(3) 図書館の管理運営上支障があると認められるとき。

(資料の館内利用)

第7条 資料を館内で利用しようとする者は、開架されている資料については、所定の場所で自由に利用することができる。ただし、開架されていない資料については、利用の申込みをしなければならない。

(館外利用者の範囲)

第8条 資料を館外で利用できる者の範囲は、次のとおりとする。ただし、館長が特に必要と認めるときは、この限りではない。

- (1) 市内に住所を有する者
- (2) 市内に通勤又は通学する者
- (3) 久留米市、小郡市、うきは市、朝倉郡筑前町、同郡東峰村又は三井郡大刀洗町の区域内に住所を有する者（以下「広域利用者」という。）
- (4) 市内において主体的に読書活動を行う団体で、館長が適当と認める者
（館外利用の手続）

第9条 資料を館外で利用しようとする者は、あらかじめ、図書館利用カード申請書（様式第1号）を館長に提出しなければならない。

- 2 館長は、前項の申請があったときは、図書館利用カード（様式第2号。以下「利用カード」という。）を交付する。
- 3 利用カードの交付を受けた者（以下「利用者」という。）は、資料の館外利用を受けようとするときは、利用カードを提示しなければならない。
- 4 利用者は、利用カードを貸与又は譲渡してはならない。
（利用カードに関する手続）

第10条 利用者は、利用カードを紛失若しくは汚・破損又は利用カード交付申請書に記載した内容に変更が生じたときは、速やかに館長に届け出なければならない。

- 2 利用カードの再発行については、100円を徴収する。
（貸出数及び期間）

第11条 利用者が、館外利用を受けることができる資料の点数及び利用期間は次のとおりとする。ただし、館長が特に認めた場合は、この限りでない。

登録内容	資料区分 点数	利用期間
市内に住所を有する利用者 市内に通勤通学する利用者	図書資料 15冊以内	貸出日から起算して15日以内
	視聴覚資料 2点以内	
	逐次刊行物 5冊以内	
市内において読書活動を行う団体	図書資料 200冊以内	貸出日から起算して60日以内
広域利用者	図書資料 15冊以内	貸出日から起算して15日以内
	逐次刊行物 5冊以内	

（館外利用の制限）

第12条 館長は、利用者が資料の返還を怠ったときは、その利用者への館外利用を制限することができる。

- 2 貴重資料、郷土資料及び館長が不適當と認めた資料については、館外利用を禁止する。
（自動車図書館）

第13条 自動車図書館は、市内を巡回して、図書館資料の貸出しその他の図書館奉仕を行う。

- 2 前項の貸出しについては第7条から第9条までの規定を準用する。
- 3 自動車図書館の巡回日及び場所については、館長が別に定める。
- 4 天候の不順等により巡回が適當でないとき館長が認めたときは、巡回を中止することができる。
（資料の寄贈）

第14条 図書館は、資料の寄贈を受けることができる。

- 2 寄贈を受けた資料については、ほかの資料と同様の取扱いとし、一般の利用に供することができる。
（資料の複写）

第15条 資料の複写を依頼しようとする者は、館長に所定の資料複写申込書を提出しなければならない。

- 2 館長は、前項の複写の依頼が次の号のいずれかに該当するときは、これに応じないものとする。

- (1) 著作権法（昭和45年法律第48号）第31条の規定に違反するとき。
 - (2) 複写を行うことによって、資料に損傷の恐れがあるとき。
 - (3) 館長が複写することを不相当と認めたとき。
- (複写費用)

第16条 資料の複写費用については、次のとおりとする。

- (1) 複写機により単色の写しを作成する場合。ただし、日本工業規格A判3番以下のものに限る。
一枚につき10円
 - (2) 複写機によりカラーの写しを作成する場合。ただし、日本工業規格A判3番以下のものに限る。
一枚につき50円
- (その他)

第17条 この規則に定めるもののほか、必要な事項は、教育委員会が別に定める。

附 則

(施行期日)

- 1 この規則は、平成18年3月20日から施行する。
(経過措置)

- 2 この規則の施行の日の前日までに、合併前の甘木市総合市民センターの管理及び運営に関する規則（平成6年甘木市教育委員会規則第1号）又は朝倉町図書館管理運営規則（平成5年朝倉町教育委員会規則第4号）によりなされた処分、手続その他の行為は、それぞれこの規則の相当規定によりなされたものとみなす。

附 則（平成26年教委規則第4号）

この規則は、平成26年9月1日から施行する。

附 則（平成26年教委規則第8号）

この規則は、平成27年4月1日から施行する。

附 則（平成27年教委規則第9号）

この規則は、平成28年4月1日から施行する。

24. 図書館へのアクセス

(朝倉市中央図書館)

〒838-0068

朝倉市甘木 198-1

(ピーポート甘木内)

Tel:0946-22-3059

Fax:0946-22-8141



(朝倉市あさくら図書館)

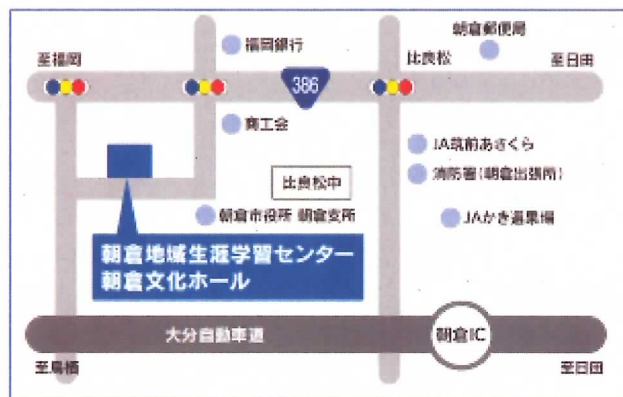
〒838-1302

朝倉市宮野 1997

(朝倉地域生涯学習センター内)

Tel:0946-52-3434

Fax:0946-52-3434



(朝倉市はき図書館)

〒838-1511

朝倉市杷木池田 483-1

(杷木地域生涯学習センター内)

Tel:0946-63-3178

Fax:0946-63-3178

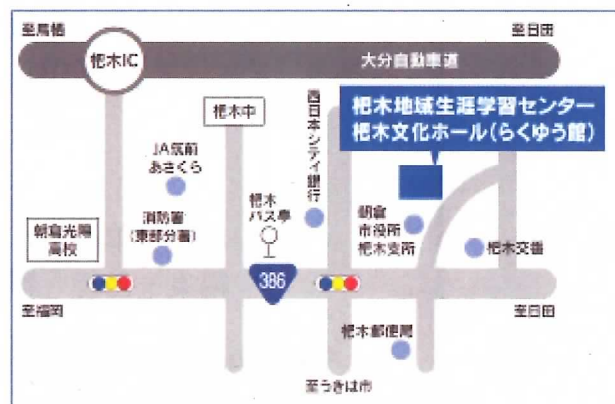


図 書 館 要 覧

平成30年度
(29年度実績)

発行 平成30年9月
編集・発行 朝倉市図書館

〒838-0068 朝倉市甘木 198-1
TEL 0946-22-3059 FAX0946-22-8141
ホームページ <http://lib.city.asakura.lg.jp/>
ツイッター @amagilib 朝倉市図書館