

# 朝倉市図書館要覧



令和5年8月

朝倉市図書館

## 目 次

1. 朝倉市の概要	1 p
2. 沿革	1 p
3. 組織・職員体制	3 p
4. 施設の概要	4 p
5. 予算	5 p
6. 運営方針	6 p
7. 図書館奉仕	8 p
8. 蔵書数	9 p
9. 新聞・雑誌タイトル	10 p
10. 個人利用統計	12 p
11. 団体利用統計	14 p
12. 各種利用状況	15 p
13. ベストリーダー	16 p
14. テーマ本	16 p
15. 移動図書館車「おひさま号」	16 p
16. ブックスタート事業	17 p
17. ボランティア活動	19 p
18. 見学・体験学習等	20 p
19. 行事実績	22 p
20. 電子図書館利用統計	27 p
21. 郷土出身文学者（故人）	29 p
22. ふるさと文庫	30 p
23. 条例・規則	30 p
24. 図書館へのアクセス	35 p

### ☆表紙の紹介

表紙のイラストは、朝倉市図書館のシンボルマークです。朝倉市章にも共通する朝倉の大切な自然、市民の融和と発展、童の顔の表情で”読書を楽しむ””調べる”等の図書館利用の要素を表現しており、両手先の動きは、読書の感動を伝えるイメージでデザインされました。

・デザイン：佐野 至（1927～2010） 画家・版画家

昭和2年2月15日、甘木町字高原町に生る。朝倉中学校、久留米工業専門学校機械科卒業、昭和22年4月、新制中学校開設と同時に小石原中学校（2年）に奉職、秋月中学校（13年）、甘木中学校（24年）、以来39年間、技術科、数学科、美術科を指導し、文化活動につとめ、木版画作品を通してふるさと理解の活動を展開する。その間、多くの塾生を育て、「いたち会」を組織する。

※『佐野至版画集 ふるさと甘木・朝倉』（1986年）佐野至ふるさと版画集出版記念実行委員会 より抜粋

## 1. 朝倉市の概要

朝倉市は、福岡県のほぼ中央部、福岡市の南東約30km、久留米市の北東約20kmに位置し、東は大分県日田市に接しています。市内を西から南東へと貫く国道386号から南側は平野、北側は古処山や馬見山をはじめとする800～1000m級の山々が連なっています。市域西端部には商工業を中心とした市街地や鉄道駅が立地し、北西部には旧城下町の秋月地区があり、「筑前の小京都」と呼ばれ、四季折々の風景を楽しむことができます。

また、市域南部には境界にほぼ沿う形で筑後川が流れ、河川沿いを中心に肥沃かつ平坦な農地を形成しています。

朝倉市データ		※令和5年3月末現在	
人口		50,767人	(前年 51,133人)
	男	日本人 23,626人	(前年 23,874人)
		外国人 437人	(前年 289人)
	女	日本人 26,228人	(前年 26,581人)
		外国人 476人	(前年 389人)
世帯数		21,959世帯	(前年 21,634世帯)
		日本人 21,211世帯	(前年 21,093世帯)
		外国人 748世帯	(前年 541世帯)

## 2. 沿革

### 合併前

#### [中央図書館]

昭和22年	甘木町公民館図書部発足
昭和25年	甘木町立図書館として独立
昭和29年	甘木市発足により甘木市立図書館に名称変更
昭和32年	新館落成
昭和54年	ボランティアグループ虹の会によるおはなし会開始
平成6年 5月21日	甘木市総合市民センター開館に合わせ移転・開館
平成6年10月26日	開館記念講演会「上杉鷹山に学ぶ」講師 童門冬二氏（作家）
平成13年	朝倉郡内広域利用開始
平成18年 3月20日	朝倉市発足により、朝倉市中央図書館に名称変更

#### [あさくら図書館]

平成元年 8月18日	移動図書館車「おひさま号」巡回開始
平成6年 7月16日	朝倉町民センター内に朝倉町図書館として開館
平成18年 3月20日	朝倉市発足により、朝倉市あさくら図書館に名称変更

#### [はき図書館]

平成8年 2月23日	杷木町社会教育総合センター内に図書室として設置
平成18年 3月20日	朝倉市発足により、朝倉市はき図書館に名称変更

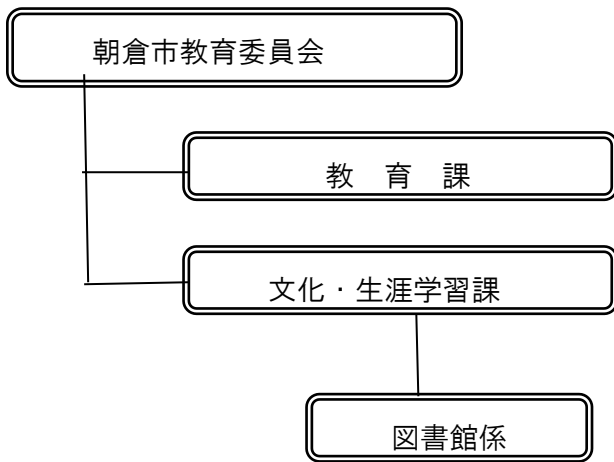
## 合併後

平成19年 3月	はき図書館の電算システムを中央図書館の電算システムに統合
平成20年 4月	機構改革により、中央図書館（文化課）、あさくら図書館（朝倉分室）、はき図書館（杷木分室）から、生涯学習課図書館係へ3館統一
平成21年	「朝倉市子どもの読書活動推進協議会」を発足
平成22年 3月	「朝倉市子どもの読書活動推進計画」を策定
平成22年 4月	3館の電算システムを一本化
平成22年 4月	朝倉市読書団体等連絡会を発足する
平成23年 2月	朝倉自家用自動車協会より移動図書館車の寄贈を受ける 新「おひさま号」として運行
平成23年10月 ～24年1月	小学生読書リーダー養成講座実施（4回）開催
平成24年 4月	教育支援センターより視聴覚ライブラリーの管理を引き継ぐ
平成25年11月	多文化サービス開始・英語版利用案内作成
平成26年 4月	雑誌スポンサー制度導入 SNSによる情報発信開始
平成26年 9月	ブックスタート実施対象を10か月児から4か月児に変更 祝日開館開始
平成27年 3月	「朝倉市子どもの読書活動推進計画（改訂版）」を策定
平成27年 4月	北筑後地区管内広域利用開始 （小郡市・久留米市・うきは市・大刀洗町・筑前町・東峰村）
平成28年 2月	朝倉市子どもの読書活動推進キャラクター決定
平成28年 4月	休館日変更（あさくら館を火曜日に変更他）
平成28年 7月	3館の電算システムを更新
平成28年 7月	視聴覚ライブラリーを朝倉地区人権啓発情報センターへ移管
平成28年 7月	夏休み学生ボランティア事業開始
平成28年 9月	インターネット予約開始（貸出中の資料のみ）
平成29年 7月	九州北部豪雨により、はき館一時休館（7月6日～18日）
平成30年 4月	国立国会図書館デジタル化資料送信サービス開始
令和 2年 3月	「朝倉市子どもの読書活動推進計画（改訂版）」を策定
令和 2年 3月 ～5月	新型コロナウイルス感染拡大により、全館一時休館 （3月2日～24日、4月9日～5月17日）
令和 2年 9月	図書消毒機導入
令和 3年 3月	朝倉市電子図書館導入
令和 3年 5月 ～9月	新型コロナウイルス感染拡大により、全館一時休館 （5月12日～6月20日、8月7日～9月12日）

移動図書館おひさま号

年	月 日	あ ゆ み
昭和63年		移動図書館準備開始
平成元年	8月18日	移動図書館巡回開始 地域ステーション4ヶ所からスタート
平成6年	7月16日	「朝倉町図書館」開館 地域ステーション20ヶ所になる
平成7年		小学校2校巡回開始
平成8年		幼稚園、保育所4ヶ所巡回開始 地域ステーション31ヶ所になる
平成12年		小学校学級文庫開始
平成14年		地域ステーション28ヶ所になる
平成16年		地域ステーション22ヶ所になる
平成19年	8月	地域ステーション巡回終了
	9月	市内幼稚園、保育所14ヶ所巡回開始
平成20年	3月	小学校への巡回終了
	5月	市内幼稚園、保育所19ヶ所巡回
平成21年	5月	市内幼稚園、保育所20ヶ所巡回
平成23年	3月	二代目「おひさま号」納車
平成24年	5月	市内幼稚園、保育所21ヶ所巡回
平成28年	5月	市内幼稚園、保育所22ヶ所（全認可保育所）巡回
平成30年	5月	市内幼稚園、保育所21ヶ所（全認可保育所）巡回
令和3年	5月	市内幼稚園、保育所20ヶ所（全認可保育所）巡回

3. 組織・職員体制（令和4年4月1日現在）



**【中央図書館】**  
 図書館長（再任用職員）  
 図書館係長  
 市職員 2人（司書資格1人）  
 会計年度任用職員（司書資格）7人  
 （事務） 2人

**【あさくら図書館】**  
 会計年度任用職員（司書資格）5人

**【はき図書館】**  
 会計年度任用職員（司書資格）2人

## 4. 施設の概要

### 朝倉市中央図書館

(1F)

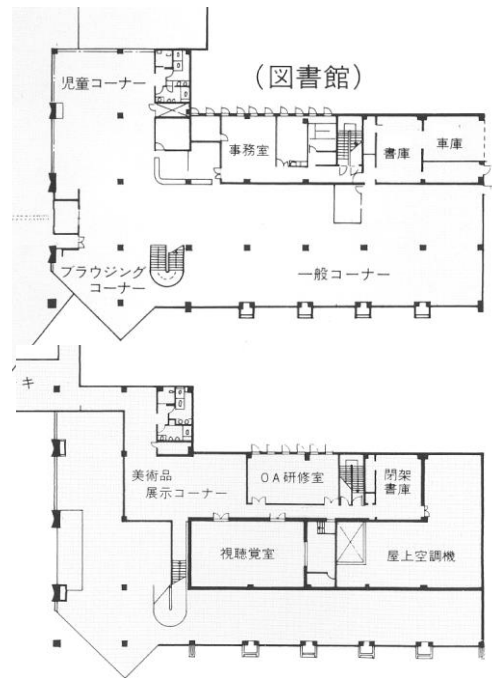
児童閲覧室	183.6㎡
ブラウジングコーナー	217.9㎡
一般閲覧室	493.3㎡
BM車庫	61.1㎡
BM書庫	49.7㎡
対面朗読室	15.8㎡
事務室	99.9㎡
館長室	23.5㎡

(2F)

郷土作家コーナー	12.0㎡
閉架書庫	49.7㎡
第2閉架書庫	67.2㎡

計1,273.7㎡

中央図書館  
(1F)



(2F)

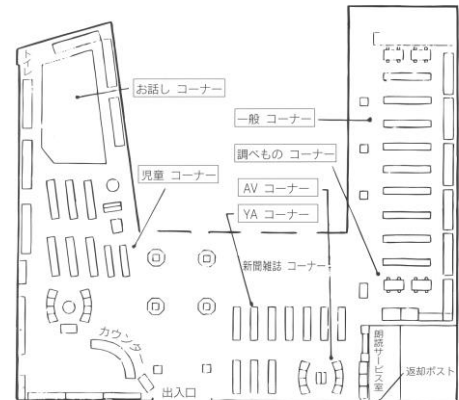
### 朝倉市あさくら図書館

(1F)

開架	1,195.1㎡
閉架	75.0㎡

計1,270.1㎡

あさくら図書館

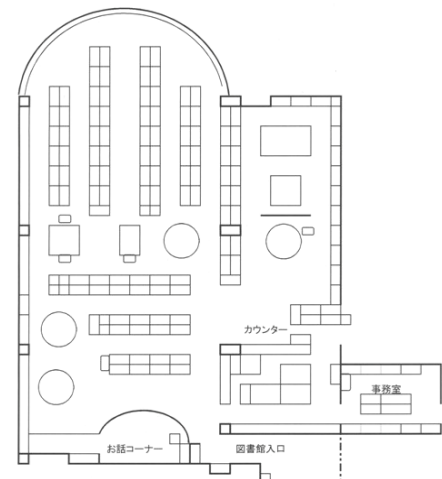


### 朝倉市はき図書館

(1F)

開架	300㎡
----	------

はき図書館



## 5. 予算

### 【図書館管理費】

(単位：千円)

区分	R4 (2022) 年度 予算 (最終)	R5 (2023) 年度 当初予算	備考
1 報酬	37,038	40,452	会計年度任用職員報酬等 子どもの読書活動推進協議会委員報酬
3 職員手当等	2,181	2,909	会計年度任用職員期末手当
7 報償費	1,223	1,187	講師謝金、 ブックスタートボランティア謝金、 ブックスタート絵本代等
8 旅費	1,409	1,719	会計年度任用職員通勤手当、研修会等
10 需用費	5,037	4,876	消耗品費、印刷製本費、燃料費
11 役務費	347	345	郵便料、車両保険料、労災保険料
12 委託料	6,034	16,380	移動図書館業務、巡回文庫業務、 資料回収業務、図書館システム保守等
13 使用料及び 賃借料	1,631	1,631	コピー機借上料、電子図書館クラウド 使用料等
14 工事請負費	-	230	
17 備品購入費	21,935	25,460	図書購入費・AV購入費等
18 補助金及び 交付金	55	55	日本図書館協会負担金 県図書館協議会負担金
26 公課費	41	9	重量税
合計	76,931	95,253	

### 【その他】

(単位：千円)

区分	R4 (2022) 年度 予算 (最終)	R5 (2023) 年度 当初予算	備考
12 委託料	1,000	-	【地方創生臨時交付金事業費】 郷土資料デジタル化、図書館システム マイナンバーカード対応
17 備品購入費	850	-	【地方創生臨時交付金事業費】 電子図書購入費

## 6. 運営方針

### ◎基本理念（平成18年策定）

朝倉市図書館は、市民が生涯の各時期にあつて理想や生きがいを求め、ひいては学術・文化を高める生涯学習中核施設としての使命を踏まえ、次の5つの図書館像を目指します。

- ①すべての人が憩い、安らぎを感じて「また来たい」と思う図書館
- ②すべての乳幼児に、絵本の楽しさとふれあいの幸せを与える図書館
- ③市民の生涯学習に必要な資料や情報等を豊富に収集し提供する図書館
- ④図書館員が日々研鑽に努めて力量を養い、レファレンスや地域支援サービス等を通して、市民に貢献できる図書館
- ⑤地域の文化を掘り起こし、後世に伝えるための資料の収集と研究を行い、さらには新たな文化の創造を援助できる図書館

### ◎ 三館及び電子図書館の運営方針

#### 【中央図書館】

朝倉市の中央図書館として、総合的な図書館機能を有しています。全分野の出版物を網羅的に収集するとともに、市民向けの文学講座や歴史講座、読書講演会等の企画・実施については、統括的な役割を担い、地域や学校、関係機関・団体等と連携・協力し読書活動を推進します。

更に、地域や市民にとって役に立つ図書館として多様な年齢層に合ったサービスやレファレンスサービス、障害者サービス等、地域を支える情報拠点をめざし、幅広い図書館サービスを展開します。

#### 【あさくら図書館】

朝倉地域や周辺地域の図書館として、地域の方々の暮らしに役立つ図書館サービスを行います。特に、子どもの読書推進を中核に据えた児童サービスの充実、並びに広くて明るい施設環境を生かした、いこいとやすらぎのある滞在型の図書館づくりを推進します。また、複合施設内の地域コミュニティ協議会と連携し、地域の歴史文化活動、学習活動の資料提供や読書相談、地域情報の発信等を行い、新規利用者の開拓に努めます。

この他、市内全域の就学前幼児を対象とした移動図書館サービスの充実を図ります。

#### 【はき図書館】

中心市街地から最東部に位置する杷木地域や周辺地域の図書館として、交通弱者を始めとする地域住民の暮らしに役立つ図書館サービスを行い、他館との連携の下、図書館機能の強化に努めます。また、学校、ボランティア、地域コミュニティ協議会と連携・協力しながら、地域の歴史文化を活かした資料提供や地域情報の発信、催事の企画や団体貸出、読書指導などを行い、地域の特性に沿ったサービスを展開します。

#### 【電子図書館】

新型コロナウイルス感染拡大に伴い、地方創生臨時交付金の図書館パワーアップ事業を活用し令和3年3月10日に運用開始した非接触型で24時間365日貸出可能な図書館です。来館する必要がなく15日後には自動返却されるため、利用者及び図書館側も利便性が高いのが特徴です。また、視聴覚障害のある方のためのテキスト版サイトや読書バリアフリー法に対応したサイトを導入しています。今後は蔵書を増やすとともに一般利用者（市内在住、通勤・通学に限る）のほか、学校での利用促進も図っていきます。



## ◎ 令和5年度朝倉市教育施策要綱

目指すべき図書館像の実現に向け、以下のことを重点的に取り組みます。

### 読書活動の推進

#### (1) 各種機関と連携した読書推進事業の充実

- ① 各種講座等図書館事業の充実
- ② 関係機関・団体との連携と活動の支援
- ③ 「朝倉市子どもの読書活動推進計画（改訂版）」の推進
- ④ ブックスタート事業の推進とボランティアの育成

#### (2) 市民のニーズに応じた図書館資料の整備

- ① 図書館の利便性向上と危機管理への取り組み
- ② 図書館システムの整備・活用
- ③ 多様な利用者に対応した資料の収集・整備
- ④ 電子図書館の整備・利用促進
- ⑤ 貴重資料、地域資料の収集と保存整備
- ⑥ レファレンスやリクエストサービスの充実と図書館間の連携

#### (3) 巡回文庫や移動図書館を活用した読書環境の整備

- ① 巡回文庫事業の推進
- ② 移動図書館事業の推進

**朝倉市子どもの読書活動推進キャラクター**

(漫画家・竹宮恵子氏提供)



## 7. 図書館奉仕

※新型コロナウイルス感染拡大に伴う緊急事態宣言等発出中は、一部制限あり

- 開館時間 午前10時～午後6時
- 休館日 ①中央図書館・はき図書館  
毎週月曜日  
図書整理日：毎月最終水曜日（7月・8月・12月・1月を除く）  
②あさくら図書館  
毎週火曜日  
図書整理日：毎月最終木曜日（7月・8月・12月・1月を除く）  
③全館共通  
年末年始（12月28日～翌年1月4日）、  
特別整理期間（毎年15日程度）
- 個人貸出 市内に住んでいる人、市内に通勤・通学している人  
久留米市・小郡市・うきは市・筑前町・大刀洗町・東峰村に住んでいる人
- 貸出冊数 市内に住んでいる人、市内に通勤・通学している人  
図書資料15冊まで、視聴覚資料2点まで、雑誌5冊まで  
久留米市・小郡市・うきは市・筑前町・大刀洗町・東峰村に住んでいる人  
図書資料15冊まで、雑誌5冊まで
- 貸出期間 15日間（貸出日を含む）
- 予約（リクエスト）サービス  
貸出中の資料や、図書館にない資料について予約（リクエスト）が可能。  
受付は、図書10冊・雑誌3冊・視聴覚資料1点以内
- 複写 著作権法の範囲内で複写サービス  
（資料の損傷の恐れがある場合は、コピーできない場合あり）  
モノクロコピー 1枚10円  
カラーコピー 1枚50円
- インターネット  
各館にインターネット用のパソコンを設置。  
（中央図書館1台、あさくら図書館1台、はき図書館1台）  
一人30分間（小学4年生以上・無料）
- 館内視聴 館内で視聴覚資料の視聴が可能。  
中央図書館（CD、DVD）、あさくら図書館（CD、DVD、VHS）、  
はき図書館（CD）
- 対面朗読室 希望がある場合に、対面朗読を実施。  
それ以外の時間は、親子ルームとして活用。
- 団体貸出 市内の読書団体、学校、コミュニティ協議会、福祉施設等に貸出を実施  
貸出冊数 200冊まで 貸出期間 60日以内
- 巡回文庫 市内の学校、コミュニティ協議会、福祉施設等で希望する団体に公用車により巡回して配本を行う。
- 移動図書館 市内の幼稚園・保育所20施設に対して貸出を実施。
- その他 インターネットによる蔵書検索・予約・情報提供サービスを実施。  
各館に一台ずつ図書消毒機、検温器を設置。

## 8. 蔵書数（令和5年3月末現在）

		中央館		あさくら館 (移動図書館含)		はき館		合計	
	分類	冊(点)	%	冊(点)	%	冊(点)	%	冊(点)	%
一般書	0 総記	4,456	3.3	2,266	3.3%	746	2.4	7,468	3.2
	1 哲学	7,221	5.3	2,812	4.1%	1,044	3.4	11,077	4.7
	2 歴史	12,326	9.1	4,855	7.0%	2,627	8.5	19,808	8.4
	3 社会科学	18,519	13.7	6,740	9.7%	2,876	9.3	28,135	12.0
	4 自然科学	7,567	5.6	3,711	5.4%	1,870	6.1	13,148	5.6
	5 技術工学	11,390	8.4	6,101	8.8%	3,356	10.9	20,847	8.9
	6 産業	5,503	4.1	2,671	3.9	1,044	3.4	9,218	3.9
	7 芸術美術	13,803	10.2	6,538	9.5	3,706	12.0	24,047	10.2
	8 言語	1,829	1.4	901	1.3	500	1.6	3,230	1.4
	9 文学	52,837	39.0	32,554	47.1	13,059	42.4	98,450	41.8
		計	135,451	100.0	69,150	100.0	30,828	100.0	235,429
児童書	P 紙芝居	1,113	2.5	991	2.4	562	2.7	2,666	2.5
	E1 絵本(日本)	11,901	26.9	13,702	32.9	6,254	29.9	31,857	29.8
	E2 絵本(外国)	6,383	14.4	5,082	12.2	2,827	13.5	14,292	13.4
	0 総記	362	0.8	418	1.0	267	1.3	1,047	1.0
	1 哲学	539	1.2	392	0.9	218	1.0	1,149	1.1
	2 歴史	1,727	3.9	1,295	3.1	1,025	4.9	4,047	3.8
	3 社会科学	1,999	4.5	1,364	3.3	906	4.3	4,269	4.0
	4 自然科学	3,266	7.4	3,358	8.1	1,677	8.0	8,301	7.8
	5 技術工学	1,096	2.5	1,127	2.7	667	3.2	2,890	2.7
	6 産業	760	1.7	694	1.7	402	1.9	1,856	1.7
	7 芸術美術	1,724	3.9	1,728	4.2	948	4.5	4,400	4.1
	8 言語	522	1.2	488	1.2	229	1.1	1,239	1.2
	9 文学	12,926	29.2	10,986	26.4	4,954	23.7	28,866	27.0
	計	44,318	100.0	41,625	100.0	20,936	100.0	106,879	100.0
視聴覚資料	CD	2,836	69.6	2,008	69.6	1,309	74.8	6,153	70.6
	カセット	15	0.4	35	1.2	0	0.0	50	0.6
	VHS	168	4.1	247	8.6	116	6.6	531	6.1
	DVD	1,056	25.9	594	20.6	326	18.6	1,976	0.0
		計	4,075	100.0	2,884	100.0	1,751	100.0	8,710
雑誌	タイトル数	121		63		32		216	
	雑誌	5,792		3,117		1,471		10,380	
	備品	133		90		17		240	
	総計	189,769		116,866		55,003		361,638	

## 【種別蔵書割合】

種別	中央		あさくら		はき		移動		合計	
	冊数	%	冊数	%	冊数	%	冊数	%	冊数	%
一般書	135,451	71.4	69,149	63.1	30,828	56.0	1	0.1	235,429	65.1
児童書	44,318	23.4	34,360	31.4	20,936	38.0	7,265	99.9	106,879	29.6
雑誌	5,792	3.1	3,117	2.8	1,471	2.7	0	0	10,380	0.3
視聴覚資料	4,075	2.0	2,884	2.6	1,751	3.2	0	0	8,710	2.4
備品	133	0.1	90	0.1	17	0.1	0	0	240	0.1
計	189,769	100	109,600	100	55,003	100	7,266	100	361,618	100

## 【令和4年度新規購入資料数】

### 3館合計

図書資料	11,312 冊
視聴覚資料	213 点

## 9. 新聞・雑誌タイトル（令和5年4月1日現在）

【新聞】※中央図書館 8社 あさくら図書館 6社 はき図書館 4社

種類		中央	あさくら	はき
西日本新聞	朝刊	○	○	○
西日本新聞	夕刊	○	○	○
読売新聞	朝刊	○	○	○
読売新聞	夕刊	○		
毎日新聞	朝刊	○		
朝日新聞	朝刊	○	○	○
日本経済新聞	朝刊	○	○	
産経新聞	朝刊	○		
農業新聞	朝刊	○	○	
日刊スポーツ	朝刊	○	○	○

【雑誌】※中央図書館 121タイトル あさくら図書館 63タイトル はき図書館 32タイトル

タイトル	中央	あさくら	はき	タイトル	中央	あさくら	はき
AERA (アエラ)	○			季刊 邪馬台国	○		
アニメージュ	○			九州文學	○		
an・an	○			きょうの健康	○		
&home		○	○	きょうの料理	○	○	○
&premium		○	○	クーネル (ku:nel)	○		
家の光	○	○		暮らしの手帖	○	○	
UOMO		○		CREA Traveller	○		
うかたま	○	○		GLOW			○
栄養と料理	○			クロワッサン	○	○	○
エクラ (eclat)	○			群像	○		
エッセ (ESSE)	○	○		芸術 新潮	○		
LDK	○			月刊 カラオケファン	○		
OCEANS	○			クーヨン	○	○	
オール読物		○		月刊 碁ワールド	○		
oggi	○			ハウジング	○		
大人のおしゃれ手帖		○		月刊 ピアノ	○	○	

タイトル	中央	あさくら	はき	タイトル	中央	あさくら	はき
オレンジページ	○	○	○	月刊 自家用車	○	○	
Casa BRUTUS		○		月刊 ホークス	○		
Garden&Garden		○		Get navi		○	
かがくのとも	○	○	○	健康	○		
かぞくのじかん	○	○		健康365		○	
家庭画報	○			現代農業	○	○	
家電批評	○			剣道時代	○		
からだにいいこと		○		皇室 Our Imperial Family	○		
コットンフレンド	○	○		ディスカバージャパン	○		
こどものとも	○	○	○	天然生活	○	○	○
こどものとも(年少版)	○	○	○	ドゥーパ!	○	○	
こどものとも 0 1 2	○	○	○	図書館雑誌	○		
こどものとも(年中向き)	○	○	○	ナショナル ジオグラフィック	○		
コドモエ(kodomoe)	○	○	○	ニコラ	○	○	
子供の科学	○			西日本文化	○		
この本読んで!	○		○	日経WOMAN	○	○	
ゴルフ ダイジェスト	○			日経エンタテインメント	○		○
CycleSports		○		日経トレンディ	○	○	
サライ	○			日経PC21	○	○	
サンキュ!	○			ニュートン	○	○	○
サンデー毎日	○			ねこ	○		
CUT		○		ノジュール		○	
JTB時刻表	○			non・no	○	○	
シティ情報Fukuoka	○		○	俳句界	○		
写真ライフ	○			母の友	○		
じゃらん九州	○	○		ハルメク			○
週刊朝日	○	○		PHP	○	○	
週刊新潮	○		○	BE-PAL	○	○	
週刊東洋経済		○		美STORY		○	
週刊ベースボール	○			FUDGE(ファッジ)		○	○
週刊金曜日	○			ふくおか経済	○		
週刊読書人	○			婦人公論	○	○	○
週刊文春	○	○		ブルータス	○		
JUNON		○		PRESIDENT	○		
趣味の園芸	○	○	○	文学界	○		
将棋世界	○	○		文芸春秋	○	○	○
小説新潮	○			VERY	○		
小説すばる	○			pen	○		
新潮	○			popteen	○		
スクリーン	○			毎日が発見	○		○
すてきにハンドメイド	○	○		MAQUIA	○		
素敵なあの人		○		MORE			○
STORY	○			MOE	○	○	○
スポーツグラフィック Number	○			モダンリビング	○		
相撲	○			モノ・マガジン	○		○
正論	○			やさいの時間	○	○	
ソトコト	○		○	やさい畑			○
ダ・ヴィンチ	○	○	○	山と溪谷	○		
ターザン	○	○		ゆうゆう	○	○	○

タイトル	中央	あさくら	はき	タイトル	中央	あさくら	はき
ダイヤモンド・ザイ	○			Lightning	○		
たくさんのふしぎ	○			ラジオ深夜便	○		
dancyu		○		LEE (リー)	○	○	○
ちいさなかがくのとも	○	○		リンネル	○		
致知	○			歴史人	○		
中央公論	○			和楽	○		
釣ファン	○			wan (ワン)	○		

## 10. 個人利用統計（広域利用者を含み、電子図書館利用者は除く）

### (1) 登録者数(令和5年3月末現在) (人)

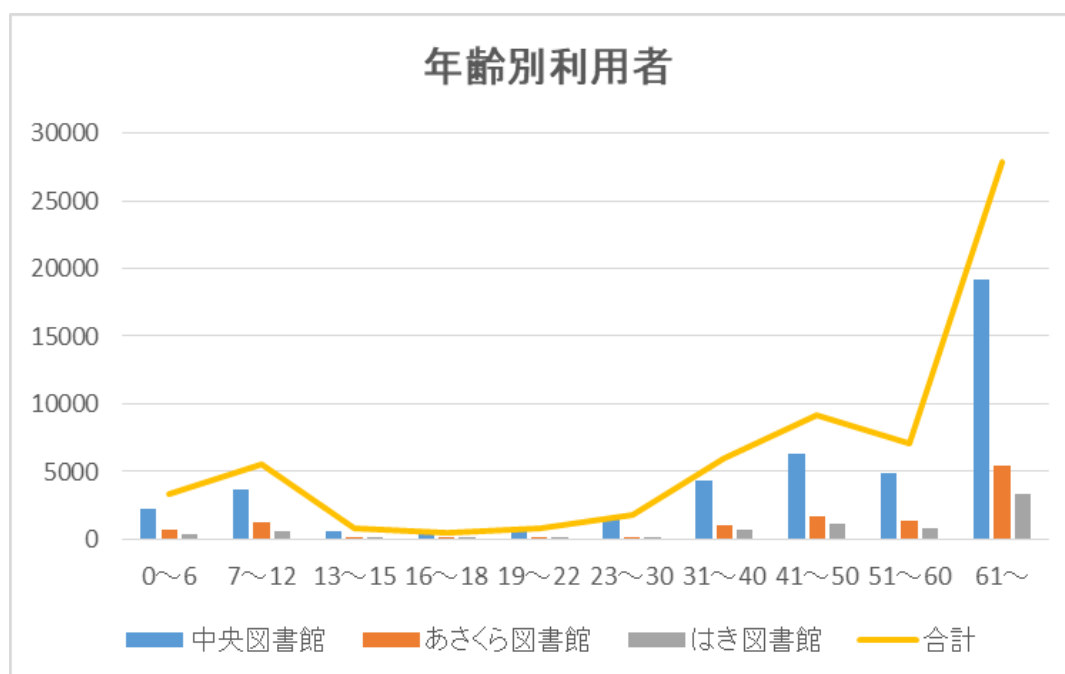
地区名	登録者数	地区名	登録者数
朝倉市	18,384	大刀洗町	196
筑前町	570	うきは市	268
東峰村	62	筑紫野市	52
久留米市	237	その他	102
小郡市	126	計	19,997

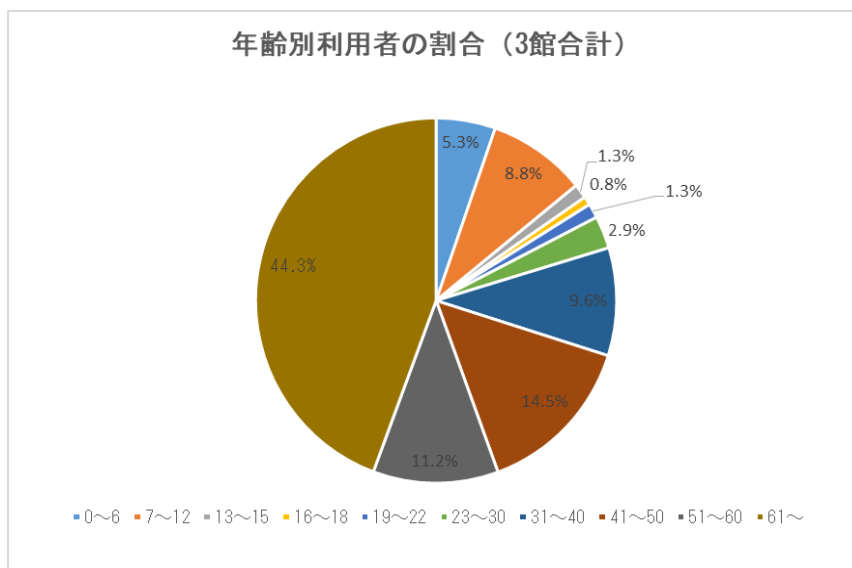
### 朝倉市図書館 利用カード



### (2) 利用者数 (令和4年度) (人)

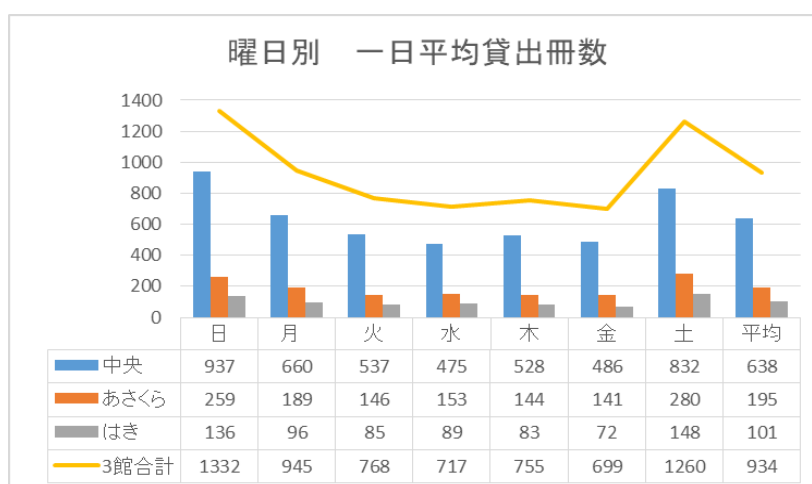
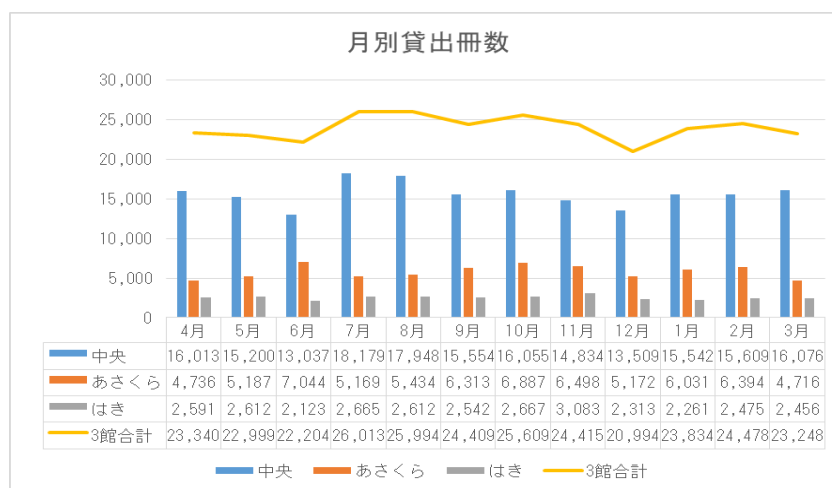
館名	児童 0-12歳	学生 13-22歳	一般 23歳以上	合計	一日平均
中央図書館	5,983	1,480	36,063	43,526	148.1
あさくら図書館	1,929	411	9,762	12,102	41.2
はき図書館	981	193	6,111	7,285	24.6
3館合計	8,893	2,084	51,936	62,913	213.3





### (3) 貸出冊数（令和4年度）

区分	単位	中央	あさくら	はき	3館合計
開館日数	日	294	294	296	295
貸出冊数	冊	187,556	57,532	30,400	275,488
一日平均貸出冊数	冊	637.9	195.7	102.7	933.9
月平均貸出冊数	冊	15,269	4,794	2,533	22,957



## 1 1. 団体利用統計 (令和4年度)

(1) 新規登録団体数 6 団体

(2) 利用団体数 (団体)

館名	中央	あさくら	はき	3館計(重複除く)
団体数	76	40	26	142

(3) 貸出冊数

区分	単位	中央	あさくら	はき	3館計
開館日数	日	294	294	296	295
貸出冊数	冊	13,812	5,978	3,329	23,119
一日平均貸出冊数	冊	46	20	11	78
月平均貸出冊数	冊	1,151	498	277	1,926

(4) 巡回文庫 (令和4年度)

団体貸出のうち、巡回文庫による配本を行った団体と貸出冊数 26 団体

(冊)

	施設・団体	貸出冊数		施設・団体	貸出冊数
市内小学校	秋月小学校	578	コミュニティ 地域	上秋月コミュニティ	304
	福田小学校	954		秋月コミュニティ運営協議会	603
	蟷城小学校	145		福田コミュニティ協議会	300
	馬田小学校	484		美奈宜の杜地区コミュニティ協議会	300
	三奈木小学校	25		松末地域コミュニティ協議会	480
	朝倉東小学校	995		志波地域コミュニティ協議会	407
	大福小学校	1,019		久喜宮地域コミュニティ協議会	483
	杷木小学校	8		アルファ俊聖	600
	市内中学校	秋月中学校		640	施設 高齢者
南陵中学校		328	健生館	189	
十文字中学校		1,018	星の丘リビングみなぎ	563	
杷木中学校		303	ドラモリ保育園	602	
			子ども施設	秋月学童保育所	514
				杷木学童保育所はきっ子クラブ	600
				大福幼稚園	210



## 1 2. 各種利用状況 (令和4年度)

### ○相互貸借状況 (冊)

貸出冊数	767
借受冊数	441

### ○リクエスト処理件数 (件)

中央図書館	4,185
あさくら図書館	853
はき図書館	1,296
3館合計	6,334

### ○インターネット利用状況 (回)

中央図書館	802
あさくら図書館	357
はき図書館	89
3館合計	1,248

### ○レファレンス受付状況 (件)

	口頭	電話	文書	読書案内	計
中央図書館	1,832	51	7	2,778	4,668
あさくら図書館	151	21	1	1,054	1,227
はき図書館	49	82	0	1,157	1,288
3館合計	2,032	154	8	4,989	7,183

## 1 3. ベストリーダー (令和4年度)

	順位	貸出回数	資料名	編著者	出版社
児童	1	112	はらべこあおむし	エリック・カール	偕成社
	2	106	おしり	三浦 太郎	講談社
	3	103	おぼけのばあ	せな けいこ	KADOKAWA
	3	103	だるまさんが	かがくい ひろし	ブロンズ新社
	5	89	あかちゃん	tupera tupera	ブロンズ新社
	6	88	くだもの	平山 和子	福音館書店
	7	85	11ぴきのねこ	馬場 のぼる	こぐま社
	8	84	がたんごとんがたんごとん	安西 水丸	福音館書店
	8	84	だるまさんと	かがくい ひろし	ブロンズ新社
	8	84	だるまさんの	かがくい ひろし	ブロンズ新社
一般	1	58	同志少女よ、敵を撃て	逢坂 冬馬	早川書房
	2	54	おいしいごはんが食べられますように	高瀬 隼子	講談社
	3	52	三千円の使いかた	原田 ひ香	中央公論新社
	3	52	探花(隠蔽捜査 9)	今野 敏	新潮社
	5	51	ミウラさんの友達	益田 ミリ	マガジンハウス
	8	49	六人の嘘つきな大学生	浅倉 秋成	KADOKAWA
	9	48	あさくらグルメ		文栄出版社
	9	48	子宝船	宮部 みゆき	PHP 研究所
	9	48	元彼の遺言状	新川 帆立	宝島社
	10	47	無明	今野 敏	幻冬舎

#### 14. テーマ本（センター展示コーナー）（令和4年度）

毎月、様々なテーマを設定して図書資料を紹介しました。

	中央図書館	あさくら図書館	はき図書館
4月	ちいさな世界	私、この本持ってます	いたわって、整える
5月	お仕事小説	自分時間を楽しもう	始めよう！あんなこと、こんなこと
6月		水といとなみ	居心地のいい暮らし
7月	宇宙を旅する	夏の思い出	読んで 涼んで くつろいで
8月	夏をたのしむ	木であそぶ	平和への祈り
9月	癒しのいきものたち	TO TO NO E RO!!	美味しい本、集めました。
10月	短編集とアンソロジー	最初の一文	Art アートを観よう
11月	図書館員の推し本	後藤明生と朝倉	この一冊に、ありがとう。
12月	今年の本棚	天智天皇に思いを馳せて	あたたかい本 集めました。
1月	迎春 開運 パワー	開運！2023年スタート！！	新しい景色を見よう
2月		芸人本	福よ、来い恋
3月	ようこそ！鉄道の世界へ	知っているだけで、得をする？	春が、来た。

#### 15. 移動図書館 「おひさま号」 （令和3年度）

(1) 利用団体数 20団体

(2) 移動図書館利用者数 12,523人

(3) 月別貸出冊数

(冊)

月	貸出冊数
5	1,134
6	2,580
7	1,095
9	2,201
10	2,590
11	2,290
12	1,423
1	1,683
2	2,731
合計	17,727
平均（月）	1,969

※館内貸出分を除く



移動図書館車「おひさま号」  
(運行拠点:あさくら図書館)

#### (4) 各ステーション別貸出冊数

(冊)

ステーション名	貸出冊数
安川保育所	739
福田保育所	654
蜷城保育所	503
黄金川保育所	1,157
三奈木保育所	578
杷木保育所	441
久喜宮保育所	525
志和保育所	293
立石保育園	1,194
真愛保育園	1,290
生い立つ保育園	1,974
馬田保育園	885
青梅保育園	2,066
ひろにわ保育所	708
甘木双葉幼稚園	1,289
大福幼稚園	830
どれみ保育園	525
甘木幼稚園	1,081
甘木聖和幼稚園	296
宮野幼稚園	699
合計	17,727



車体イラストは、絵本作家 長野ヒデ子さんによるものです。

上のイラストは車体左側のもの。

※館内貸出分を除く

### 16. ブックスタート事業

朝倉市では、絵本を通して赤ちゃん親子（家族）でゆっくりと心触れあうひとときを持ってほしいとの願いから、子育て支援事業の一環として「ブックスタート」事業に取り組んでいます。

#### ○ブックスタート事業のあゆみ

合併前から各自治体でブックスタート事業に取り組んできました。  
また、時代のニーズに応じて次のとおり事業内容を変更してきました。

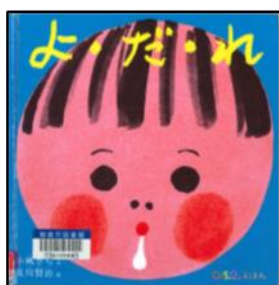
##### 【合併前】

旧自治体名	開始時期	会場	実施者	内容	配布冊数
甘木市	H16. 4～	10ヶ月児健診会場	図書館職員 ブックスタート 推進員	絵本相談・配付 (ブックスタート)	2冊 (4冊から選択)
朝倉町	H13. 4～	10ヶ月児健診 図書館内	図書館職員	絵本相談・配付 (類似事業)	1冊 (3冊から選択)
杷木町	H14. 11～	10ヶ月児健診 会場	図書館職員 ボランティア	絵本相談・配付 (類似事業)	1冊 (4冊から選択)

【合併後】

名称	実施時期	会場	実施者	内容	配布冊数
ブックスタート	H18. 4～ (移行期間)	10ヶ月児健診 旧自治体3会場	図書館職員 ブックスタート 推進員	絵本の 読み聞かせ、 絵本相談・配付	絵本2冊 (4冊から選択)
	H19. 4～ H26. 8	10ヶ月児健診 甘木会場：健診会場 杷木会場：図書館内			
	H26. 9～	4ヶ月児健診 甘木会場：健診会場 杷木会場：図書館内	図書館職員 ブックスタート ボランティア	絵本の 読み聞かせ、 わらべうた、 絵本相談・配付	絵本1冊 (2冊から選択)
	H27. 2～	4ヶ月児健診 甘木会場：図書館内 杷木会場：図書館内			
ブックスタート フォローアップ	H18. 4～	1歳6ヶ月児健診 甘木会場：健診会場 杷木会場：図書館内	図書館職員 ブックスタート 推進員	絵本の 読み聞かせ、 絵本相談・配付	絵本1冊
	H22. 4～				
	H26. 9～		図書館職員 ブックスタート ボランティア		絵本1冊 (2冊から選択)
	H27. 2～	1歳6ヶ月児健診 甘木会場：図書館内 杷木会場：図書館内			

○令和4年度ブックスタート配布絵本 ※どちらか1冊ずつ選んでもらいます。



4か月児の配布絵本



1歳半児の配布絵本

○令和4年度の実績

■ブックスタート【4か月健診時参加者数】 令和3年11月～令和4年10月生まれ

対象月	4月	5月	6月	7月	8月	9月	10月	11月	12月	1月	2月	3月	合計
中央図書館	20	19	21	17	18	22	18	19	16	30	26	20	246
はき図書館	2	0	2	1	5	2	0	0	2	5	3	3	25

\* 図書館での実施数 0回 ※新型コロナウイルス感染拡大に伴い、個別対応または郵送  
(4ヶ月児参加者総数 271人) 対象者の100.00%実施

■ブックスタートフォローアップ【1歳半健診時参加者数】令和2年9月～令和3年8月生まれ

対象月	4月	5月	6月	7月	8月	9月	10月	11月	12月	1月	2月	3月	合計
中央図書館	28	30	30	17	19	19	16	26	18	21	26	21	271
はき図書館	6	0	5	0	4	0	6	0	4	0	2	0	27

\* 図書館での実施数 29回 (1歳半児参加者総数 298人) 対象者の97.7%実施

■プレパパ・ママクラス 計6回 60人

もうすぐ出産予定の方を対象に健康課が行っているプレパパ・ママ教室のなかで子育てに関する図書館資料の紹介及びブックスタート事業の紹介、絵本の読み聞かせ等を行いました。

■健康課と連携して、10か月健診・3歳児健診時にブックリストを配布しました。また、母子手帳交付時や「マタニティクラス」時に、ブックスタート啓発チラシを配布しました。

17. ボランティア活動（令和4年度）

●朝倉市読書団体等連絡会

朝倉市内の読書団体等が相互に交流を通じて、地域での読書活動の推進を図りながら、読書を中心とした子どもの文化を向上させることを目的として、平成22年10月1日に発足。

◎活動団体名 11団体

上秋月読書会	おはなしの会「あおむし」
秋月のおはなしやさん	遊 more ママ
蜷城親子読書会	おはなしサークルあさくら
馬田親子読書会	子どもと遊ぶ会青い鳥虹の会
金川おはなし会	虹の会
おはなしクラブ夢の卵	

◎活動報告

開催日	名称	参加人数
6/4	読書団体等連絡会交流会	26人
3/11	読書団体等連絡会第1回代表者会	9人

\* 朝倉市読書団体等連絡会主催事業（子どもゆめ基金助成活動）  
新型コロナウイルス感染拡大防止のため中止

## 18. 見学・体験学習等 (令和4年度)

### ◎図書館見学

受入館名	学校名
中央図書館	立石小学校、秋月小学校、甘木小学校、甘木幼稚園
あさくら図書館	朝倉東小学校、大福小学校



立石小学校



大福小学校



甘木幼稚園

### ◎夏休み子ども図書館員

- ・実施日：令和4年8月17日
- ・受入人数：中央図書館 4人、あさくら図書館 1人、はき図書館 2人



中央図書館



あさくら図書館



はき図書館

### ◎職場体験・インターンシップ・ジョブインタビュー

受入館名	学校名	期間	受入人数	学年
中央図書館	朝倉市立秋月中学校	8/25~26	2人	2年生
中央図書館	朝倉市立南陵中学校	9/7~9/8	3人	2年生
中央図書館	朝倉市立比良松中学校	6/1	3人	2年生
あさくら図書館	福岡県立朝倉東高等学校	7/27~7/29	1人	2年生
あさくら図書館	朝倉市立比良松中学校	6/1	2人	2年生
中央図書館	福岡県立三井高等学校	新型コロナウイルス感染拡大防止のため中止		



南陵中学校職場体験



朝倉東高校インターンシップ



比良松中学校ジョブインタビュー



秋月中学校職場体験

## 19. 行事实績（令和4年度）

※今年度の行事は、手指消毒、参加人数制限等、新型コロナウイルス感染防止対策の上実施

### 【学校図書館との連携】

会議名	実施日	内容等
学校司書研修会	5/13	学校図書館との連携等について (巡回文庫等)
	7/21	「これからの時代を生きる子供たちの学校図書館教育」 北筑後教育事務所
学校図書司書との合同研修会	12/15	「電子図書館を活用した学校との連携」 講師：東大阪市立図書館 総括館長 八木 俊憲 氏

### 【学校との連携】

学校名	実施日	内容等
中学校出前講座 (十文字、秋月、比良松中学校)	7/12、7/13 7/22、12/13	ポップ(本の魅力をキャッチフレーズやイラスト等でカードを紹介する手法)の作り方、ポイントを教える講座
中学校ポップ作品展示	1/5~1/31	出前講座で作成した中学生のポップ作品を展示

## 【会議・研修会】

会議・研修会名	実施日	内容等
子どもの読書活動推進協議会	12/20、2/21	「子どもの読書活動推進計画」に基づく調査等
ブックスタートボランティア研修会	7/6	ブックスタートの取組、コロナ禍での対応について (ZOOMによるオンライン研修) 講師：NPO ブックスタート 大津 智美 氏

## 【ブックリサイクル】

各館の図書館入口で随時実施



ポツ講座(十文字中学校)



ポツ作品展示

## 【各館の行事等】

### 《3館合同企画》

行事名	内容	実施日	参加人数
おきあがりこぼし展示	あさくら杉おきあがりこぼし作品の常設展示	-	-
スタンプラリー	期間中3館全てで借りられた方にプレゼントを進呈	11/2 ~12/25	258人
乳幼児向けブックリスト作成	おすすめの本のリストを作成し、市内の小学校やコミュニティセンター等に配布	12月	-

## 《中央図書館》

### ■定例行事

行事名	内容	実施日	参加人数
おはなし会	読み聞かせ・手あそび	毎週土・日曜日	99回 621人
ぴよぴよおはなし会	乳幼児(0-3)と保護者 読み聞かせ・手あそび	毎月第2・3水曜日	23回 192人
金曜日の映画館	新型コロナウイルス感染拡大防止のため中止		

※毎月第1・3・5土曜日は、ボランティアグループ虹の会によるおはなし会です。



## ■イベント（児童）

行事名	内容	実施日	参加人数
子育て支援おはなし会	秋月小学校まち探検おはなし会 （図書館見学時に実施）	10/12	20人
	甘木小学校まち探検おはなし会 （図書館見学時に実施）	11/11	99人
	甘木幼稚園おはなし会 （図書館見学時に実施）	11/15	41人
	甘木幼稚園出前おはなし会	2/17	42人
子どもの読書週間ミニ工作	「こいのぼり」をつくろう	4/28～5月	
たなばたかざり	短冊に願いをかこう	7月	
秋の読書週間ミニ工作	りんごの木に実をならそう	10月	
ミニ工作	絵馬にねがいごとを書こう	1月	
冬のぽかぽかおはなし会	大型絵本、パネルシアター 他	12/10	23人
わくわく映画館	新型コロナウイルス感染拡大防止のため中止		
夏休み子ども工作教室			
子どもの読書推進講座	「つながる 子どもと本 ひとつひとつ ～子どもとメディアの視点から～」 講師：NPO法人 子どもとメディア 是石 尚子 氏	10/1	23人



子どもの読書推進講座



冬のぽかぽかおはなし会



甘木幼稚園おはなし会

## ■イベント（YA）

行事名	内容	実施日	参加人数
「高校生の提言」の展示	「高校生の提言」発表資料掲示	2/1～2/22	

## ■イベント（一般）

行事名	内容	実施日	参加人数
秋月博物館・甘木歴史資料館との合同企画展	「版画家 佐野至展 未来へつなぐ、ふるさとの心」	5/21～ 7/10	
成人講座	「秋月藩医 緒方春朔」 講師：日本医史学会会員 隈部 敏明氏	10/22	32人

## 《あさくら図書館》

### ■定例行事

行事名	内容	実施日	参加人数
みんなのおはなし会	読み聞かせ・手あそび	毎月土曜日 (第1土曜日を除く)	35回 156人
おひさまおはなし会	読み聞かせ・手あそび	土日祝日の23日	6回 27人
あかちゃんおはなし会	乳児(0-1)と保護者 読み聞かせ・わらべうた	毎月第1土曜日	11回 35人
高齢者向け出前おはなし会	新型コロナウイルス感染拡大防止のため中止		

## ■イベント（児童）

行事名	内容	実施日	参加人数
子育て支援おはなし会	朝倉東小学校まち探検おはなし会 (図書館見学時に実施)	10/24	27人
	大福小学校まち探検おはなし会 (図書館見学時に実施)	10/27	28人
館内ミニ工作	「こいのぼりをつくろう」 「七夕かざり」「クリスマス」	不定期	
秋の読書週間イベント	おびつり	10/28～11/23	
青空おはなし会	新型コロナウイルス感染拡大防止のため中止		
あさくらシネマ			
子育て支援おはなし会			



おびつり



おびくじ

■イベント（一般）

行事名	内容	実施日	参加人数
秋の読書週間イベント	おびくじ	10/28～11/23	-
後藤明生企画展	後藤明生と朝倉 生誕 90 年	10/28～11/23	-
成人講座	「野菜作りのコツと裏ワザ ～秋冬の野菜づくり」	9/5	17 人

《はき図書館》

■定例行事

行事名	内容	実施日	参加人数
わくわくおはなし会	乳幼児と保護者 手あそび・読み聞かせ	毎月第 4 火曜日	11 回 110 人
子育て支援おはなし会（出前）	ひろにわ子育て支援セ ンターとの連携	月 1 回	12 回 124 人

■イベント（児童）

行事名	内容	実施日	参加人数
わくわくおたのしみ袋	わくわくおたのしみ袋での貸出 （子どもの読書週間イベント）	4/23～5/5	30 人
	わくわくおたのしみ袋での貸出	10/27～11/3	40 人
たなばたかざり	短冊に願いをかこう	7 月	
夏のおはなし会	読書ボランティア「青い鳥」と共催 ブラックシアター・うた・手遊び等	8/20	32 人
冬のおはなし会		12/17	20 人
かるたを作ろう！	オリジナルのかるたを製作	2/18	11 人



**夏のおはなし会**



**わくわくおたのしみ袋**

■ イベント（一般）

行事名	内容	実施日	参加人数
成人講座	野菜づくりのコツと裏ワザ	3/9	12人



**成人講座  
野菜づくりのコツと裏ワザ**

## 20. 電子図書館利用統計

### (1) 蔵書数 (令和5年3月末現在)

分類	一般書		児童書		合計	
	点	%	点	%	点	%
E 絵本	0	0.0%	469	17.9%	469	4.8%
C 動く絵本	0	0.0%	74	2.8%	74	0.8%
0 総記	127	1.8%	46	1.8%	173	1.8%
1 哲学	342	4.8%	76	2.9%	418	4.3%
2 歴史	440	6.2%	205	7.8%	645	6.6%
3 社会科学	872	12.2%	171	6.5%	1043	10.7%
4 自然科学	973	13.6%	261	10.0%	1234	12.7%
5 技術工学	761	10.7%	75	2.9%	836	8.6%
6 産業	339	4.7%	63	2.4%	402	4.1%
7 芸術美術	625	8.8%	142	5.4%	767	7.9%
8 言語	335	4.7%	72	2.8%	407	4.2%
9 文学	2321	32.5%	956	36.6%	3277	33.6%
A 音声・音楽	4	0.1%	3	0.1%	7	0.1%
総計	7139	100%	2613	100.0%	9752	100.0%

【令和4年度新規購入資料数】 1,678点

### (2) 利用者数 (令和4年度) (人)

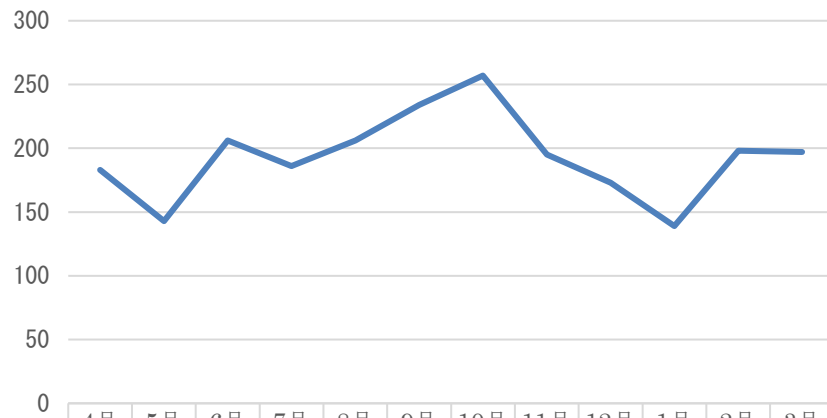
館名	児童 0-12歳	学生 13-22歳	一般 23歳以上	合計
電子図書館	14	15	197	226

※実利用者数

### (3) 貸出冊数 (冊)

区分	電子図書館
貸出冊数	2,317
月平均貸出冊数	193.1

### 電子図書館 貸出冊数



	4月	5月	6月	7月	8月	9月	10月	11月	12月	1月	2月	3月
冊数	183	143	206	186	206	234	257	195	173	139	198	197

## 2 1. 郷土出身文学者（故人）

文学者名		プロフィール	
矢野 浩三郎	翻訳家	1936- 2006	昭和36年早川書房勤務、38年タトル商会勤務、40年海外評論勤務、41年独立し、矢野著作権事務所開設、45年日本ユニエージェンシーへ改称拡大。56年非常勤取締役となる。この間、42年頃より翻訳も手がける。主な訳書にフォレット「鷲の翼に乗って」、シムノン「モンマルトルのメグレ」など多数。 ※『新訂現代日本人名録2002』（2002年）日外アソシエーツより
後藤 明生	小説家	1932- 1999	昭和後期―平成時代の小説家。昭和7年4月4日朝鮮咸鏡南道生まれ。平凡出版（現マガジンハウス）勤務をへて文筆生活にはいる。自己の内面を追及する「内向の世代」の作家のひとりといわれる。昭和52年「夢かたり」で平林たい子文学賞。現代小説の方法的模索を執拗につづけ、56年「吉野大夫」で谷崎潤一郎賞、平成2年「首塚の上のアドバルーン」で芸術選奨。平成元年近畿大教授。平成11年8月2日死去。67歳。早大卒。 ※『講談社『日本人名大辞典』（2001年）講談社より
飯田 栄彦	児童文学作家	1944- 2015	昭和後期―平成時代の児童文学作家。昭和19年7月13日生まれ。47年「燃えながら飛んだよ！」で講談社児童文学新人賞。「昔、そこに森があった」や「ひとりぼっちのロビンフッド」など、スケールのおおきいファンタジー作品を書いている。福岡県出身。早大卒。 ※講談社『日本人名大辞典』（2001年）講談社より 平成27年9月30日死去。
栗原 好郎	文学者	1954- 2015	1954年、福岡県甘木市（現・朝倉市）生まれ。早稲田大学第一文学部、九州大学大学院文学研究科に学ぶ。主な著書には『燦然たるオブジェたち 小津安二郎のマイクロコスモス』（花書院、2014年、編著）、『シネテック』（九州工業大学附属図書館情報工学部分館、2014年）などがある。研究領域は多岐にわたるが、特に映画研究、フランス十八世紀研究。 ※『シネマ・クリティック』（2015年）彩流社より。 平成27年12月31日死去。

## 22. ふるさと文庫（中央図書館）

郷土の愛を育てる場として、ふるさと文庫コーナーを設け、郷土出身もしくはゆかりのある文学者6名の作品を展示しています。（図書館2階展示コーナー）

文学者名		主な著書
豊島 與志雄	小説家	『湖水と彼等』 『レ・ミゼラブル（翻訳）』 雑誌『赤い鳥』他
宮崎 湖處子	詩人・小説家 評論家・牧師	『帰省』 『湖處子詩集』 『湖處子文集』他
井上 哲次郎	哲学者・漢詩人	『増訂勅語行儀』 『武士道の本質』他
大坪 草二郎	歌人	『良寛の歌』 『人間西行』他
松田 常憲	歌人	『長歌自叙傳』 『歌集春雷』他
花田 比露思	歌人	『歌に就ての考察』 『歌集一人静』他

## 23. 条例・規則

### (1) 朝倉市図書館条例

平成18年3月20日

条例第109号

改正 平成24年12月27日条例第27号

(設置)

第1条 市民の文化の向上と生涯学習の推進に寄与するため、図書館法（昭和25年法律第118号）第10条の規定に基づき、朝倉市図書館（以下「図書館」という。）を設置する。

(名称及び位置)

第2条 図書館の名称及び位置は、別表のとおりとする。

(業務)

第3条 図書館は、次の業務を行う。

- (1) 図書館資料（図書館法第3条第1号に掲げる図書館資料をいう。以下同じ。）の収集、整理、保存及び提供
- (2) 読書会、研究会、講演会、鑑賞会、映写会、資料展示会等の主催及び奨励
- (3) 他の図書館、学校、地域コミュニティ等との連携及び協力
- (4) 読書団体との連絡、協力及び団体活動の促進
- (5) 地域の文庫活動に対する奨励及び育成
- (6) 前各号に定めるもののほか、図書館の目的達成のために必要な事業

(職員)

第4条 図書館に館長、専門的職員その他必要な職員を置く。

(損害賠償)

第5条 図書館の施設、設備及び図書館資料を損傷し、又は滅失した者は、その損害について朝倉市教育委員会（以下「教育委員会」という。）が認定する額を賠償しなければならない。ただし、天災その他特別な事情があると委員会が認めるときは、この限りでない。

(委任)

第6条 この条例に定めるもののほか、図書館の管理運営に関し必要な事項は、教育委員会規則で定める。

附 則

(施行期日)

- 1 この条例は、平成18年3月20日から施行する。



(経過措置)

2 この条例の施行の日の前日までに、合併前の甘木市総合市民センター条例(平成5年甘木市条例第23号)、朝倉町図書館の設置及び管理に関する条例(平成5年朝倉町条例第27号)又は杷木町社会教育総合センターの設置及び管理に関する条例(平成7年杷木町条例第22号)によりなされた処分、手続その他の行為は、それぞれこの条例の相当規定によりなされたものとみなす。

附 則(平成24年条例第27号)抄

(施行期日)

1 この条例は、平成25年4月1日から施行する。

別表(第2条関係)

名称	位置
朝倉市中央図書館	朝倉市甘木198番地1
朝倉市あさくら図書館	朝倉市宮野1997番地
朝倉市はき図書館	朝倉市杷木池田483番地1

## (2) 朝倉市図書館管理運営規則

平成18年3月20日

教育委員会規則第26号

改正 平成26年6月30日教委規則第4号

平成26年12月24日教委規則第8号

平成27年12月22日教委規則第9号

令和元年6月28日教委規則第1号

令和3年2月22日教委規則第3号

令和4年3月23日教委規則第2号

令和5年3月27日教委規則第2号

(趣旨)

第1条 この規則は、朝倉市図書館条例(平成18年朝倉市条例第109号。以下「条例」という。)

第6条の規定に基づき、朝倉市図書館(以下「図書館」という。)の管理運営に関し必要な事項を定めるものとする。

(館長の任命及び任期)

第2条 図書館長(以下「館長」という。)は、朝倉市教育委員会(以下「教育委員会」という。)が任命する。

2 館長の任期は、3年とする。ただし、再任することができる。

(開館時間)

第3条 図書館の開館時間は、午前10時から午後6時までとする。ただし、教育委員会が特に必要と認めるときは、これを変更することができる。

(休館日等)

第4条 図書館の休館日は、次に掲げるとおりとする。

(1) 週休館日(朝倉市中央図書館及び朝倉市はき図書館は、毎週月曜日(月曜日が国民の祝日に関する法律(昭和23年法律第178号)に規定する休日(1月1日を除く。以下「休日」という。)の場合を除く。)。朝倉市あさくら図書館は、毎週火曜日(火曜日が休日の場合を除く。))

(2) 12月28日から翌年の1月4日までの日

(3) 図書整理日(朝倉市中央図書館及び朝倉市はき図書館は、毎月最終水曜日。朝倉市あさくら図書館は、毎月最終木曜日。ただし、7月、8月及び12月の場合並びに最終水曜日又は最終木曜日が休日の場合を除く。)

(4) 特別整理日(毎年15日以内で教育委員会が定める日)

2 前項の規定にかかわらず、教育委員会が必要と認めるときは、臨時に休館し、若しくは閉館し、又は開館することができる。

(入館者の心得)

第5条 入館者は、次に掲げる事項を遵守しなければならない。

- (1) 所定の場所以外に無断で図書館資料（電子書籍（インターネットにより利用可能な電磁的記録で作成されたものをいう。以下同じ。）を除く。以下「資料」という。）を持ち出さないこと。
- (2) 館内においては静粛にし、他の利用者に迷惑とならないこと。
- (3) 館内においては、許可なくポスターの掲示、チラシ等の配布、撮影及び複写をしないこと。
- (4) 館内で喫煙、飲食等をしないこと。
- (5) 館内に動物類を携行しないこと。ただし、盲導犬、介助犬及び聴導犬は、この限りでない。
- (6) その他図書館の秩序を乱す行為をしないこと。

2 館長は、前項の規定を遵守しないものについて、退館を命ずることができる。

（入館の制限又は利用の禁止）

第6条 教育委員会は、次の各号のいずれかに該当する場合は、図書館の入館を制限し、又は利用を禁止することができる。

- (1) 公の秩序又は善良の風俗を害するおそれのあるとき。
- (2) 条例又はこの規則に違反したとき。
- (3) 図書館の管理運営上支障があると認められるとき。

（資料の館内利用）

第7条 資料を館内で利用しようとする者は、開架されている資料については、所定の場所で自由に利用することができる。ただし、開架されていない資料については、利用の申込みをしなければならない。

（館外利用者の範囲）

第8条 資料を館外で利用できる者の範囲は、次のとおりとする。ただし、館長が特に必要と認めるときは、この限りではない。

- (1) 市内に住所を有する者
- (2) 市内に通勤又は通学する者
- (3) 久留米市、小郡市、うきは市、朝倉郡筑前町、同郡東峰村又は三井郡大刀洗町の区域内に住居を有する者（以下「広域利用者」という。）
- (4) 市内において主体的に読書活動を行う団体で、館長が適当と認める者

（館外利用の手続）

第9条 資料を館外で利用しようとする者は、あらかじめ、図書館利用カード申請書（様式第1号）を館長に提出しなければならない。

2 館長は、前項の申請があったときは、図書館利用カード（様式第2号。以下「利用カード」という。）を交付する。

3 利用カードの交付を受けた者（以下「利用者」という。）は、資料の館外利用を受けようとするときは、利用カードを提示しなければならない。

4 利用者は、利用カードを貸与又は譲渡してはならない。

5 利用者は、行政手続における特定の個人を識別するための番号の利用等に関する法律（平成25年法律第27号）第2条第7項に規定する個人番号カード（以下「個人番号カード」という。）を利用カードとして登録した場合にあっては、当該個人番号カードの提示により資料の館外利用を受けることができる。

6 個人番号カードを利用カードとして登録した利用者は、おサイフケータイ対応等のスマートフォンを利用カードとして登録した場合にあっては、当該スマートフォンの提示により資料の館外利用を受けることができる。

（利用カードに関する手続）

第10条 利用者は、利用カードを紛失若しくは汚・破損又は利用カード交付申請書に記載した内容に変更が生じたときは、速やかに館長に届け出なければならない。

2 利用カードの再発行については、100円を徴収する。

（貸出数及び期間）

第11条 利用者が館外利用を受けることができる資料の点数及び利用期間は、次のとおりとする。ただし、館長が特に認めた場合は、この限りでない。

登録内容	資料区分 点数	利用期間
市内に住所を有する利用者 市内に通勤通学する利用者	図書資料 15冊以内	貸出日から起算して15日以内
	視聴覚資料 2点以内	
	逐次刊行物 5冊以内	
市内において読書活動を行う団体	図書資料 200冊以内	貸出日から起算して60日以内
広域利用者	図書資料 15冊以内	貸出日から起算して15日以内
	逐次刊行物 5冊以内	

(館外利用の制限)

第12条 館長は、利用者が資料の返還を怠ったときは、その利用者への館外利用を制限することができる。

2 貴重資料、郷土資料及び館長が不適当と認めた資料については、館外利用を禁止する。

(自動車図書館)

第13条 自動車図書館は、市内を巡回して、図書館資料の貸出しその他の図書館奉仕を行う。

2 前項の貸出しについては第7条から第9条までの規定を準用する。

3 自動車図書館の巡回日及び場所については、館長が別に定める。

4 天候の不順等により巡回が適当でないと館長が認めたときは、巡回を中止することができる。

(資料の寄贈)

第14条 図書館は、資料の寄贈を受けることができる。

2 寄贈を受けた資料については、ほかの資料と同様の取扱いとし、一般の利用に供することができる。

(資料の複写)

第15条 資料の複写を依頼しようとする者は、館長に所定の資料複写申込書を提出しなければならない。

2 館長は、前項の複写の依頼が次の各号のいずれかに該当するときは、これに応じないものとする。

(1) 著作権法(昭和45年法律第48号)第31条の規定に違反するとき。

(2) 複写を行うことによって、資料に損傷の恐れがあるとき。

(3) 館長が複写することを不適当と認めたとき。

(複写費用)

第16条 資料の複写費用については、次のとおりとする。

(1) 複写機により単色の写しを作成する場合。ただし、日本産業規格A判3番以下のものに限る。

一枚につき10円

(2) 複写機によりカラーの写しを作成する場合。ただし、日本産業規格A判3番以下のものに限る。

一枚につき50円

(電子書籍)

第17条 電子書籍を利用できる者(以下「電子書籍利用者」という。)は、利用者のうち次に掲げる者とする。

(1) 市内に住所を有する者

(2) 市内に通勤又は通学する者

(3) その他特に館長が認めた者

2 電子書籍利用者が利用を受けることができる電子書籍の点数は5冊以内とし、その利用期間は貸出日から起算して15日以内とする。ただし、館長が特に認めた場合は、この限りでない。

3 前2項に定めるもののほか、電子書籍の利用の手続きについては、館長が別に定める。  
(その他)

第18条 この規則に定めるもののほか、必要な事項は、教育委員会が別に定める。

附 則

(施行期日)

1 この規則は、平成18年3月20日から施行する。

(経過措置)

2 この規則の施行の日の前日までに、合併前の甘木市総合市民センターの管理及び運営に関する規則(平成6年甘木市教育委員会規則第1号)又は朝倉町図書館管理運営規則(平成5年朝倉町教育委員会規則第4号)によりなされた処分、手続その他の行為は、それぞれこの規則の相当規定によりなされたものとみなす。

附 則(平成26年教委規則第4号)

この規則は、平成26年9月1日から施行する。

附 則(平成26年教委規則第8号)

この規則は、平成27年4月1日から施行する。

附 則(平成27年教委規則第9号)

この規則は、平成28年4月1日から施行する。

附 則(令和元年教委規則第1号)

この規則は、令和元年7月1日から施行する。

附 則(令和3年教委規則第3号)

この規則は、令和3年3月10日から施行する。

附 則(令和4年教委規則第2号)

この規則は、令和4年4月1日から施行する。

附 則(令和5年教委規則第2号)

この規則は、公布の日から施行する

## 24. 図書館へのアクセス

(朝倉市中央図書館)

〒838-0068

朝倉市甘木 198-1

(ピーポート甘木内)

Tel:0946-22-3059

Fax:0946-22-8141



(朝倉市あさくら図書館)

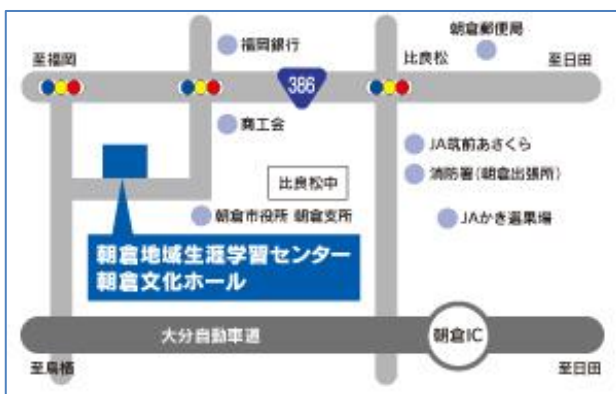
〒838-1302

朝倉市宮野 1997

(朝倉地域生涯学習センター内)

Tel:0946-52-3434

Fax:0946-52-3434



(朝倉市はき図書館)

〒838-1511

朝倉市杷木池田 483-1

(杷木地域生涯学習センター内)

Tel:0946-63-3178

Fax:0946-63-3178



# 図 書 館 要 覧

令和 5 年度  
(令和 4 年度実績)

発行 令和 5 年 8 月  
編集・発行 朝倉市図書館

〒838-0068 福岡県朝倉市甘木 198-1  
TEL 0946-22-3059 FAX 0946-22-8141  
ホームページ <http://lib.city.asakura.lg.jp/>  
ツイッター @amagilib 朝倉市図書館